

I arbeid etter rehabilitering og attføring?

I arbeid etter rehabilitering og attføring?

**Arbeids- og velferdsdirektoratet
Statistikk og utredning
Desember 2007**

Rapport utarbeidet av
Jorunn Furuberg og Per Kristoffersen

ISBN 978-82551-1149-8

Arbeids og velferdsdirektoratet

Rapporten kan bestilles på 21 07 00 00

Eller per epost: nav.statistikk.utredning@nav.no

Rapporten er tilgjengelig på www.nav.no under: Tall og analyse

Forord

Prosjektet ”*Overgang til arbeid fra rehabilitering og yrkesrettet attføring*” analyserer hvordan overgangen til arbeid og ulike trygdeordninger har utviklet seg over tid, for personer som tidligere har vært på medisinsk rehabilitering eller vært yrkeshemmede. Ved analyse av overgang til arbeid er AA-registeret brukt. Som del av prosjektet er det også gått igjennom og redegjort for relevant forskningslitteratur på området. Prosjektet startet opp som et fellesprosjekt mellom daværende Aetat og Rikstrygdeverket i 2006, og ble videreført av Arbeids- og velferdsdirektoratet. Prosjektet er delvis finansiert over Forsøksposten, kap 0634.

Rapporten er utarbeidet av Jorunn Furuberg og Per Kristoffersen. Morten Korsaksel, Ola Thune og Lars Christian Aasebø har bistått med datatilrettelegging.

Arbeids og velferdsdirektoratet
Statistikk og utredning
Desember 2007

Stein Langeland
Seksjonsleder

Hans Kure
Kontorsjef

Sammendrag

Bakgrunn og problemstillinger

Målsettingene om flere i arbeid og aktivitet og færre på varige trygdeordninger gjør det viktig å følge med på hva som skjer med brukerne som har deltatt på de ulike velferdsordningene NAV forvalter. Denne rapporten handler om hvordan det gikk med de som avsluttet en periode på henholdsvis rehabilitering og attføring i årene 1999 til 2002. Økte andelen som kom i arbeid? I analysen har vi lagt til grunn ulike definisjoner av arbeid. Økte andelen som kom i arbeid når vi bare så på arbeidsforhold av lengre varighet? Et problem ved studier av overgangen til arbeid er at resultatet kan overestimeres fordi noen etter kort tid kan falle ut av arbeidsmarkedet. Vi har derfor også analysert overgang til arbeid der vi setter en betingelse om varighet i arbeidet i minimum ett år.

I tillegg til overgang til arbeid analyseres overgangen til ulike trygdeordninger. I 2000 ble det gjennomført en innstramning i uføreordningen. Kan vi finne spor av dette i våre analyser?

Løpende statistikk over overgang til arbeid og trygd måles relativt kort tid etter avgangen. I denne analysen har vi imidlertid ønsket å anlegge et lengre tidsperspektiv. Vi har derfor tatt utgangspunkt i de som avsluttet en periode som yrkeshemmet eller som mottakere av rehabiliteringspenger i henholdsvis 1999, 2000, 2001 og 2002. Disse ble fulgt i inntil tre år.

De som avsluttet rehabilitering og attføring utgjør en heterogen gruppe og sammensetningen av ulike kjennetegn kan endre seg over tid. Vi har derfor kontrollert for endringer i bakgrunnskjenntegn i de ulike avgangspopulasjonene, samt endringer i etterspørselen etter arbeidskraft.

Data og metode

Vi har benyttet overlevelsesanalyse og sett på tid til første overgang. Både for de som avslutter rehabiliteringspenger og som yrkeshemmede, har vi analysert tid til overgang til uføre og til arbeid. I tillegg har vi undersøkt overgang fra rehabilitering til arbeidsledighet og til yrkeshemmet, og overgang fra yrkeshemmet til rehabilitering.

Overgang til arbeid er analysert ut fra fire ulike definisjoner av arbeid. I utgangspunktet ble arbeid definert som alle perioder en person er registrert med et arbeidsforhold i Arbeidsgiver – arbeidstakeregisteret (AA- registeret). I tillegg har vi definert arbeid med en restriksjon om at et arbeidsforhold i AA-registeret ikke defineres som arbeid dersom personene samtidig er registrert som trygdemottaker eller som arbeidssøker. For begge disse definisjonene har vi analysert overgang til arbeid uten hensyn til varighet av arbeidet, og med en restriksjon om at arbeidet skal vare i minimum ett år.

Data er hentet fra NAVs registre over arbeidssøkere og trygdemottakere. Opplysninger om arbeid er hentet AA- registeret.

Lavere sjanse for å bli ufør

Resultatene viser en forskyvning av brukerne fra passive til aktive ordninger i løpet av de fire årene. Sjansen for overgang til uføretrygd er lavere i årene etter innstramningen i attføringsvilkåret, dette gjelder både for de som avslutter rehabilitering og attføring. Dette kan tyde på at innstramningen i uføreordningen har virket, i alle fall på kort sikt.

Flere ble prøvd mot attføring

Det har vært en økning i overgangen fra rehabilitering til yrkeshemmet i perioden 2000 - 2002, når vi sammenligner med 1999. Dette viser at det har vært en økning i sjansen for å bli prøvd mot attføring. For de som avsluttet attføring i 2000 og 2001 var det en økt sjanse for overgang til rehabilitering, sammenlignet med 1999. Dette viser at flere personer har vært vurdert mot attføring, eller har prøvd attføring. Et resultat av dette kan være en økning i antall personer der attføring ikke har vært hensiktsmessig på grunn av helsemessige forhold. I 2002 var imidlertid sjansen for overgang fra yrkeshemmet til rehabiliteringspenger lavere enn i 1999. Dette kan tyde på at et bedre samarbeid mellom Aetat og trygdeetaten etter hvert førte til et mer målrettet attføringsarbeid.

Økt sjanse for overgang til arbeid

Når vi definerte arbeid uten å ta hensyn til varigheten av arbeidet, var det en økt sjanse for overgang til arbeid både 2000, 2001 og 2002 sammenlignet med 1999. Resultatet gjaldt både for de som avsluttet rehabiliteringspenger og som yrkeshemmede. Sjansen for overgang til arbeid økte i perioden, uansett om vi tok hensyn til samtidige trygde- eller arbeidssøkerforhold eller ikke.

Små forskjeller i overgangen til varig arbeid

Når vi satte som betingelse at en skal ha overgang til mer varig arbeid endret bildet seg. Dette gjaldt for både de som avsluttet rehabilitering og de som avsluttet en periode som yrkeshemmede. Videre gjaldt resultatet uansett om vi tok hensyn til samtidige trygde- og arbeidssøkerforhold eller ikke. I disse analysene var det generelle bildet at forskjellen mellom årene forsvant. Resultatet indikerer at økningen i overgang til arbeid kan ha skjedd til mer kortvarige arbeidsforhold.

En økning i overgang til kortvarige arbeidsforhold kan også på sikt føre til en mer stabil tilknytning til arbeidslivet. Det kan også bare være en utsettelse av et mer varig trygdeforhold. I vårt datamateriale er det imidlertid ingen tegn på økt overgang til uføre.

Analysene har vist at det kan være en utfordring å finne et godt mål for overgang til arbeid fra de velferdsordningene NAV forvalter. Vi har benyttet opplysninger fra AA-registeret til våre analyser, og lagt ulike definisjoner av arbeid til grunn. På grunn av mangelfull utmelding av arbeidsforhold ved langvarig sykdom er det vanskelig å avgjøre om alle arbeidsforhold er reelle. NAV har satt i gang ett arbeid for å vurdere ulike definisjoner av overgang til arbeid og hva slags kilder en skal bruke.

I arbeid etter rehabilitering og attføring?

| | |
|---|-----------|
| 1. INNLEDNING | 8 |
| 1.1 BAKGRUNN..... | 8 |
| 1.2. LITTERATURGJENNOMGANG | 9 |
| 2. PROBLEMSTILLINGER | 11 |
| 2.1 PROBLEMSTILLINGER | 11 |
| <i>Endringer i etterspørselen etter arbeidskraft</i> | 11 |
| <i>Skjerpning av attføringsvilkåret i 2000</i> | 12 |
| <i>Overgang til arbeid – ulike definisjoner</i> | 13 |
| 3. MATERIALE OG METODE | 14 |
| 3.1 MODELL OG METODE..... | 14 |
| 3.2 DATAGRUNNLAGET..... | 15 |
| 3.3 AVGANGSPOPULASJONENE..... | 16 |
| 3.4 AVHENGIGE VARIABLE..... | 16 |
| 3.5 ANALYSEPERIODE | 19 |
| 3.6 BAKGRUNNSVARIABLE..... | 19 |
| 4. DESKRIPTIV STATISTIKK | 20 |
| 4.1 REHABILITERING | 20 |
| 4.2 YRKESHEMMEDE | 22 |
| 5. RESULTATER | 24 |
| 5.1 RESULTATER REHABILITERINGSPENGER..... | 26 |
| 5.2 RESULTATER YRKESHEMMEDE..... | 29 |
| 6. DISKUSJON | 33 |
| 6.1 HOVEDRESULTATER..... | 33 |
| 6.2 DISKUSJON | 34 |
| VEDLEGG 1 REGRESJONSTABELLER: | 37 |
| <i>Tabell A1.1 Cox regresjon – sjanse for overgang fra rehabiliteringspenger til uføre.</i> | 37 |
| <i>Tabell A1.2 Cox regresjon – sjanse for overgang fra rehabiliteringspenger til yrkeshemmet.</i> | 38 |
| <i>Tabell A1.3 Cox regresjon – sjanse for overgang fra rehabiliteringspenger til helt ledig.</i> | 39 |
| <i>Tabell A1.4 Cox regresjon – sjanse for overgang fra rehabiliteringspenger til arbeid, definisjon 1a.</i> | 40 |
| <i>Tabell A1.5 Cox regresjon – sjanse for overgang fra rehabiliteringspenger til arbeid, definisjon 1b.</i> | 41 |
| <i>Tabell A1.6 Cox regresjon – sjanse for overgang fra rehabiliteringspenger til arbeid, definisjon 2a.</i> | 42 |
| <i>Tabell A1.7 Cox regresjon – sjanse for overgang fra rehabiliteringspenger til arbeid, definisjon 2b.</i> | 43 |
| <i>Tabell A2.1 Cox regresjon - sjanse for overgang fra yrkeshemmet til uføre.</i> | 44 |
| <i>Tabell A2.2 Cox regresjon - sjanse for overgang fra yrkeshemmet til rehabilitering.</i> | 45 |
| <i>Tabell A2.3 Cox regresjon - sjanse for overgang fra yrkeshemmet til arbeid, definisjon 1 a.</i> | 46 |
| <i>Tabell A2.4 Cox regresjon - sjanse for overgang fra yrkeshemmet til arbeid, definisjon 1 b.</i> | 47 |
| <i>Tabell A2.5 Cox regresjon - sjanse for overgang fra yrkeshemmet til arbeid, definisjon 2a.</i> | 48 |
| <i>Tabell A2.6 Cox regresjon - sjanse for overgang fra yrkeshemmet til arbeid, definisjon 2 b.</i> | 49 |
| VEDLEGG 2 LITTERATURGJENNOMGANG | 50 |
| REFERANSER | 60 |

1. Innledning

1.1 Bakgrunn

Denne rapporten handler om hvordan det går med de som avslutter en periode med henholdsvis medisinsk rehabilitering eller som yrkeshemmet. Rehabilitering innebærer å bistå en person til å bedre sin funksjonsevne med tanke på deltakelse i arbeidslivet eller dagliglivet. Attføring har som formål å gi yrkesrettet bistand, for eksempel i form av opplæring eller arbeidstrening, for å hjelpe personer med helsemessige eller sosiale problemer å komme i ordinært arbeid.

Målsettingene om flere i arbeid og aktivitet og færre på varige trygdeordninger gjør at det er viktig å følge med på hva som skjer i etterkant av rehabilitering og yrkesrettet attføring. I denne rapporten har vi tatt utgangspunkt i de som avsluttet rehabilitering og attføring i årene 1999, 2000, 2001 og 2002. Disse har vi fulgt i 3 år etter avgang. Økte sjansen for å komme i arbeid for de som hadde avgang i disse årene? Skjedde det endringer med hensyn til overgang til ulike trygdeytelser? I 2000 ble det også gjennomført viktige endringer i uføreordningen som hadde betydning for rehabilitering og attføring. Kan vi finne spor av disse endringene i denne analysen?

I denne rapporten brukes begrepene ”attføring” og ”yrkeshemmet” synonymt. Analysen omfatter alle som avslutter en periode registrert som yrkeshemmet hos NAV, uavhengig av om vedkommende har rettigheter etter Folketrygdloven eller ikke. Imidlertid er yrkeshemmede som avslutter en periode i varig tilrettelagt arbeid utelatt fra analysen. Med rehabilitering mener vi personer som mottar rehabiliteringspenger. Medisinsk rehabilitering omfatter derimot bare de som har rettigheter i følge Folketrygdlovens § 10, og som mottar rehabiliteringspenger.

Rehabilitering vil si aktiv behandling med utsikt til bedring av funksjonsevnen. Behandlingen kan variere fra innleggelse i helseinstitusjon til egentrening. Personer som er under rehabilitering kan motta rehabiliteringspenger. Stønadsperioden er pr. i dag begrenset til ett år, med mulighet for visse unntak. Rehabiliteringspenger kan også ytes i en begrenset periode ved framsettelse av krav om yrkesrettet attføring.

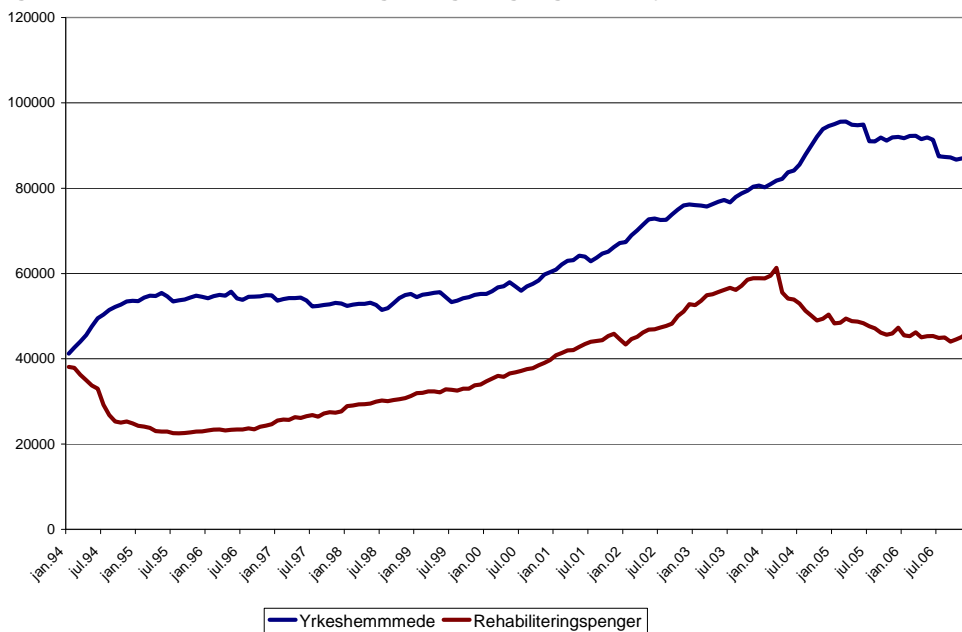
Yrkeshemmede er personer som har fått sin evne til å utføre inntektsgivende arbeid nedsatt, eller har fått sine muligheter til å velge yrke eller arbeidsplass vesentlig innskrenket. Årsaken til dette kan enten være sykdom, skade eller lyte, eller sosial mistilpasning. Gruppen omfatter både personer med rett til folketrygdytelser under attføring og andre yrkeshemmede.

Vi har gått gjennom aktuell forskningslitteratur som gjelder overgang fra attføring og rehabilitering til arbeid. Gjennomgangen viser at analyser av overgangen fra attføring til arbeid er relativt omfattende, mens det er gjort mindre på området rehabilitering, jmfør 1.2. Litteraturgjennomgangen er å finne i eget vedlegg til denne rapporten.

Selv om vi er opptatt av overganger mellom ulike trygdeordninger og mellom trygdeordninger og arbeid er analysen ikke noen forløpsanalyse eller effektanalyse. Formålet med rapporten er å analysere om overgangsratene endrer seg de nevnte årene kontrollert for ulike variable og når det legges ulike definisjoner av arbeid til grunn.

Figur 1 viser utviklingen i antall personer under medisinsk rehabilitering og personer registrert som yrkeshemmede i perioden januar 1994 til og med desember 2006. Figuren viser at det har vært en kraftig økning i begge gruppene samlet gjennom hele perioden fram til 2004-2005. Dette skyldtes blant annet en økning i antall sysselsatte, økning i antall langtidssykmeldte, samt en utvidelse av unntaksbestemmelsene for å motta rehabiliteringspenger. I tillegg kom innstramninger i uføreordningen i 2000 med krav om at attføring skal være prøvd før tilståelse av uførepensjon. Samlet medførte dette økt tilgang til de to ordningene, som igjen medførte et sterkere fokus på tilbakeføring til arbeidslivet. Innstramningen i uføreordningen medførte også et sterkere samarbeid mellom tidligere trygdeetat og Aetat.

Figur 1. Mottakere av rehabiliteringspenger og registrerte yrkeshemmede, 1994 til 2006



Rapporten er bygd opp slik:

I kapittel 2 utdyper vi problemstillingene for analysen. I kapittel 3 og 4 gjør vi rede for metode, data og definisjoner. I kapittel 5 presenterer vi resultatene av analysene, mens resultatene blir drøftet i kapittel 6.

1.2. Litteraturgjennomgang

Som del av prosjektet har vi gått igjennom og redegjort for relevant forskningslitteratur. Gjennomgangen viser at det særlig på området yrkesrettet attføring er gjennomført en del forskning, mens det er gjort få analyser på området rehabilitering.

Viktige problemstillinger er evaluering av tiltakseffekter og hva slags resultatmål som brukes. Blant annet blir det pekt på at myndighetene ikke bør evaluere tiltaksinnsatsen ut fra enkel statistikk over hvor mange som kommer i jobb. Bakgrunnen for dette er at dette kan gi et feilaktig bilde av tiltakseffektiviteten, blant annet, fordi den ikke kontrollerer for variasjon i sammensetningen av dem som avslutter tiltaket. En avgang kan variere betydelig over tid med

hensyn til kjente og uobserverbare kjennetegn eller påvirkes av regelendringer og arbeidsmarkedsforhold. Derfor kan sammenligninger over tid gi et feil bilde selv om en legger en konsistent definisjon av arbeid til grunn. Slik statistikk måler også ofte situasjonen kort etter avslutning av trygdeforholdet.

Et annet viktig spørsmål er hva slags resultatmål som brukes.

Frem til 1990-tallet har en først og fremst vært opptatt av objektive mål og særlig har en målt overgangen til arbeid, eventuelt også til andre tilstander, mens internasjonale studier oftere bruker inntektsmål. Et problem, når det gjelder overgang til arbeid, er varighetene av disse overgangene. Tid til første arbeidsforhold, som er en vanlig tilnærming, vil kunne overestimere effekten fordi en etter kort tid kan miste arbeidet og gå over på trygdeytelser. Det blir også pekt på at arbeid ofte blir regnet som en enkel tilstand. En mulig løsning kan være en inndeling etter arbeidstid, varighet av arbeidsforholdet, lønn og/eller arbeidets innhold eller overgang til flere arbeidsforhold.

2. Problemstillinger

2.1 Problemstillinger

Formålet med denne rapporten er å belyse om overgangen fra henholdsvis rehabilitering og yrkesrettet attføring til arbeid og trygd varierer fra år til år. Vi anlegger et relativt langt tidsperspektiv på overgang til de ulike tilstandene. Ofte måles overganger til arbeid og trygd kort tid etter avgang. Vi har derfor tatt utgangspunkt i de som har avgang i henholdsvis 1999, 2000, 2001 og 2002 og fulgt dem i inntil tre år fra avgangsdato. I tillegg har vi definert overgang til arbeid på ulike måter.

Rehabilitering og attføring er ulike ordninger, og det har derfor ikke vært et formål med denne analysen å sammenligne resultatene. Vi har derfor gjort separate analyser for avgangene fra de to ordningene.

Mer konkret ønsker vi å få svar på:

- Endret overgangsratene seg over tid når vi kontrollerer for ulike bakgrunnskjenntegn?
- Kom flere i arbeid?
- Endret overgangsratene seg når vi definerer arbeid på ulike måter og når vi satte krav til varigheten av arbeidsforholdet?
- Kom flere over på trygd?
- Kan vi se spor av innstramningen i attføringsvilkåret i 2000 i våre resultater?
- Påvirkes overgangsratene av endringer i etterspørsel etter arbeidskraft?

Endringer i overgangsrater fra rehabilitering/attføring til trygd/arbeid vil påvirkes av en rekke forhold. For eksempel variasjon i sammensetningen av kjennetegn ved avgangen, endringer i regelverk og tiltaksbruk, eller eksterne forhold som endringer i etterspørselen etter arbeidskraft. I tillegg vil overgang til arbeid/trygd påvirkes av ulike uobserverbare kjennetegn ved de som har avgang.

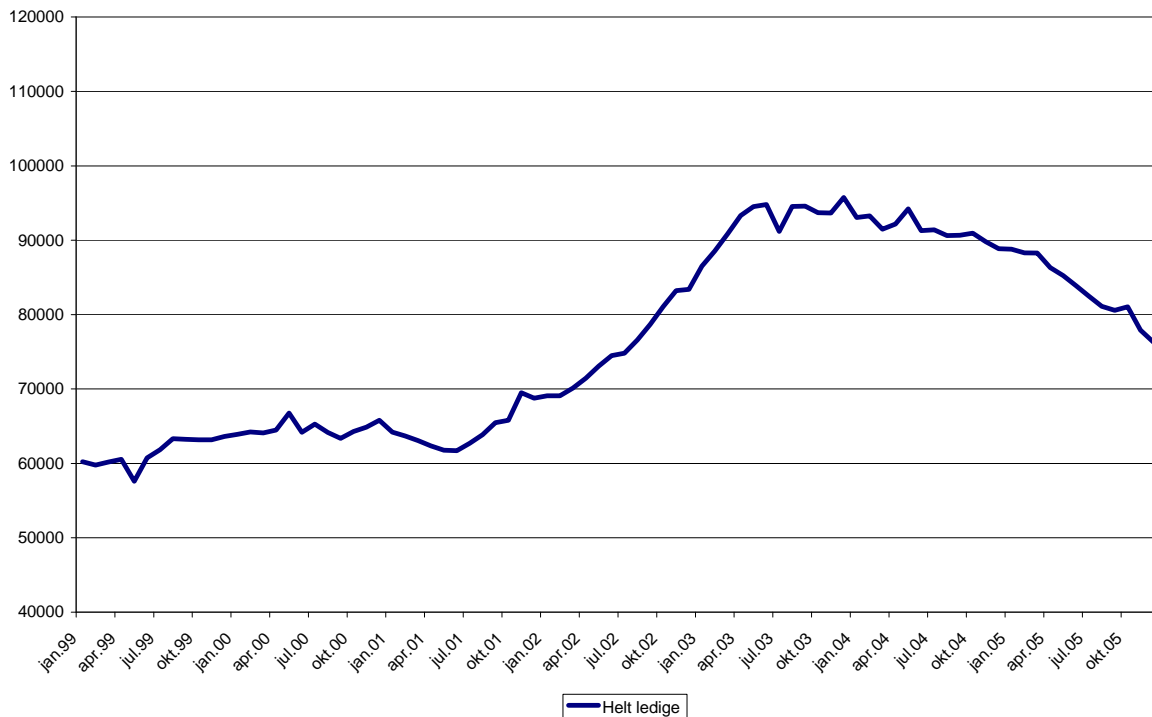
I denne analysen er vi opptatt av å finne forskjeller i overgangen til arbeid og ulike trygde- og arbeidssøkerstatuser når vi kontrollerer for endringer i sammensetningen av kjennetegn i de ulike avgangsårene. Sammensetningen av kjennetegn ved avgangen vil kunne variere fra år til år på en måte som har betydning for overgangene. Ett eksempel kan være at hvis de som avslutter ett år i gjennomsnitt er eldre enn de som avslutter et annet år, vil dette kunne påvirke både overgangen til arbeid og til ulike trygdeytelser. Uten en kontroll for sammensetningen av kjennetegn blant de som avslutter ordningene vil det derfor være vanskelig å gjøre sammenligninger over tid.

Endringer i etterspørselen etter arbeidskraft

Overgang til arbeid og overgang til ulike trygdeytelser vil påvirkes av situasjonen på arbeidsmarkedet. Figur 2 viser utviklingen i arbeidsledigheten i perioden 1999 – 2005. Figuren viser en relativt stabil utvikling i ledigheten fra januar 1999 til siste kvartal 2001. Fra november 2001 og ut 2003 var det en økning i ledigheten, som også holdt seg relativt høy i 2004 for deretter å avta moderat ut 2005. Figur 2 viser at de som avsluttet rehabilitering oattføring de fire årene vi studerer står overfor ulik etterspørsel etter arbeidskraft.

Det er rimelig å anta at ledigheten på det tidspunktet en avslutter rehabilitering/attføring vil ha størst innvirkning på sjansen til overgang til arbeid. Vi venter derfor at alle andre ting likt, vil de som har avgang i 1999 og 2000 ha større sjanse for overgang til arbeid enn de som har avgang i 2001 og 2002.

Figur 2. Utviklingen i antall helt ledige januar 1999 – desember 2005. Sesongkorrigerte tall.¹



Skjerping av attføringsvilkåret i 2000

I 2000 ble det gjennomført viktige endringer i uføreordningen som hadde betydning for rehabilitering og yrkesrettet attføring. I forbindelse med revidert nasjonalbudsjett 2000, ble etatene pålagt en skjerpet kvalitetssikring ved behandling av uførepensjonssaker. Likeså ble attføringsvilkåret ved tilståelse til uførepensjon strammet inn, særlig for yngre personer med muskel- og skjelettlidelser og lettere psykiske lidelser. Målet med innskjerpingen var å motvirke unødig uførepensjonering og få flere i arbeid. Signalene ble fulgt opp av en rekke tiltak, både i tidligere Aetat og trygdeetat.

Som resultat av regelendringene forventer vi å finne en nedgang i overgangen fra rehabilitering til uføre etter innføringen av skjerpingen i attføringsvilkåret i 2000. Dette betyr at vi venter at de som har avgang i 2000, 2001 og 2002 har en lavere sjanse for å bli uføre sammenlignet med 1999-avgangen. Vi venter også at de som har avgang fra rehabilitering i årene 2000, 2001 og 2002 har en større sjanse for å ha overgang til yrkeshemmet sammenlignet med 1999- avgangen.

¹ Kilde NAV

For de yrkeshemmede vil innskjerpingen av attføringsvilkåret i første rekke påvirke tilgangen, som vil øke. Denne økte tilgangen vil ventelig bestå av flere personer med lavere restarbeidsevne enn de som hadde tilgang før innskjerpingen. Over tid vil dermed også avgangen yrkeshemmede bestå av en større andel personer med lavere restarbeidsevne.² Vi venter derfor at innskjerpingen vil føre til en økt overgang fra yrkeshemmet til uføre blant de som har avgang i 2001 og 2002. Vi venter også at sjansen for å komme i arbeid vil være mindre for de yrkeshemmede som har avgang i 2001 og 2002, sammenlignet med 1999- og 2000 avgangen.

I de årene vi analyserer bidro regelendringer, skjerpet kvalitetssikring og forsterket samarbeid mellom trygdeetaten og Aetat isolert sett sannsynligvis til at det ble vanskeligere å få tilstått uførepensjon samtidig som et forsterket trykk på arbeidslinja bidro til ønske om alternativt å overføre brukere til mer aktive ordninger og til arbeid. Når det gjelder overgang til arbeid skulle skjerpede regler og en økt satsing på arbeidslinja forventes å bidra til at flere kom i arbeid, samtidig som økt arbeidsledighet i årene 2002 og 2003 kan ha trukket den andre veien. En konsekvens av innskjerpingen i uføreordningen var sannsynligvis at ”svakere” brukere måtte forholde seg til alternative ordninger og til arbeidsmarkedet. Dette kan isolert sett ha ført til en nedgang i andel som kom i arbeid.

Overgang til arbeid – ulike definisjoner

Overgang til arbeid kan defineres på ulike måter. For eksempel kan en inkludere alle som har et arbeidsforhold uten å ta hensyn til at de samtidig har et trygdeforhold. Vi ønsker i tillegg å legge en strengere definisjon til grunn der vi bare tar med arbeidsforhold som ikke har trygd eller arbeidssøkerforhold samtidig. Betyr dette at langt færre kan anses å komme i jobb?

I litteraturen kritiseres ofte analyser av overgang til arbeid for at de ikke i tilstrekkelig grad tar hensyn til varigheten av første arbeidsforhold. Grunnen til dette er at en etter kort tid kan avslutte arbeidsforholdet og gå over på trygd. Vi har derfor også analysert overgangene til arbeid der vi setter krav til varighet av arbeidsforholdet. Vil færre ha overgang til ”varig” arbeid? Som varig arbeid har vi definert en varighet på minst ett år.

² I gjennomsnitt har de som avslutter en periode som yrkeshemmet i de årene vi studerer en varighet på ordningen i underkant av 1,5 år, jamfør tabell 2.

3. Materiale og metode

3.1 Modell og metode

Vi har brukt Cox-regresjon for å analysere tid fra rehabilitering og yrkesrettet attføring til de ulike hendelsene (arbeid, uføre, rehabiliteringspenger, yrkesrettet attføring samt overgang til ledighet). Hver hendelse er analysert for seg. Vi er spesielt interessert om tid til hendelse varierer mellom avgangsårene når det kontrolleres for de ulike variablene.

I Cox-regresjon er en opptatt av hvor raskt de som observeres opplever en bestemt hendelse, og eventuelt hva som kan forklare tiden til hendelsen. Den avhengige variabelen er tiden til begivenheten skjer.

Et problem med varighetsdata er at ikke alle som undersøkes vil oppleve hendelsen før undersøkelsen avsluttes. En vanlig form for såkalt sensurering er at noen dør eller flytter ut av landet. Den vanligste formen er at studien avsluttes. For eksempel vil noen også komme i arbeid eller få uførepensjon etter at studien avsluttes. Dermed får en ikke vite hvor lang tid det gikk før begivenheten inntraff for alle i undersøkelsen. Men også disse må med i beregningen når tiden til hendelse skal analyseres. Dette blir løst ved å ta dem med som sensurerte tilfeller. De sensurerte tilfellene bidrar med den tid de "overlever" og for det andre med tilleggsinformasjonen "de har ikke fått uførepensjon enda og vil ikke få det på ubestemt tid". Dette gjøres ved å regne ut tiden til opphør av studien og ved å kode de som sensurerte opplysninger.

Den avhengige variabelen i Cox-regresjon er "hasardraten". Hasardraten beskrives som "dødsraten pr. tidsenhet" eller "den momentane dødsraten" og er et mål for sjansen for at begivenheten inntreffer og gir et bilde av hvordan denne sjansen endrer seg over tid (O.O.Aalen 1995). Den kalles semiparametrisk fordi den ikke har bestemte krav til fordelingen av overlevelsestiden (P.D.Allison 1995).

Cox-regresjon kontrollerer for virkningen av øvrige variable og gir koeffisienter som i vanlig regresjon. En koeffisient ($\exp(b)$) større enn 1 innebærer at variabelen er assosiert med økt risiko for at begivenheten skal inntreffe og dermed redusert tid til hendelse, mens koeffisienter under 1 impliserer at variabelen er forbundet med lavere risiko for at begivenheten inntreffer og dermed lenger tid til begivenheten inntreffer.

Resultatet av Cox-regresjon fremkommer etter at det er kontrollert for effekten av ulike bakgrunnskenne-tegn. I alle analysene er kjønn og avgangsårs analysert som kategorivariable. For avgangsårs betyr det at 1999 er referanseåret og de andre årene sammenlignes mot dette året. Alder og de ulike variable for trygdehistorikk og arbeidssøkerhistorikk er midtstilt, dvs. at analysen gjelder ved gjennomsnittlig alder.

For rehabilitering er ytelseshjemmel og uføregrad analysert som kategorivariable. For yrkeshemmede er aldersgrupper og deltakelse i ulike hovedtyper for tiltak analysert som kategorivariable. For aldersgruppe er gruppen 30 – 39 år benyttet som referanse. Resultatene av Cox-regresjonene er vist i vedlegg.

Etter Cox-regresjonene har vi estimert "baseline" kumulative hasardrater. Disse plottene viser sjansen for å komme i den aktuelle tilstanden. Den kumulative hasardraten kan også tolkes som et uttrykk for hvor stor andel som etter hvert har en hendelse. "Baseline" innebærer at figurene er tegnet for gjennomsnittet av de kontinuerlige variablene. For de kategoriske variablene er figurene tegnet for basiskategorien. I denne analysen betyr dette kvinner med gjennomsnittlig trygdehistorie, arbeidssøkerhistorie og tidligere tilknytning til arbeid i form av gjennomsnittlig opptjente pensjonspeng.

Det er kontrollert for samspill (interaksjon) med de ulike variablene, dvs. om effekten av en årsaksfaktor er avhengig av om en annen foreligger eller ikke (Skog 1998 side 48). Der hvor innføring av et interaksjonsledd ga signifikante utslag, er de tatt med i tabellene.

Cox skrives slik:

$$h(t) = h_0(t) e^{b_1 X_1 + b_2 X_2 + \dots + b_k X_k}$$

Der $h_0(t)$ er en grunnhasard mens X -ene er forskjellige variable og b -ene måler betydningen av de enkelte variabler (Aalen 1995).

Vi understreker at denne rapporten ikke er en effektevaluering eller en forløpsanalyse. Vi ønsker derimot å sette fokus på forskjeller i overganger til trygd/arbeid og hvordan dette varierer mellom årene for de som avsluttet rehabiliteringspenger og yrkesrettet atføring i 1999, 2000, 2001 og 2002.

3.2 Datagrunnlaget

Datagrunnlaget er en kobling av data hentet fra ulike registerer administrert av NAV.

Opplysninger om trygdehistorikk og pensjonsgivende inntekt er hentet fra registeret over mottakere av rehabiliteringspenger og uføretrygd. Opplysninger om arbeidssøkerhistorikk er hentet fra arbeidssøkerregisteret.

For avgangen yrkeshemmede er alle andre bakgrunnsvariabler fra arbeidssøkerregisteret, og tilsvarende er alle andre bakgrunnsvariable for avgangen rehabilitering hentet fra registeret over mottakere av rehabiliteringspenger. Arbeidsledighet i kommunen på avgangstidspunkt er laget med utgangspunkt i opplysninger om registrerte helt ledige på kommunenivå for gjeldende måned, samt arbeidsstyrketall på kommunenivå.

Data om overgang til de ulike trygdeordningene er hentet fra de respektive trygderegister, data om overgang til arbeidsledighet og registrering som yrkeshemmet er tilsvarende hentet fra arbeidssøkerregisteret.

Data om overgang til arbeid er hentet fra AA-registeret, se egen ramme. Data fra AA-registeret brukes til ulike formål. Våre data fra AA-registeret er hentet fra datamaterialet som brukes til å beregne totalt antall arbeidsdager i produksjon av sykefraværstatistikken. Dette datamaterialet er bearbeidet og kvalitetssikret, men inneholder ikke opplysninger om arbeidstid på individnivå.

Arbeidsgiver- arbeidstakerregisteret

(AA-registeret) inneholder data over arbeidsforhold. Registeret forvaltes av NAV og baserer seg på innmeldte opplysninger fra arbeidsgivere. Alle arbeidsforhold med varighet minimum 7 dager der arbeidstiden er minst 4 timer per uke skal innmeldes i registeret. Det skal sendes melding til AA-registeret om opphør av et arbeidsforhold. Også ved sykdom utover 12 måneder og når gjennomsnittlig arbeidstid pr. uke er mindre enn 4 timer skal det sendes slik melding.

3.3 Avgangspopulasjonene

Analysen omfatter alle som har avgang fra registeret over mottakere av rehabiliteringspenger og som yrkeshemmet i arbeidssøkerregisteret i årene 1999, 2000, 2001 og 2002, se egen ramme for definisjon av avgang. Det er gjort separate analyser for de to ordningene.

Definisjon av avgangspopulasjonene

Avgang fra rehabilitering:

Alle som er registrert som mottakere av rehabiliteringspenger og som har et opphold i registreringen i minimum 3 måneder (91 dager) er regnet å ha avgang som mottaker av rehabiliteringspenger siste dato vedkommende er registrert før oppholdet. Dersom en person er registrert med flere opphold på minimum 3 måneder i løpet av et år, tar vi utgangspunkt i det siste.

Avgang som yrkeshemmet

Alle som er registrert som yrkeshemmet i arbeidssøkerregisteret og som har et opphold i registreringen i minimum 3 måneder (91 dager) er regnet å ha avgang som yrkeshemmet. Dersom en person er registrert med flere opphold på minimum 3 måneder i løpet av et år, tar vi utgangspunkt i det siste. Yrkeshemmede som har vært registrert som deltakere i varig tilrettlagt arbeid i løpet av perioden som yrkeshemmet er utelatt.

3.4 Avhengige variable

De avhengige variable er tid til første trygdeytelse, arbeidssøkerstatus eller første arbeidsforhold. Hvordan dette er beregnet for de tilstander er mer utførlig beskrevet i egen ramme. For avgang yrkeshemmede har vi analysert overgangen til uføre, rehabiliteringspenger og til arbeid. For avgang fra rehabilitering har vi analysert overgangen til uføre, arbeidsledig, yrkeshemmet og arbeid.

Tid til første trygdeytelse og/eller første arbeid:

For avgangen i årene 1999, 2000, 2001 og 2002 beregnet vi følgende avhengige variable:

Tid til arbeidsledighet er beregnet som antall dager fra avgang fra rehabilitering til første registrering som helt ledig i arbeidssøkerregisteret. Personer som har avgang fra rehabilitering og som er registrert som helt ledige ved avgangstidspunktet, regnes å ha overgang til helt ledig dagen etter de har avgang.

Tid til yrkeshemmet er beregnet som antall dager fra avgang fra rehabilitering til første registrering som yrkeshemmet i arbeidssøkerregisteret. Personer som har avgang fra rehabilitering, og som er registrert som yrkeshemmet ved avgangstidspunktet, regnes å ha overgang til yrkeshemmet dagen etter de har avgang.

Tid til rehabilitering er beregnet som antall dager fra avgang yrkeshemmet til første registrering som mottaker av rehabiliteringspenger. Personer som har avgang som yrkeshemmet, og som er registrert som mottaker av rehabiliteringspenger ved avgangstidspunktet, regnes å ha overgang til rehabilitering dagen etter de har avgang.

Tid til uføreytelse er beregnet som antall dager fra avgang fra rehabilitering eller yrkeshemmet til første registrering i uføreregisteret. I 2004 ble uførepensjonen delt i tidsbegrenset uførestønad og varig uførepensjon. Tilgangen til uføreytelse er regnet som første registreringsdag i et av disse registrene. Personer som har en tilgangsdato til uføre før dato for avgang, regnes å ha en overgang til uføretrygd dagen etter avgang som yrkeshemmet/mottaker av rehabiliteringspenger.

Tid til arbeid er i utgangspunktet beregnet som antall dager fra avgang rehabiliteringspenger eller yrkeshemmet til dato for første arbeidsforhold i AA- registeret.

Når det gjelder overgangen til arbeid må det påpekes at mange personer er registrert med et arbeidsforhold samtidig som de er registrert som mottakere av trygdeytelser eller som arbeidssøkere. Dette kan skyldes at de er mottakere av en gradert trygdeytelse ved siden av arbeid. Det kan også skyldes at de er deltakere i et arbeidsmarkedstiltak helt eller delvis finansiert av NAV, og som er registrert i AA- registeret som et arbeidsforhold. En slik samtidig registrering kan også skyldes manglende avregistrering av personer som i realiteten har avsluttet et arbeidsforhold. Ut fra opplysningene i AA-registeret, arbeidssøkerregisteret og i de ulike trygderegistrene er det ikke mulig å avgjøre om alle arbeidsforhold er reelle arbeidsforhold. AA-registeret inneholder bare opplysninger om lønnstakere. Vi har derfor ingen informasjon om overganger til selvstendig virksomhet.

Å benytte AA-registeret til å definere overgang til arbeid byr derfor på en rekke utfordringer.³

Overgangen til arbeid er derfor modellert på fire ulike måter, se egen ramme. Ut i fra at mange som er registrert med et arbeidsforhold i AA- registeret samtidig er registrert som mottaker av en trygdeytelse eller som arbeidssøker uten ordinært arbeid, har vi to hoveddefinisjoner av arbeid. I tillegg gjør vi en analyse av tid til mer varig arbeid for begge disse hoveddefinisjonene. Tid til arbeid er antall dager fra avgang rehabilitering/yrkeshemmet til første dag vedkommende er i arbeid etter de ulike definisjonene.

³ NAV har satt i gang ett arbeid for å vurdere ulike definisjoner av overgang til arbeid og hva slags kilde en skal bruke.

- **Arbeid – definisjon 1A**

Vi tar kun hensyn til opplysningene i AA- registeret. Vi definerer at en person er i arbeid i den tiden vedkommende er registrert med et eller flere arbeidsforhold i AA-registeret, uavhengig av om vedkommende samtidig er registrert som arbeidssøker og/eller trygdemottaker. For å regne et arbeidsforhold som sammenhengende godtar vi opphold mellom to arbeidsforhold på inntil 60 dager. En person blir også definert som å være i arbeid dersom personen har et arbeidsforhold som starter før avgang fra rehabilitering/yrkeshemmet. Personer som starter et arbeidsforhold før avgang fra rehabilitering/yrkeshemmet regnes for å starte i arbeid dagen etter avgang.

- **Arbeid - definisjon 1B**

I utgangspunktet definerer vi arbeid på samme måte som i 1A, men sammenhengende arbeidsforhold som varer mindre enn ett år regnes ikke som arbeid. Personer som har overgang til arbeid før avgang fra rehabilitering/yrkeshemmet, har overgang til arbeid dagen etter avgang dersom de sammenhengende er i arbeid i minimum ett år etter avgang.

- **Arbeid -definisjon 2A**

Vi tar utgangspunkt i arbeid etter definisjon 1A, men sjekker i tillegg om personen er registrert som arbeidssøker eller trygdemottaker i samme periode. Dette er gjort slik: Det tas utgangspunkt i alle sammenhengende perioder med arbeid ut ifra definisjon 1 A.

Vi regner at en person ikke er i arbeid i perioder der vedkommende er registrert som uføretrygdet eller som mottaker av rehabiliteringspenger, samtidig som vedkommende er registrert med et arbeidsforhold. Vi regner heller ikke et arbeidsforhold som reelt dersom vedkommende er registrert som helt ledig, deltaker på ordinære arbeidsmarkedstiltak eller yrkeshemmet, samtidig med en registrering i AA-registeret.

- **Arbeid - definisjon 2B**

I utgangspunktet definerer vi arbeid på samme måte som i 2A, men sammenhengende arbeidsforhold som varer mindre enn ett år regnes ikke som arbeid. Personer som har overgang til arbeid før avgang fra rehabilitering/yrkeshemmet, har overgang til arbeid dagen etter avgang dersom de sammenhengende er i arbeid etter definisjon 2A i minimum ett år etter avgang.

Definisjon 1 A er den minst restriktive definisjonen av arbeid. Vi inkluderer her personer som har arbeid i kombinasjon med trygdeytelse eller arbeidssøkerforhold. Problemet med denne definisjonen er at vi ikke kan utelukke at en del arbeidsforhold i realiteten er opphørt uten at dette er registrert i datamaterialet.

Definisjon 2 A er en mer restriktiv definisjon av arbeid. Alle som har deltidsarbeid samtidig med en gradert trygdeytelse vil her være definert som ikke i arbeid. Begrunnelsen for denne mer restriktive definisjonen av arbeid er at personer som står registrert med arbeidsforhold uten at de har en trygdeytelse eller er arbeidssøkere, mest sannsynlig er i arbeid.

3.5 Analyseperiode

Alle er fulgt i 3 år, dvs.1095 dager etter avgang. Unntaket er overgangene til arbeid der vi satte som betingelse at arbeidsforholdet skulle vare i minimum ett år. Her er analyseperioden 2 år (730 dager). Grunnen til dette er at vi i vårt datamateriale bare har opplysninger om arbeidsforhold i tre år etter avgang. For at alle skal ha mulighet til å ha en overgang til et arbeidsforhold som varer i ett år, kan vi bare se på overganger som skjer i de første to årene etter avgang.

3.6 Bakgrunnsvariable

Variablene vi har kontrollert for er ment å fange opp endringer i sammensetningen av kjennetegn ved avgangen i de enkelte årene. Variablene er målt ved avgangstidspunkt.

Vi har kontrollert for følgende variabler:

- Kjønn
- Alder
- Bostedsfylke
- Trygdehistorikk (siste fem år før avgang)
- Arbeidssøkerhistorikk (siste fem år før avgang)
- Gjennomsnittlig opptjente pensjonspoeng

For avgang fra rehabilitering har vi også kontrollert for:

- Hjemmel for tilståelse av rehabiliteringspenger
- Uføregrad

For yrkeshemmede har vi også kontrollert for:

- Varighet av inneværende periode som yrkeshemmet
- Andel av tiden som yrkeshemmet en har vært i tiltak
- Type tiltak i løpet av perioden som yrkeshemmet
- Om personen har mottatt attføringspenger som yrkeshemmet

I tillegg til de individspesifikke kontrollvariablene har vi inkludert en variabel med arbeidsledighet i bostedskommunen ved avgangstidspunkt. Denne variabelen er ment å fange opp effekten av variasjoner i etterspørselen etter arbeidskraft på avgangstidspunktet.

4. Deskriptiv statistikk

4.1 Rehabilitering

Deskriptiv statistikk for de variable som inngår i analysen av rehabilitering er vist i tabell 1.

De som avslutter rehabilitering utgjør en heterogen gruppe. De spenner fra de som har fått rehabiliteringspenger som fortsatte sykepenger til de som allerede har fått tilstått uførepensjon og har hatt rehabiliteringspenger kombinert med uføretrygd. Noen har også hatt rehabiliteringspenger i ventetid på attføring. Av de som avslutter rehabilitering er det flest som har fått rehabiliteringspenger som fortsatte sykepenger. Den nest største gruppen utgjøres av dem som har mottatt rehabiliteringspenger i ventetid på attføring. De fleste har mottatt rehabiliteringspenger uten gradering.

Samlet sett er det også noen flere kvinner enn menn og gjennomsnittlig alder er vel 40 år. En del har også tidligere trygde- og arbeidssøkerhistorikk bak seg. Andelen som har hatt sykepenger utgjør over 80 prosent, mens andelen som har hatt rehabiliteringspenger tidligere utgjør ca. 20 prosent. I gjennomsnitt for alle årene er det også relativt mange som har vært registrert som yrkeshemmede tidligere (35 prosent).

Også andelen som har vært registrert som helt ledige tidligere er relativt stor (ca 40 prosent).

De fleste har også vært i arbeidslivet. Bar 4 prosent har ingen pensjonsopptjening. Andel som allerede er innvilget uførepensjon utgjør ca. 15 prosent. Jfr tabell 1.

Av tabellen ser vi også at sammensetningen av avgangen endrer seg i årene 1999-2002. Særlig ser det ut til at de som avsluttet rehabiliteringspenger i 2002 har en mer omfattende trygdekarriere bak seg sammenlignet med de som avsluttet de tidligere årene. Gjennomsnittlig alder er ca 42 år i 1999, 2000 og 2001-avgangene, men øker til 43 år for dem som har avgang i 2002.

Andelen som har brukt opp rettighetene på sykepenger, men fortsatt er arbeidsuføre, økte i 2002. En ganske stor andel av avgangen utgjøres også av dem som mottar rehabiliteringspenger i ventetiden før attføringstiltak blir iverksatt. Andelen er høy i 1999, 2000 og 2001, men falt i 2002.

Opplysningene om trygdehistorikk viser at gjennomsnittlig tid med sykepenger og rehabiliteringspenger økte, særlig for dem som hadde avgang i 2002. Gjennomsnittlig tid i yrkesrettet attføring og som arbeidsledig gikk imidlertid noe ned.⁴ Gjennomsnittlig uføregrad er i underkant av 90, men økte noe i 2002.

⁴ Andel som har hatt sykepenger i løpet av 5 år før tilgang er økende og utgjør over 80 pst. Av avgangen. Andel som har hatt sykepenger utgjør ca. 20 prosent. Andel som har vært registrert som yrkeshemmet siste 5 år varierer noe, men utgjør alle år ca halvparten av dem som avslutter rehabiliteringspenger (understreker klientkarriere)

Tabell 1.
Deskriptiv statistikk: Avgangen fra rehabiliteringspenger i 1999-2002 etter ulike kjennetegn:

| | 1999 | 2000 | 2001 | 2002 ⁵ |
|---|--------|--------|--------|-------------------|
| Kjønn (pst): | | | | |
| kvinner | 56,3 | 55,5 | 55,7 | 55,8 |
| menn | 43,7 | 44,6 | 44,4 | 44,2 |
| Alder (ved avgang i år) | | | | |
| Gjennomsnitt | 42,5 | 42,3 | 42,5 | 43,0 |
| Alder, grupper: | | | | |
| Under 24 år | 6,3 | 6,3 | 6,1 | 6,6 |
| 25-34 | 22,0 | 22,0 | 21,8 | 19,9 |
| 35 - 44 | 26,3 | 27,1 | 27,4 | 26,4 |
| 45 - 54 | 28,4 | 28,1 | 27,5 | 27,0 |
| 55+ | 17,0 | 16,5 | 17,3 | 20,2 |
| Hjemmel: ⁶ | | | | |
| 1. Sykepengerett | 54,2 | 52,5 | 46,8 | 64,6 |
| 2. Tilbakefall (§ bokstav d og e) | 4,9 | 3,9 | 6,1 | 3,9 |
| 3. Ventetid før tiltak (§11-5,) jfr. 11-9 andre ledd bokstav a) | 37,3 | 39,1 | 39,3 | 24,2 |
| 4. Avbrudd yrkesrettet attføring (§ bokstav f) | 1,6 | 1,9 | 5,5 | 4,3 |
| 5. Under arbeidstrening (§ 10-8 2. ledd) | 2,0 | 2,4 | 2,4 | 2,5 |
| Dager sykepenger 5 år før, gj.snitt | 239 | 245 | 245 | 254 |
| Dager med rehabiliteringspenger 5 år før, gj.snitt | 55 | 56 | 71 | 97 |
| Dager reg yrkeshemmet 5 år før, gj.snitt | 158 | 151 | 181 | 124 |
| Grad på rehabiliteringspenger: gj.snitt | 88 | 88 | 88 | 89 |
| Gjennomsnittlig poengopptjening | 2,4 | 2,4 | 2,4 | 2,5 |
| Antall dager helt ledig, gj.snitt | 98 | 82 | 71 | 67 |
| Arbeidsledighet | 2,6 | 2,7 | 2,7 | 3,2 |
| Avgang i alt | 33 670 | 36 233 | 44 994 | 43 479 |
| Antall uføre på avgangstidspunkt | 5 712 | 5 469 | 5 926 | 6 778 |

Forholdet til arbeidslivet målt ved gjennomsnittlig pensjonsopptjening ser ut å være relativt likt for de ulike avgangskullene, men en svak tendens til økning i 2002.

Andel som har uførepensjon ved avgang rehabiliteringspenger utgjør ca 15 pst. av avgangen de enkelte år.

Det går også frem at arbeidsledigheten økte, først og fremst i 2002.

⁵ I 2002 er det et brudd i statistikkgrunnlaget på grunn av innføring av nye beregningsregler.

⁶ Hjemmel knytter seg til vilkårene for få rehabiliteringspenger. 1= Har mottatt sykepenger i til sammen 248, 250 eller 260 dager i løpet av siste 3 år, og fortsatt er arbeidsufør. 2=Tidligere mottatt rehabiliteringspenger, men igjen blitt arbeidsufør pgr. samme eller ny sykdom. 3=Rehabiliteringspenger som ytes i en begrenset periode etter fremsettelse av krav om i Aetat om yrkesrettet attføring. 4= Ved avbrudd av yrkesrettet attføring. 5=Ved arbeidstrening hos annen arbeidsgiver eller er student og har vært sammenhengende arbeidsufør i minst 20 uker på grunn av alvorlig sykdom. Jf. Lov om folketrygd § 10-8.

4.2 Yrkeshemmede

Deskriptiv statistikk for yrkeshemmede er vist i tabell 2. Tabellen viser at avgangen yrkeshemmede var høyest i 2001 og lavest i 2002⁷. Det er gjennomgående flere menn enn kvinner som har avgang som yrkeshemmet. Gjennomsnittlig alder ved avgang øker fra 37,0 år i 2000 til 38,2 år i 2002. Dette skyldes at det er en økning i antall personer som er over 50 år som har avgang som yrkeshemmet.

Varighet som yrkeshemmet før avang ble redusert fra i gjennomsnitt 524 dager i 1999 til 512 dager i 2001, for så å øke igjen til 532 dager i 2002. Antall dager registrert som helt ledig siste fem år er høyest blant de som hadde avgang i 1999. En del personer har vært registrert som yrkeshemmede også i tidligere perioder. Tabell 2 viser også at det er liten forskjell mellom avgangsårene i tid registrert som yrkeshemmet de siste fem år før inneværende periode.

Data over trygdehistorikken viser at de som har avgang i 1999 i gjennomsnitt har vært sykmeldt og mottakere av rehabiliteringspenger i en kortere periode enn de som har avgang de tre påfølgende årene. Antall dager som sykemeldt de siste fem år økte fra 152 dager for de som har avgang i 1999 til 185 dager for avgangen i 2002. Tid som mottaker av rehabiliteringspenger siste fem år øker fra i gjennomsnitt 137 dager for de som har avgang i 1999 til 194 dager for 2001- avgangen, for så å avta til 165 dager for de som har avgang i 2002.

Gjennomsnittlig opptjente pensjonspoeng er et mål på tilknytning til arbeidslivet. Tabell 2 viser at det er en liten økning på 0,1 pensjonspoeng i 2001 og 2002 forhold til 1999 og 2000.

Variabelen mottaker av attføringspenger siste fem år er med som en indikator på om vedkommende har rett til attføringsytelser etter Folketrygdloven. Tabellen viser at det er en økning i andelen som har mottatt attføringspenger, fra 66 prosent i 1999 til 73 prosent i 2002.

Vi har også med en variabel som viser hvor stor andel av perioden en har vært yrkeshemmet en har vært i aktive tiltak. Variabelen er laget ved å summere antall dager på tiltak og dele på total tid som yrkeshemmet. Gjennomsnittlig tid som yrkeshemmet i aktive tiltak er stabil på 60 prosent i 1999- 2001. For 2002 avgangen faller denne prosentdelen til 56 prosent. Dette kan indikere at de som hadde avgang i 2002 skiller seg ut med hensyn til at de hadde mer behov for avklaring i forhold til tiltak, sammenlignet med de øvrige avgangsårene.

Andelen som har vært i de ulike tiltak varierer noe over avgangsårene. I 1999- avgangen var det flere som hadde vært i tiltakene lønnskudd, arbeidspraksis og midlertidig sysselsetting sammenlignet med de øvrige årene, samtidig som det er færre i avklaringstiltak og i opplæringstiltak.

Ledighet i bostedskommunen ved avgangstidspunkt er relativt stabil de første 3 årene, men øker så med 0,5 prosentpoeng fra 2001 til 2002. Dette viser at 2002- avgangen møter et vanskeligere arbeidsmarked enn de øvrige avgangskullene.

⁷ Antall i avgang de enkelte årene avviker noe fra offisiell statistikk. Årsaken til dette er blant annet at alle som har vært i varig tilrettelagt arbeid er utelatt fra analysen, samt at for personer som har flere avganger (slik avgang er definert her) i løpet av et kalenderår er bare den siste avgangen med i denne analysen.

Tabell 2. Avgang yrkeshemmede 1999 – 2002, etter ulike kjennetegn. Standardavvik i parentes.

| | 1999 | 2000 | 2001 | 2002 |
|---|-------------|-------------|-------------|-------------|
| Antall personer i avgang | 27865 | 26156 | 28468 | 25309 |
| Antall personer som er uføre før avgang yrkeshemmet | 2777 | 2365 | 2625 | 3079 |
| Kvinner | 46,7 % | 47,2 % | 46,9 % | 47,7 % |
| Menn | 53,3 % | 52,8 % | 53,1 % | 52,3 % |
| Alder (i år ved avgang) gj.snitt | 37,1 (10,9) | 37,0 (10,8) | 37,6 (10,9) | 38,2 (11,1) |
| Aldersgrupper: | | | | |
| under 20 år | 4,2 % | 3,6 | 3,2 | 3,2 |
| 20 – 24 år | 10,0 % | 9,9 | 9,3 | 9,4 |
| 25 – 29 år | 13,9 % | 14,5 | 13,6 | 12,4 |
| 30 – 39 år | 30,8 % | 31,4 | 31,6 | 30,6 |
| 40 – 49 år | 25,5 % | 25,4 | 25,1 | 26,1 |
| 50 – 59 år | 14,2 % | 14,0 | 15,8 | 16,8 |
| 60 år og over | 1,3 % | 1,2 | 1,4 | 1,6 |
| Tid som yrkeshemmet (siste periode), dager | 524 (511) | 521 (493) | 512 (484) | 532 (473) |
| Tid som helt ledig siste 5 år, dager | 139 (247) | 113 (215) | 101 (201) | 93 (194) |
| Tid som yrkeshemmet siste 5 år.(minus innev.per), dager | 102 (256) | 105 (254) | 106 (257) | 104 (254) |
| Tid som sykmeldt siste 5 år, dager | 152 (160) | 169 (161) | 182 (162) | 185 (162) |
| Tid som mottaker av rehabiliteringspenger siste 5 år, dager | 137 (255) | 164 (287) | 194 (317) | 165 (274) |
| Gjennomsnittlig opptjente pensjonspoeng | 2,0 (1,3) | 2,0 (1,3) | 2,1 (1,3) | 2,1 (1,3) |
| Andel mottakere av attføringspenger siste 5 år | 66,2 % | 71,0 % | 71,6 % | 73,4 % |
| Andel av tiden som yrkeshemmet i aktive tiltak, gj.sn. | 0,60 (0,36) | 0,60 (0,36) | 0,60 (0,36) | 0,56 (0,36) |
| Andel i lønnstilskudd | 11,0 % | 8,2 % | 8,4 % | 7,6 % |
| Andel i arbeidspraksis | 39,8 % | 39,2 % | 36,9 % | 35,4 % |
| Andel i opplæringstiltak | 40,7 % | 45,2 % | 46,8 % | 45,7 % |
| Andel i midlertidig sysselsetting | 7,4 % | 4,9 % | 4,9 % | 3,9 % |
| Andel i arbeid med bistand | 2,3 % | 3,0 % | 3,5 % | 3,7 % |
| Andel i avklaringsstiltak | 8,0 % | 9,0 % | 8,8 % | 11,0 % |
| Ledighet i prosent i bostedskommunen ved avgang | 2,7 (1,0) | 2,8 (1,1) | 2,8 (1,0) | 3,3 (1,1) |
| Bostedsfylke: | | | | |
| Østfold | 5,9 % | 5,3 % | 5,7 % | 5,8 % |
| Akershus | 8,0 % | 7,0 % | 7,4 % | 6,8 % |
| Oslo | 11,2 % | 10,2 % | 9,8 % | 8,0 % |
| Hedmark | 3,9 % | 4,5 % | 4,4 % | 4,7 % |
| Oppland | 4,2 % | 4,6 % | 4,1 % | 4,5 % |
| Buskerud | 6,1 % | 6,4 % | 6,2 % | 6,8 % |
| Vestfold | 5,3 % | 5,4 % | 5,4 % | 5,7 % |
| Telemark | 5,9 % | 6,1 % | 5,5 % | 5,6 % |
| Aust Agder | 3,3 % | 3,2 % | 3,0 % | 3,4 % |
| Vest Agder | 4,5 % | 4,5 % | 5,0 % | 5,6 % |
| Rogaland | 6,1 % | 6,1 % | 6,2 % | 6,2 % |
| Hordaland | 6,5 % | 6,6 % | 7,1 % | 7,1 % |
| Sogn og Fjordane | 2,1 % | 2,1 % | 2,2 % | 2,3 % |
| Møre og Romsdal | 4,2 % | 4,5 % | 4,5 % | 4,6 % |
| Sør- Trøndelag | 6,7 % | 6,7 % | 6,5 % | 6,1 % |
| Nord- Trøndelag | 2,8 % | 3,3 % | 3,2 % | 3,0 % |
| Nordland | 6,4 % | 7,0 % | 7,2 % | 6,7 % |
| Troms | 4,2 % | 3,8 % | 3,8 % | 4,3 % |
| Finnmark | 2,8 % | 2,8 % | 2,9 % | 2,7 % |

5. Resultater

I tabell 3 har vi vist hvor stor andel av avgangen fra henholdsvis rehabiliteringspenger og yrkeshemmet som har overgang til de ulike tilstandene. Tabellen viser andel som har overgang umiddelbart ved avgang, samt hvor mange som totalt har hatt en overgang i løpet av analyseperioden.⁸ For eksempel viser første rad i tabellen at 29 prosent av avgangen fra rehabilitering hadde en umiddelbar overgang til arbeid. I løpet av analyseperioden på tre år, har til sammen 50 prosent hatt en overgang til arbeid. Det betyr at 50 prosent av avgangen har vært i arbeid av kortere eller lengre varighet i løpet av de første tre årene etter avgang.

For begge ordningene ser vi at andel som har et arbeidsforhold er høy allerede ved avgang. Vi ser samtidig at andel som har hatt en hendelse til arbeid øker relativt betydelig i løpet av analyseperioden. Andelen som har overgang til arbeid reduseres når vi definerer arbeid uten trygde- eller arbeidssøkerforhold ved siden av. Det samme skjer når vi setter krav om varighet i arbeid i minimum ett år.

Også overgang til ulike trygdeytelser viser at det skjer overganger igjennom hele analyseperioden på 3 år.

Figurene 3 – 9 viser resultatene av analysene når vi har kontrollert for endringer i sammensetningen av bakgrunnskjennetegn i de ulike avgangsårene, samt variasjoner i den lokale arbeidsledigheten ved avgangstidspunktet. Figurene viser kumulativ baseline hasardrate, det vil si at de er tegnet for en referanseperson og viser sjansen for å ha overgang etter antall dager fra avgang.

De kumulative hasardratene for rehabiliteringspenger går frem av figurene 3 -6, og for yrkeshemmede av figurene 7 – 9. Resultatene av Cox' regresjonene er vist i vedlegg.

⁸ Tabellen er et resultat av Kaplan-Meier overlevelsetabell, etter henholdsvis en dag etter avgang og ved utløpet av hele analyseperioden.

Tabell 3. Avgang fra rehabiliteringspenger og yrkeshemmet i 1999, 2000, 2001 og 2002. Overgang til ulike tilstander i prosent av avgangen.

| | 1999 | 2000 | 2001 | 2002 |
|--|------|------|------|------|
| Rehabiliteringspenger : | | | | |
| Overgang til arbeid, definisjon 1A | | | | |
| -umiddelbar overgang | 29 % | 39 % | 37 % | 39 % |
| - sum overgang etter 3 år | 50 % | 57 % | 53 % | 54 % |
| Overgang til arbeid, definisjon 1B | | | | |
| -umiddelbar overgang | 26 % | 29 % | 27 % | 29 % |
| -sum overgang etter 2 år | 39 % | 40 % | 37 % | 39 % |
| Overgang til arbeid, definisjon 2A | | | | |
| -umiddelbar overgang | 18 % | 23 % | 22 % | 23 % |
| - sum overgang etter 3 år | 35 % | 39 % | 37 % | 37 % |
| Overgang til arbeid, definisjon 2B | | | | |
| -umiddelbar overgang | 12 % | 15 % | 14 % | 16 % |
| - sum overgang etter 2 år | 19 % | 21 % | 19 % | 21 % |
| Overgang til uføre | | | | |
| -umiddelbar overgang | 13 % | 12 % | 9 % | 9 % |
| - sum overgang etter 3 år | 38 % | 35 % | 35 % | 31 % |
| Overgang til yrkeshemmet | | | | |
| -umiddelbar overgang | 34 % | 36 % | 35 % | 37 % |
| - sum overgang etter 3 år | 46 % | 48 % | 51 % | 50 % |
| Overgang til helt ledig | | | | |
| -umiddelbar overgang | 1 % | 2 % | 2 % | 3 % |
| - sum overgang etter 3 år | 18 % | 21 % | 23 % | 26 % |
| Yrkeshemmede: | | | | |
| Overgang til arbeid, definisjon 1 A | | | | |
| -umiddelbar overgang | 26 % | 33 % | 35 % | 35 % |
| - sum overgang etter 3 år | 59 % | 62 % | 62 % | 58 % |
| Overgang til arbeid, definisjon 1B | | | | |
| -umiddelbar overgang | 23 % | 25 % | 26 % | 27 % |
| -sum overgang etter 2 år | 45 % | 45 % | 45 % | 42 % |
| Overgang til arbeid, definisjon 2A | | | | |
| -umiddelbar overgang | 21 % | 27 % | 28 % | 26 % |
| - sum overgang etter 3 år | 50 % | 53 % | 53 % | 49 % |
| Overgang til arbeid, definisjon 2B | | | | |
| -umiddelbar overgang | 13 % | 14 % | 14 % | 14 % |
| - sum overgang etter 2 år | 30 % | 30 % | 29 % | 26 % |
| Overgang til uføre | | | | |
| -umiddelbar overgang | 0 % | 0 % | 0 % | 0 % |
| - sum overgang etter 3 år | 24 % | 23 % | 23 % | 24 % |
| Overgang til rehabiliteringspenger | | | | |
| -umiddelbar overgang | 0 % | 0 % | 0 % | 0 % |
| - sum overgang etter 3 år | 27 % | 30 % | 32 % | 24 % |

5.1 Resultater rehabiliteringspenger

Den kumulative hasardraten viser at sjansen for overgang til uføre er klart høyest i 1999 og lavest i 2002. Også i 2000 og 2001 er sjansen for overgang til uføre lavere enn i referanseåret 1999.

Den kumulative hasarden for overgang til yrkeshemmet viser derimot at sjansen for overgang er høyere i årene 200, 2001 og 2002 sammenlignet med 1999.

Resultatet for overgang til helt ledig viser også at sjansen for overgang er høyere i 2000, 2001, 2002 sammenlignet med referanseåret.

Sjansen for overgang til arbeid fra rehabiliteringspenger har vi analysert på 4 måter.

Overgang til arbeid – definisjon 1 A:

Den kumulative hasardraten viser at sjansen for komme i arbeid er signifikant høyere i årene 2000, 2001 og 2002 sammenlignet med referanseåret, og sjansen stiger gjennom hele analyseperiodeen.

Overgang til arbeid – definisjon 1 B:

Når vi begrenser overgangen til arbeid til å gjelde arbeidsforhold med varighet minimum ett år, er det ingen signifikante forskjeller mellom årene.

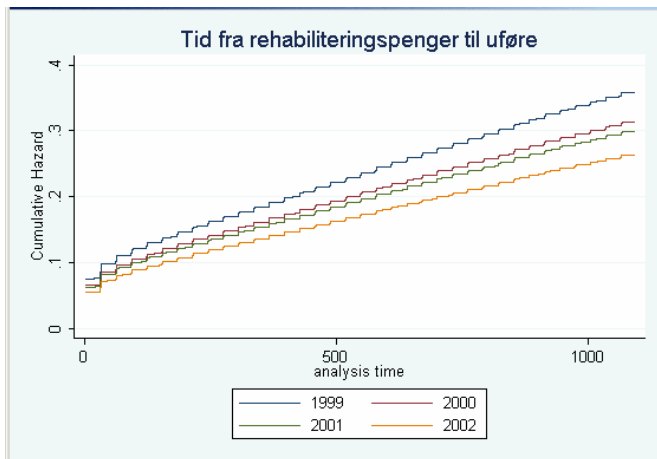
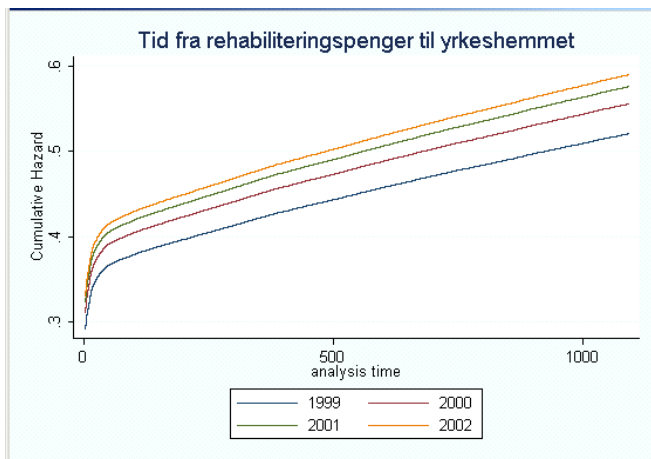
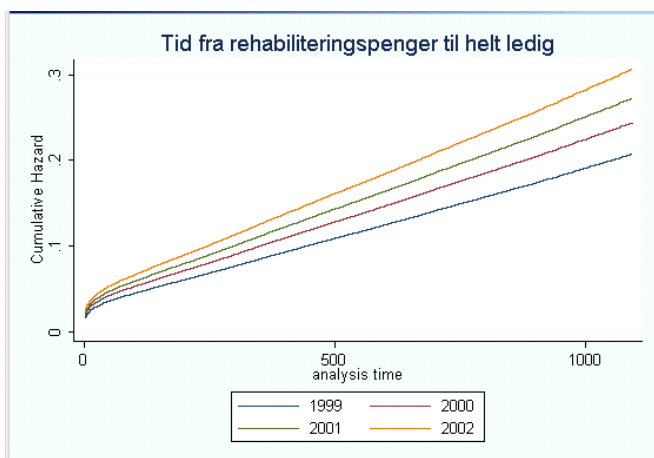
Overgang til arbeid - definisjon 2 A:

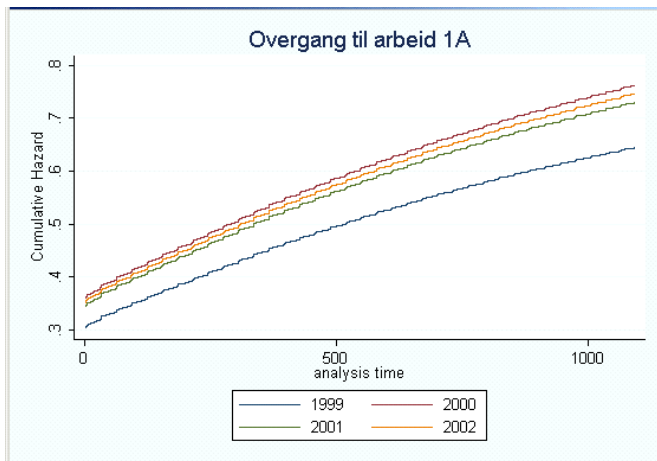
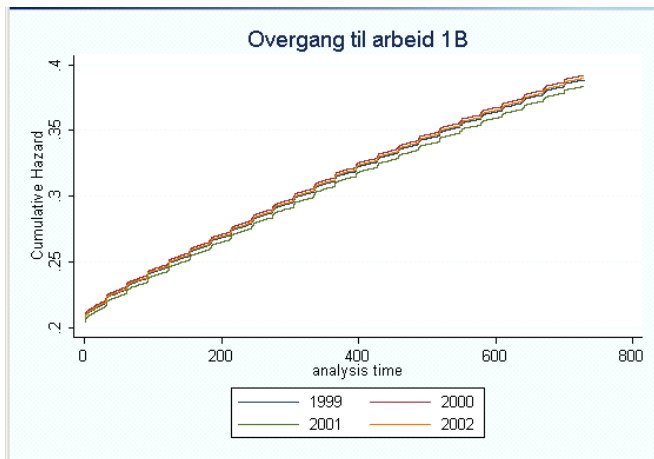
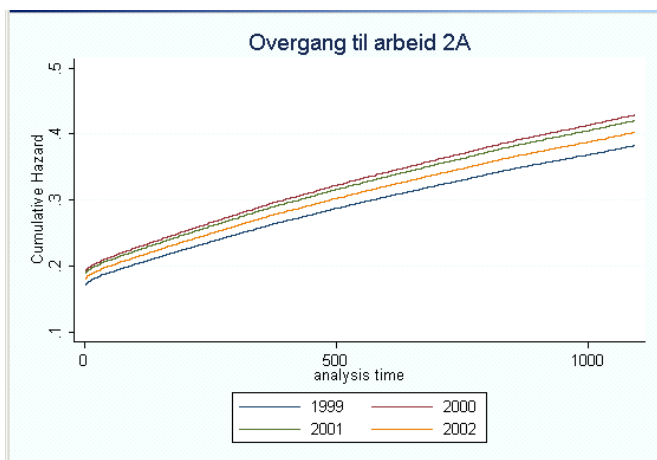
Analysen av dem som ikke hadde trygdeforhold eller arbeidssøkerforhold ved siden av, viste at sjansen for å komme i arbeid er høyere i 2000, 2001 og 2002 sammenlignet med basisåret 1999.

Overgang til arbeid - definisjon 2 B:

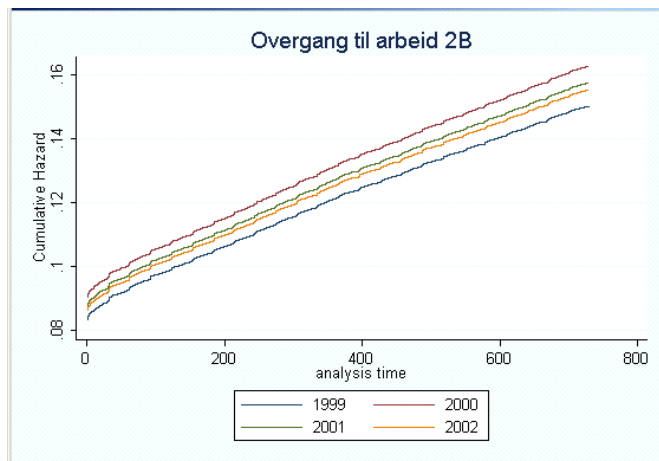
Når vi ser på sjansen for overgang til arbeid med varighet minimum ett år, for de som ikke har trygde- eller arbeidssøkerforhold ved siden av, viste resultatet at de som avsluttet rehabiliteringspenger i 2000 hadde en høyere sjanse for å komme i arbeid sammenlignet med referanseåret 1999. For de andre årene er det ingen signifikante forskjeller.

For alle overgangene til arbeid fant vi at ledighetsnivået i bostedskommunen ved avgangstidspunktet hadde signifikant negativ påvirkning på sjansen til å komme i arbeid. Det vil si at sjansen for å komme i arbeid var mindre når ledigheten var høy.

Figur 3. Tid fra fra avgang rehabilitering til uføre, etter avgangår.**Figur 4. Tid fra avgang rehabilitering til yrkeshemmet, etter avgangår.****Figur 5. Tid fra avgang rehabilitering til arbeidsledighet, etter avgangår.**

Figur 6a. Tid fra avgang rehabilitering til arbeid definisjon 1A, etter avgangår.**Figur 6b. Tid fra avgang rehabilitering til arbeid, definisjon 1B (varighet arbeid minimum ett år), etter avgangår.****Figur 6c. Tid fra avgang rehabilitering til arbeid, definisjon 2A, etter avgangår.**

Figur 6d. Tid fra avgang rehabilitering til arbeid definisjon 2B (varighet i arbeid minimum ett år), etter avgangår.



5.2 Resultater yrkeshemmede

For yrkeshemmede med avgang i årene 1999 – 2002 har vi analysert tid til overgang til disse tilstandene:

- Uføre
- Rehabiliteringspenger
- Arbeid

Resultatene for de som hadde avgang fra registrering som yrkeshemmet er vist i figurene 7 – 9.

Figur 7 viser overgang fra yrkeshemmet til uføre⁹. Den kumulative hasardraten viser at personer med avgang i 2000, 2001 og 2002 hadde signifikant lavere sjanse for overgang til uføre sammenlignet med referanseåret 1999.

Resultatet for overgang fra yrkeshemmet til rehabiliteringspenger er vist i figur 8. Avgangen i 2000 og 2001 hadde signifikant høyere sjanse for overgang til rehabilitering sammenlignet med referanseåret 1999. De som hadde avgang som yrkeshemmet i 2002 hadde signifikant lavere sjanse.

Overgang til arbeid, definisjon 1A

Hasardraten for overgang til arbeid for de fire avgangsårene er vist i figur 9a. Sjansen for overgang til arbeid er signifikant høyere for de som har avgang i 2000, 2001 og 2002, sammenlignet med de som hadde avgang i 1999.

Overgang til arbeid – definisjon 1 B:

Når vi setter betingelse om varighet i arbeid i minimum ett år (figur 9b), er det ikke signifikante forskjeller mellom årene, med unntak av at de som har avgang i 2002 har en

⁹ 10878 personer hadde uføretrygd ved avgang som yrkeshemmet. Disse er ikke med i analysen (de er ikke under risiko).

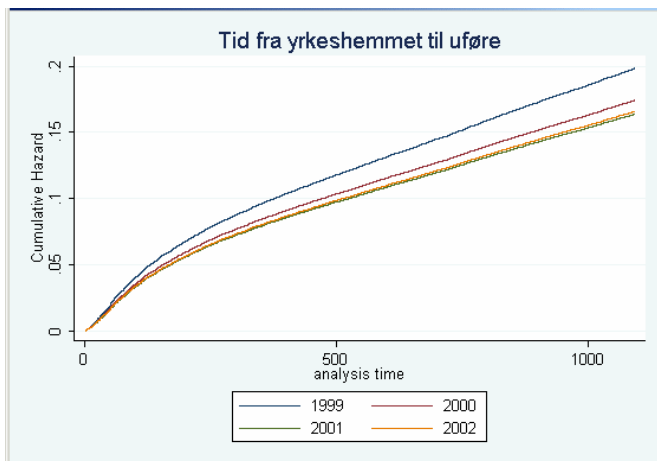
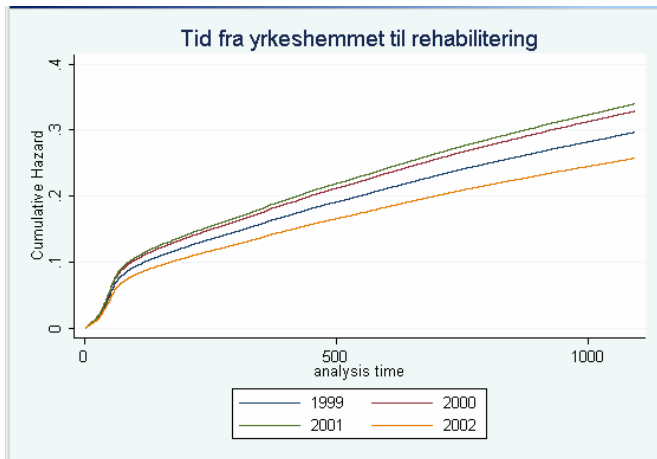
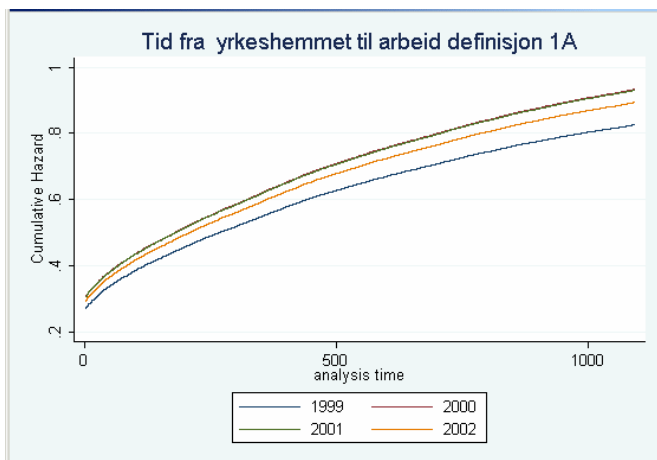
lavere sjanse for å komme i varig arbeid. Dette resultatet er imidlertid bare signifikant på 10 prosents nivå.

Overgang til arbeid - definisjon 2 A:

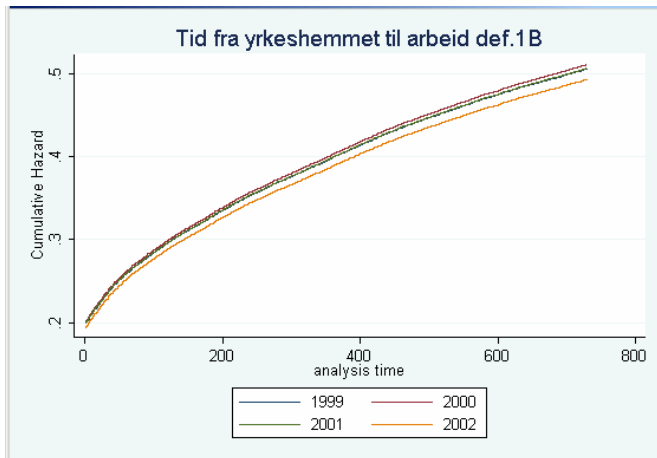
Overgang til arbeid er definert på samme måte som definisjon 1, men vi inkluderer bare arbeidsforhold der personen samtidig ikke er registrert med en trygdeytelse eller er registrert som arbeidssøker uten ordinært arbeid. Figur 9c viser hazardraten for overgang til arbeid etter definisjon 2. Figuren viser at de som hadde avgang i 2000, 2001 og 2002 hadde signifikant høyere sjanse for overgang til arbeid sammenlignet med de som hadde avgang i 1999.

Overgang til arbeid - definisjon 2 B:

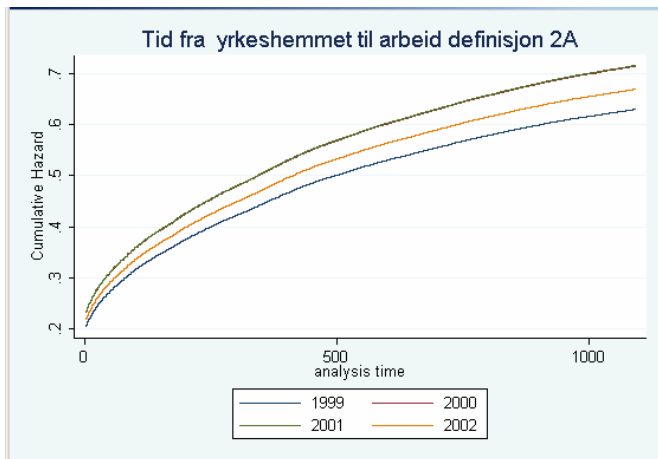
Når vi setter betingelse om varighet i arbeid i minimum ett år (figur 9d), er sjansen for overgang til varig arbeid i 2002 signifikant lavere enn i 1999. For de øvrige årene er det ingen forskjell.

Figur 7. Tid fra avgang yrkeshemmet til uføre, etter avgangår.**Figur 8. Tid fra avgang yrkeshemmet til rehabilitering, etter avgangår.****Figur 9a. Tid fra avgang yrkeshemmet til arbeid definisjon 1A, etter avgangår.**

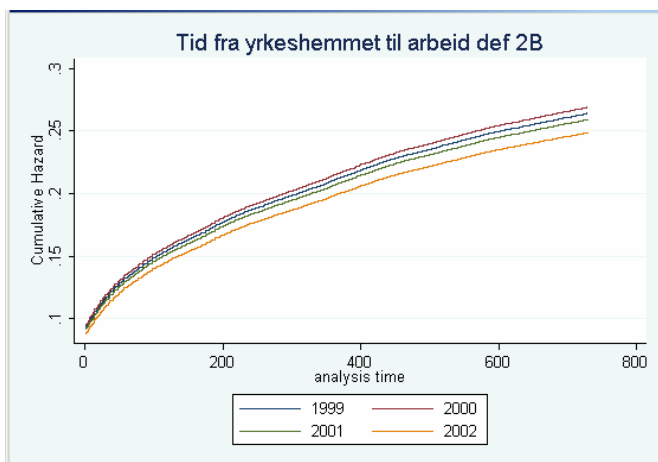
Figur 9b. Tid fra avgang yrkeshemmet til arbeid definisjon 1B (varighet i arbeid minimum ett år), etter avgangsårsår.



Figur 9c. Tid fra avgang yrkeshemmet til arbeid definisjon 2A, etter avgangsårsår.



Figur 9d. Tid fra avgang yrkeshemmet til arbeid definisjon 2B (varighet i arbeid minimum ett år), etter avgangsårsår.



6. Diskusjon

6.1 Hovedresultater

I kapittel 2 stilte vi følgende spørsmål:

- Endret overgangsratene seg over tid når vi kontrollerer for ulike bakgrunnskjennetegn?
- Kom flere i arbeid?
- Endret overgangsratene seg når vi definerer arbeid på ulike måter og når vi setter krav til varigheten av arbeidsforholdet?
- Kom flere over på trygd?
- Kan vi se spor av innstramningen i attføringsvilkåret i 2000 i våre resultater?
- Påvirkes overgangsratene av endringer i etterspørsel etter arbeidskraft?

Resultatene viste en forskyvning av brukerne fra passive til aktive ordninger i løpet av de fire årene vi analyserte. Sjansen for å bli prøvd for attføring økte, samtidig som sjansen for å bli ufør gikk ned. Sjansen for overgang til uføretrygd var lavere i årene etter innstramningen i attføringsvilkåret, både for de som avsluttet rehabilitering og attføring. Samtidig var det en økning i sjansen for overgang fra rehabilitering til attføring. For de yrkeshemmede var det imidlertid en økt sjanse for overgang til rehabilitering for de som avsluttet i 2000 og 2001.

Vi har definert overgang til arbeid på fire ulike måter. For både rehabiliteringspenger og yrkeshemmede viste analysene det samme. Når vi definerte arbeid uten å ta hensyn til trygdeforhold ved siden var det en økt sjanse for overgang til arbeid både 2000, 2001 og 2002 sammenlignet med referanseåret. Det samme gjaldt når vi definerte arbeid på den andre måten og utelukket de som hadde et samtidig trygde- eller arbeidssøkerforhold.

Når vi satte som betingelse at en skulle ha overgang til mer varig arbeid endret bildet seg. Dette gjaldt uansett om vi tok hensyn til samtidige trygde/arbeidssøkerforhold eller ikke. I disse analysene var det generelle bildet at forskjellen mellom årene forsvant. Unntakene var de som avsluttet rehabilitering i 2000 og de yrkeshemmede som avsluttet i 2002. De yrkeshemmede med avgang i 2002 hadde lavere sjanse for å komme i varig arbeid. De som hadde avgang fra rehabiliteringspenger i 2000 hadde høyere sjanse for å komme i varig jobb bare i en av analysene.

Det er også grunn til å nevne at sjansen for arbeid økte i løpet av hele analyseperioden og selv med den "strengeste" definisjonen av arbeid hadde relativt mange en overgang til arbeid. Det vil si at selv når vi begrenser definisjonen av arbeid til å gjelde arbeidsforhold uten samtidig trygde- eller arbeidssøkerforhold, og når vi stilte krav om varighet i arbeid minimum ett år. Med denne "strengeste" definisjonen av arbeid fant vi at ca. 20 prosent av rehabiliteringspengemottakerne har hatt en overgang til arbeid. For de som avsluttet en periode som yrkeshemmet var tilsvarende tall i gjennomsnitt ca 29 prosent.

Alle analysene av overgang til arbeid viser at høy ledighet medfører redusert sjanse for å komme i arbeid.

6.2 Diskusjon

At sjansen for overgang til uføre er lavere både for de som avsluttet rehabilitering og attføring, sammen med den relativt sterkere sjansen for rehabiliteringspengemottakere å komme på yrkesrettet attføring, henger sannsynligvis sammen med innskjerpingen i attføringsvilkårene for tilståelse av uførepensjon. Innskjerpingen kom i Revidert nasjonalbudsjett i 2000 og det ble i etterkant etablert et samarbeid mellom Aetat og trygdetaten med fokus på arbeidslinja. Resultatene indikerer at disse regelendringene hadde virkning, både på tilgangen til uførepensjon og på overføring av personer til Aetat slik at attføring ble prøvd eller gjennomført.

Også sjansen for å bli registrert som arbeidsledig blant de som avsluttet rehabilitering økte. Dette må sees i sammenheng med økt arbeidsledighet fra slutten av 2001. Vi antar at økningen i sjansen for overgang til arbeidsledighet også kan skyldes et større fokus på utnyttelse av restarbeidsevnen, slik at flere ble henvist til arbeidssøking.

Også den økte sjansen for overgang fra attføring til rehabilitering i 2000 og 2001 må sees i sammenheng med innskjerpingen i attføringsvilkåret. Innskjerpingen førte til at flere personer med lavere restarbeidsevne ble prøvd for attføring. Dette medførte en økning i antallet personer som måtte avslutte attføringsforøk fordi attføring ikke var hensiktsmessig. Noen av disse ble henvist til trygdetaten for videre rehabilitering. At sjansen for overgang til rehabilitering i 2002 var lavere enn i årene før, kan tyde på at Aetat og trygdetaten etter hvert fant bedre samarbeidsformer for å hindre "kasteballeffekter".

Sjansen for overgang til arbeid var høyere i alle årene etter 1999. Dette gjaldt både for de som avsluttet rehabilitering og de som avsluttet attføring. Resultatet var uavhengig av om vi bare tok hensyn til opplysninger i AA- registeret, eller om vi definerte arbeid mer strengt, og bare tok hensyn til arbeid uten samtidige trygde- eller arbeidssøkerforhold. Når vi begrenset analysen til varig arbeid fant vi imidlertid lite forskjell mellom årene.

Når det gjaldt den økte sjansen for å komme i arbeid etter rehabilitering og attføring må dette også sees i lys av innskjerpingen i uføreordningen i 2000. En konsekvens av innskjerpingen var sannsynligvis at svakere brukere måtte forholde seg til alternative ordninger og til arbeidsmarkedet. Den tidligere trygdeetaten fulgte opp innskjerpingen på en rekke områder, blant annet ved krav om innkalling av brukere til samtale tidligere i trygdeforløpet og økt fokus på kvaliteten ved saksbehandlingen, samtidig ble samarbeidet mellom de tidligere etatene styrket, blant annet ved en harmoniseringsavtale (RTV rapport 05/2005). Økt fokus på arbeidslinja i Aetat og trygdeetaten, førte derfor til en forsterket innsats for å bistå folk til å komme i arbeid. Det kan derfor tenkes at det økte krav om aktivitet kan ha ført til at enkelte valgte en mindre attraktiv jobb som et alternativ. Slik sett kan altså innstramningen i uføreordningen og det styrkede samarbeidet mellom trygdeetaten og Aetat i perioden i etterkant av innstramningen ha bidratt til å spore til mer aktiv jobbsøking.

Forskning har ganske entydig dokumentert at overgangssannsynligheten fra ledighet til jobb øker når en periode med arbeidsløshetsstrygd nærmer seg slutten. Det samme gjelder ved krav om tiltaksdeltakelse som betingelse for å motta dagpenger (eller andre ytelser). Dette er virkninger som er dokumentert i flere nordiske land (Raaum 2002). Våre funn indikerer at innskjerpingen i attføringsvilkåret i 2000 kan ha hatt en tilsvarende virkning.

Vi fant imidlertid at det var lite forskjeller mellom årene når vi definerte arbeid som varig. Dette skyldes sannsynligvis at økningen i overgangene til arbeid har skjedd til mer kortvarige arbeidsforhold. Dvs. at en har fått flere folk i arbeid, men at det har vært vanskeligere å få disse i mer varig arbeid. En økning i overgang til kortvarige arbeidsforhold kan også på sikt føre til en mer stabil tilknytning til arbeidslivet. Det kan også bare være en utsettelse av et mer varig trykdeforhold. I vårt datamateriale er det imidlertid ingen tegn på økt overgang til uføre.

Blant de yrkeshemmede var sjansen for å komme i varig arbeid lavere i 2002 sammenlignet med de øvrige årene. Innskjerpingen av attføringsvilkåret i 2000 førte til en økt tilgang til attføring. Det er rimelig å anta at disse i gjennomsnitt hadde lavere restarbeidsevne enn de som hadde tilgang før innskjerpingen. En del av disse var bare yrkeshemmede en kort tid, og mange gikk tilbake til rehabilitering. De av disse som gjennomførte et attføringsforløp vil ikke komme ut på arbeidsmarkedet før mot slutten av den perioden vi observerte. Dette kan være en forklaring på at resultatene med hensyn til arbeid er svakere i 2002. Det er grunn til å anta at situasjonen på arbeidsmarkedet spilte en større rolle for de yrkeshemmede, da de i større grad enn de på rehabilitering er avhengig av å søke nytt arbeid.

Resultatene viste også en økt sjanse for overgang fra rehabiliteringspenger til arbeidsledighet i årene etter 1999. Også dette mener vi må sees i sammenheng med innskjerpingen i attføringskravet og det forsterkede samarbeidet mellom etatene. Det at flere går over fra rehabilitering til yrkesrettet attføring, vil også isolert sett føre til en økt overgang til ledighet. Dette skyldes at de som har rett til attføringspenger i den perioden de er yrkeshemmet, vil ha rett til attføringspenger i en eventuell ledighetsperiode i etterkant av attføringen.

Undersøkelsen bekrefter at det er viktig å ha en lang analyseperiode. Både for overgang til arbeid og for overgang til uføre har vi sett at resultatet er svært forskjellig fra hvis en bare hadde målt status kort tid etter avgang. Samlet sett fant vi at relativt mange kom i arbeid, selv når vi definerte arbeid strengt. En betydelig andel var i arbeid rett etter avgang, og andelen som har hatt overgang til jobb økte i løpet av analyseperioden.

Ekhaugen (2006) fant også at relativt mange kom i arbeid etter avgang som yrkeshemmet. Hun fant at halvparten hadde kommet i jobb innen 12 måneder, og tre fjerdedeler av disse var også i arbeid 3 år etter avgang. Ekhaugens analyse gjaldt yrkeshemmede. For mottakere av rehabiliteringspenger er det ikke gjort tilsvarende undersøkelser.

Analysen viste at mange sto registrert med et arbeidsforhold allerede før avgang. Ut fra foreliggende data kan vi ikke avgjøre om dette skyldes manglende utmelding av AA-registeret eller om det er faktiske arbeidsforhold. Ifølge reglene for AA-registeret skal det sendes opphørsmelding ved sykdom utover 12 måneder. En undersøkelse av rehabiliteringspengemottakere (Hedlund 2005), viste at 60 prosent av respondentene oppga at de hadde inntektsgivende arbeid å gå tilbake til etter ett år med rehabiliteringspenger. Hedlunds undersøkelse baserer seg på intervjudata, og ikke data fra AA-registeret. Dette kan tyde på at mange arbeidsforhold som eksisterer før avgang er arbeidsforhold som brukerne går tilbake til etter langvarig fravær pga sykdom.

Vi har forsøkt å fange opp endringer i etterspørselen etter arbeidskraft ved å kontrollere for ledighetsnivået i bostedskommunen på avgangstidspunktet. Høyt ledighetsnivå fører til redusert overgang til arbeid i alle våre analyser. Det at vi fant noe svakere resultater for

overgang til arbeid for de som avslutter i 2002, kan skyldes at vi ikke i tilstrekkelig grad klarer å fange opp den økte arbeidsledigheten i denne perioden.¹⁰

Vi har kontrollert for en rekke bakgrunnskjennetegn. Imidlertid er det flere forhold som vi ikke har opplysninger om, og derfor ikke har kunnet kontrollere for. Det er derfor mulig at et rikere datamateriale ville ha kunnet påvirke resultatene. I tillegg vil det være uobserverbare forhold som kan påvirke resultatene.

¹⁰ Vi har også prøvd å inkludere endring i arbeidsledighet i bostedskommunen de første 6 mnd etter avgang i tillegg til ledighet ved avgangstidspunktet, men denne variabelen gav ingen signifikante utslag.

Tabell A1.2 Cox regresjon – sjanse for overgang fra rehabiliteringspenger til yrkeshemmet.

Cox regression -- Breslow method for ties

| | | | |
|-------------------|------------|-----------------|----------|
| No. of subjects = | 158028 | Number of obs = | 158028 |
| No. of failures = | 76937 | | |
| Time at risk = | 93646581 | | |
| Log likelihood = | -896381.89 | LR chi2(31) = | 26345.67 |
| | | Prob > chi2 = | 0.0000 |

| _t | Haz. Ratio | Std. Err. | z | P> z | [95% Conf. Interval] |
|--------------|------------|-----------|--------|-------|----------------------|
| Kjonn | 1.068046 | .0086168 | 8.16 | 0.000 | 1.051291 1.085069 |
| Alder | .9823783 | .0006564 | -26.61 | 0.000 | .9810925 .9836657 |
| Sykependager | .9999349 | .0000271 | -2.40 | 0.016 | .9998818 .9999881 |
| Rehabdager | .9999033 | .0000181 | -5.33 | 0.000 | .9998678 .9999388 |
| Yrkesh dager | 1.000207 | .000011 | 18.86 | 0.000 | 1.000186 1.000229 |
| H led dager | 1.000556 | .0000174 | 32.04 | 0.000 | 1.000522 1.00059 |
| Gjsn_pp | 1.255581 | .0132615 | 21.55 | 0.000 | 1.229856 1.281844 |
| Interaksjon | .9933532 | .0002517 | -26.32 | 0.000 | .9928601 .9938465 |
| Uføregrad | 2.260919 | .0270739 | 68.12 | 0.000 | 2.208473 2.31461 |
| Led pros | 1.003712 | .0042609 | 0.87 | 0.383 | .9953953 1.012098 |
| Avgang 2000 | 1.067346 | .0118918 | 5.85 | 0.000 | 1.044291 1.090909 |
| Avgang 2001 | 1.127887 | .011849 | 11.46 | 0.000 | 1.104901 1.151352 |
| Avgang 2002 | 1.163861 | .012719 | 13.89 | 0.000 | 1.139197 1.189059 |
| Akershus | .9827695 | .0200393 | -0.85 | 0.394 | .9442678 1.022841 |
| Oslo | .9603002 | .0177553 | -2.19 | 0.028 | .9261234 .9957382 |
| Hedmark | .9420454 | .0222697 | -2.53 | 0.012 | .8993934 .9867201 |
| Oppland | 1.024088 | .023711 | 1.03 | 0.304 | .9786542 1.071632 |
| Buskerud | 1.204057 | .0249899 | 8.95 | 0.000 | 1.15606 1.254046 |
| Vestfold | 1.052549 | .0226424 | 2.38 | 0.017 | 1.009093 1.097876 |
| Telemark | 1.216341 | .0269787 | 8.83 | 0.000 | 1.164596 1.270384 |
| A-Agder | 1.10042 | .0286253 | 3.68 | 0.000 | 1.045722 1.157979 |
| V-Agder | 1.053361 | .0241546 | 2.27 | 0.023 | 1.007067 1.101783 |
| Rogaland | 1.049745 | .0221053 | 2.31 | 0.021 | 1.007301 1.093977 |
| Hordaland | 1.007675 | .0195338 | 0.39 | 0.693 | .9701077 1.046697 |
| Sogn og F. | .9532828 | .0307833 | -1.48 | 0.138 | .8948184 1.015567 |
| More og R. | 1.063222 | .0232548 | 2.80 | 0.005 | 1.018606 1.109791 |
| S-Trondelag | 1.066177 | .0216293 | 3.16 | 0.002 | 1.024616 1.109423 |
| N-Trondelag | 1.102833 | .0282193 | 3.83 | 0.000 | 1.048888 1.159552 |
| Nordland | 1.154179 | .0234323 | 7.06 | 0.000 | 1.109155 1.201032 |
| Troms | 1.171204 | .0265759 | 6.96 | 0.000 | 1.120257 1.224467 |
| Finnmark | 1.201751 | .0336882 | 6.56 | 0.000 | 1.137505 1.269626 |

Variabelen hjemmel for tilståelse av rehabiliteringspenger er ikke med i denne regresjonen.

Tabell A1.3 Cox regresjon – sjanse for overgang fra rehabiliteringspenger til helt ledig.

Cox regression -- Breslow method for ties

```

No. of subjects =      157868
No. of failures =       35009
Time at risk    =      147786445
Log likelihood  =     -407304.96
Number of obs   =      157868
LR chi2(35)    =     14299.71
Prob > chi2    =         0.0000

```

| _t | Haz. Ratio | Std. Err. | z | P> z | [95% Conf. Interval] | |
|--------------|------------|-----------|--------|-------|----------------------|----------|
| Kjonn | 1.235001 | .0147443 | 17.68 | 0.000 | 1.206438 | 1.26424 |
| Alder | .9615224 | .0005699 | -66.20 | 0.000 | .9604061 | .96264 |
| Sykependager | 1.000308 | .0000408 | 7.55 | 0.000 | 1.000228 | 1.000388 |
| Rehabdager | .9997928 | .00003 | -6.90 | 0.000 | .9997339 | .9998517 |
| Yrkesh dager | 1.00019 | .0000178 | 10.65 | 0.000 | 1.000155 | 1.000225 |
| H led dager | 1.000903 | .0000232 | 38.92 | 0.000 | 1.000857 | 1.000948 |
| Gjsn_pp | .9798215 | .005749 | -3.47 | 0.001 | .9686182 | .9911545 |
| Interaksjon | .9920425 | .0003798 | -20.87 | 0.000 | .9912985 | .9927872 |
| T rehabp | .9089373 | .0270878 | -3.20 | 0.001 | .8573669 | .9636096 |
| Ventetid att | 1.350277 | .0167509 | 24.21 | 0.000 | 1.317842 | 1.383511 |
| Avbrudd att | .8061453 | .0268338 | -6.47 | 0.000 | .755231 | .8604921 |
| Arb trening | .8450635 | .0378749 | -3.76 | 0.000 | .7739971 | .922655 |
| Uføregrad | 1.301674 | .0212033 | 16.19 | 0.000 | 1.260773 | 1.343903 |
| Led pros | 1.063945 | .0066113 | 9.98 | 0.000 | 1.051066 | 1.076983 |
| Avgang 2000 | 1.176257 | .0203948 | 9.36 | 0.000 | 1.136955 | 1.216917 |
| Avgang 2001 | 1.389938 | .0225894 | 20.26 | 0.000 | 1.346362 | 1.434926 |
| Avgang 2002 | 1.628403 | .0270648 | 29.34 | 0.000 | 1.576211 | 1.682322 |
| Akershus | 1.002587 | .0298142 | 0.09 | 0.931 | .9458221 | 1.062758 |
| Oslo | 1.028507 | .027178 | 1.06 | 0.287 | .9765944 | 1.083178 |
| Hedmark | .8308176 | .0294776 | -5.22 | 0.000 | .7750057 | .8906488 |
| Oppland | .9976736 | .0339293 | -0.07 | 0.945 | .9333413 | 1.06644 |
| Buskerud | 1.111717 | .0339389 | 3.47 | 0.001 | 1.047149 | 1.180266 |
| Vestfold | .8004429 | .0265977 | -6.70 | 0.000 | .7499736 | .8543085 |
| Telemark | 1.128955 | .036295 | 3.77 | 0.000 | 1.060013 | 1.202381 |
| A-Agder | .9784236 | .0374103 | -0.57 | 0.568 | .9077807 | 1.054564 |
| V-Agder | 1.18356 | .0377459 | 5.28 | 0.000 | 1.111844 | 1.259901 |
| Rogaland | .9933033 | .0302623 | -0.22 | 0.825 | .9357264 | 1.054423 |
| Hordaland | .7875143 | .0228266 | -8.24 | 0.000 | .7440222 | .8335488 |
| Sogn og F. | 1.085133 | .0496163 | 1.79 | 0.074 | .9921168 | 1.18687 |
| More og R. | 1.060003 | .0333288 | 1.85 | 0.064 | .9966521 | 1.127381 |
| S-Trondelag | 1.052599 | .0307734 | 1.75 | 0.080 | .9939792 | 1.114675 |
| N-Trondelag | .8590694 | .0334911 | -3.90 | 0.000 | .7958732 | .9272836 |
| Nordland | .9156905 | .0277685 | -2.90 | 0.004 | .8628511 | .9717657 |
| Troms | .7959637 | .0284279 | -6.39 | 0.000 | .7421514 | .8536779 |
| Finmark | .9200865 | .0385781 | -1.99 | 0.047 | .8474983 | .9988919 |

Tabell A1.4 Cox regresjon – sjanse for overgang fra rehabiliteringspenger til arbeid, definisjon 1a.

Cox regression -- Breslow method for ties

```

No. of subjects =      158028          Number of obs   =      158028
No. of failures =      84443
Time at risk    =      90708716
Log likelihood  =     -983351.27
LR chi2(35)    =      21576.24
Prob > chi2    =      0.0000

```

| _t | Haz. Ratio | Std. Err. | z | P> z | [95% Conf. Interval] |
|--------------|------------|-----------|--------|-------|----------------------|
| Kjonn | .7957425 | .0063998 | -28.41 | 0.000 | .7832974 .8083854 |
| Alder | .9796384 | .0003534 | -57.03 | 0.000 | .9789461 .9803313 |
| Sykependager | 1.00065 | .0000279 | 23.33 | 0.000 | 1.000596 1.000705 |
| Rehabdager | .9994178 | .0000233 | -24.95 | 0.000 | .9993721 .9994635 |
| Yrkesh dager | .9998707 | .0000138 | -9.34 | 0.000 | .9998435 .9998978 |
| H led dager | .9996253 | .0000236 | -15.84 | 0.000 | .999579 .9996717 |
| Gjsn_pp | 1.186432 | .0041562 | 48.80 | 0.000 | 1.178314 1.194606 |
| Interaksjon | .9960088 | .0002273 | -17.52 | 0.000 | .9955634 .9964544 |
| T rehabp | .8876575 | .0171463 | -6.17 | 0.000 | .8546795 .9219079 |
| Ventetid att | .9814777 | .0082759 | -2.22 | 0.027 | .9653906 .9978328 |
| Avbrudd attf | .6253829 | .0164671 | -17.83 | 0.000 | .5939268 .6585051 |
| Arb trening | 1.556331 | .0293973 | 23.42 | 0.000 | 1.499767 1.615029 |
| Uforegrad | .4841779 | .003874 | -90.65 | 0.000 | .4766441 .4918307 |
| Led pros | .9722042 | .0040857 | -6.71 | 0.000 | .9642293 .980245 |
| Avgang 2000 | 1.181997 | .0123339 | 16.02 | 0.000 | 1.158068 1.20642 |
| Avgang 2001 | 1.12771 | .0114276 | 11.86 | 0.000 | 1.105534 1.150332 |
| Avgang 2002 | 1.1606 | .0121816 | 14.19 | 0.000 | 1.136968 1.184722 |
| Akershus | .932771 | .0170468 | -3.81 | 0.000 | .8999512 .9667877 |
| Oslo | .8702867 | .0151334 | -7.99 | 0.000 | .8411255 .9004588 |
| Hedmark | .996228 | .0210637 | -0.18 | 0.858 | .9557877 1.038379 |
| Oppland | .9797027 | .0204172 | -0.98 | 0.325 | .940492 1.020548 |
| Buskerud | .9248104 | .0183454 | -3.94 | 0.000 | .8895441 .9614747 |
| Vestfold | .88484 | .0181042 | -5.98 | 0.000 | .8500584 .9210446 |
| Telemark | .9416725 | .0209884 | -2.70 | 0.007 | .9014216 .9837206 |
| A-Agder | .875112 | .0222733 | -5.24 | 0.000 | .8325282 .919874 |
| V-Agder | .9041924 | .0200506 | -4.54 | 0.000 | .8657357 .9443574 |
| Rogaland | .8833213 | .0176464 | -6.21 | 0.000 | .8494033 .9185938 |
| Hordaland | .9956454 | .0178336 | -0.24 | 0.808 | .9612986 1.031219 |
| Sogn og F. | 1.046275 | .0286405 | 1.65 | 0.098 | .9916201 1.103943 |
| More og R. | .9790185 | .0196817 | -1.05 | 0.292 | .9411932 1.018364 |
| S-Trondelag | .9309037 | .0180389 | -3.69 | 0.000 | .8962111 .9669392 |
| N-Trondelag | .9862619 | .0241288 | -0.57 | 0.572 | .9400863 1.034706 |
| Nordland | .9102976 | .0180188 | -4.75 | 0.000 | .8756577 .9463079 |
| Troms | .9731973 | .0211416 | -1.25 | 0.211 | .9326302 1.015529 |
| Finnmark | .9987427 | .0286379 | -0.04 | 0.965 | .9441616 1.056479 |

Tabell A1.5 Cox regresjon – sjanse for overgang fra rehabiliteringspenger til arbeid, definisjon 1b.

Cox regression -- Breslow method for ties

```

No. of subjects =      158028          Number of obs   =      158028
No. of failures =       56264
Time at risk    =     63779208
Log likelihood  =    -652325.24
LR chi2(35)     =     25444.99
Prob > chi2     =       0.0000

```

| _t | Haz. Ratio | Std. Err. | z | P> z | [95% Conf. Interval] |
|--------------|------------|-----------|---------|-------|----------------------|
| Kjonn | .740926 | .0074106 | -29.98 | 0.000 | .7265429 .7555939 |
| Alder | .9813891 | .0004332 | -42.55 | 0.000 | .9805404 .9822386 |
| Sykependager | 1.000483 | .0000345 | 14.00 | 0.000 | 1.000415 1.000551 |
| Rehabdager | .9993516 | .000003 | -21.64 | 0.000 | .9992929 .9994103 |
| Yrkesh dager | .9998882 | .0000174 | -6.43 | 0.000 | .9998541 .9999223 |
| H led dager | .9994222 | .0000329 | -17.57 | 0.000 | .9993578 .9994866 |
| Gjsn_pp | 1.232284 | .0053133 | 48.44 | 0.000 | 1.221914 1.242742 |
| Interaksjon | .994258 | .0002872 | -19.93 | 0.000 | .9936953 .9948211 |
| T rehabp | .8800496 | .0206726 | -5.44 | 0.000 | .8404505 .9215144 |
| Ventetid att | .8234663 | .0090013 | -17.77 | 0.000 | .8060118 .8412989 |
| Avbrudd attf | .56375 | .0196938 | -16.41 | 0.000 | .5264426 .6037012 |
| Arb trening | 1.716683 | .0356183 | 26.05 | 0.000 | 1.648273 1.787933 |
| Uforegrad | .3744818 | .0035353 | -104.04 | 0.000 | .3676165 .3814753 |
| Led prosent | .9748215 | .0050259 | -4.95 | 0.000 | .9650205 .9847221 |
| Avgang 2000 | 1.008964 | .0126397 | 0.71 | 0.476 | .9844928 1.034044 |
| Avgang 2001 | .9795611 | .0118645 | -1.70 | 0.088 | .9565809 1.003093 |
| Avgang 2002 | 1.001759 | .0125352 | 0.14 | 0.888 | .9774894 1.026631 |
| Akershus | .8754762 | .019328 | -6.02 | 0.000 | .8384019 .9141899 |
| Oslo | .7908507 | .0168374 | -11.02 | 0.000 | .7585291 .8245495 |
| Hedmark | .9782877 | .0248368 | -0.86 | 0.387 | .9307998 1.028198 |
| Oppland | .940762 | .023575 | -2.44 | 0.015 | .8956722 .9881216 |
| Buskerud | .8816666 | .021256 | -5.22 | 0.000 | .8409746 .9243276 |
| Vestfold | .823633 | .0207174 | -7.71 | 0.000 | .7840124 .8652558 |
| Telemark | .9140675 | .0249952 | -3.29 | 0.001 | .8663675 .9643938 |
| A-Agder | .8186815 | .0256007 | -6.40 | 0.000 | .7700117 .8704276 |
| V-Agder | .8999284 | .0240424 | -3.95 | 0.000 | .8540186 .9483062 |
| Rogaland | .8415021 | .0204333 | -7.11 | 0.000 | .8023915 .882519 |
| Hordaland | .9510083 | .0206394 | -2.31 | 0.021 | .9114041 .9923334 |
| Sogn og F. | .9834527 | .0324682 | -0.51 | 0.613 | .9218313 1.049193 |
| More og R. | .942537 | .0229321 | -2.43 | 0.015 | .8986458 .9885719 |
| S-Trondelag | .899257 | .0211168 | -4.52 | 0.000 | .8588068 .9416125 |
| N-Trondelag | .9634455 | .0284469 | -1.26 | 0.207 | .9092731 1.020845 |
| Nordland | .8745307 | .0210651 | -5.57 | 0.000 | .8342033 .9168077 |
| Troms | .9310312 | .0246896 | -2.69 | 0.007 | .8838764 .9807016 |
| Finnmark | .9049957 | .0328596 | -2.75 | 0.006 | .8428303 .9717464 |

Tabell A1.6 Cox regresjon – sjansje for overgang fra rehabiliteringspenger til arbeid, definisjon 2a.

Cox regression -- Breslow method for ties

Cox regression -- Breslow method for ties

| | | | |
|-------------------|-----------|-----------------|----------|
| No. of subjects = | 158028 | Number of obs = | 158028 |
| No. of failures = | 58070 | | |
| Time at risk = | 118175955 | | |
| Log likelihood = | -675357.3 | LR chi2(35) = | 22385.54 |
| | | Prob > chi2 = | 0.0000 |

| _t | Haz. Ratio | Std. Err. | z | P> z | [95% Conf. Interval] |
|--------------|------------|-----------|--------|-------|----------------------|
| Kjonn | .8065681 | .0078286 | -22.15 | 0.000 | .7913693 .8220588 |
| Alder | .9688398 | .0004208 | -72.88 | 0.000 | .9680153 .969665 |
| Sykependager | 1.000548 | .0000339 | 16.17 | 0.000 | 1.000481 1.000614 |
| Rehabdager | .9991189 | .0000319 | -27.58 | 0.000 | .9990563 .9991815 |
| Yrkesh dager | .999657 | .0000183 | -18.77 | 0.000 | .9996212 .9996928 |
| H led dager | .9995422 | .0000306 | -14.98 | 0.000 | .9994823 .999602 |
| Gjsn_pp | 1.235868 | .0052259 | 50.08 | 0.000 | 1.225667 1.246153 |
| Interaksjon | .9934799 | .000278 | -23.38 | 0.000 | .9929352 .9940248 |
| T rehabp | .7956633 | .019034 | -9.56 | 0.000 | .7592183 .8338577 |
| Ventetid att | .6349677 | .0067158 | -42.94 | 0.000 | .6219405 .6482677 |
| Avbrudd attf | .5496566 | .0186818 | -17.61 | 0.000 | .5142339 .5875194 |
| Arb trening | 1.611984 | .0338254 | 22.75 | 0.000 | 1.547033 1.679663 |
| Uforegrad | .526722 | .0049643 | -68.02 | 0.000 | .5170814 .5365424 |
| Led pros | .9702918 | .0049339 | -5.93 | 0.000 | .9606696 .9800104 |
| Avgang 2000 | 1.121608 | .0140514 | 9.16 | 0.000 | 1.094403 1.149489 |
| Avgang 2001 | 1.100461 | .0133675 | 7.88 | 0.000 | 1.074571 1.126976 |
| Avgang 2002 | 1.035153 | .0130318 | 2.74 | 0.006 | 1.009923 1.061012 |
| Akershus | .8645911 | .0188778 | -6.66 | 0.000 | .8283717 .9023941 |
| Oslo | .8129349 | .0168904 | -9.97 | 0.000 | .7804954 .8467227 |
| Hedmark | 1.070882 | .0263787 | 2.78 | 0.005 | 1.020409 1.123852 |
| Oppland | .9981412 | .0246053 | -0.08 | 0.940 | .9510622 1.047551 |
| Buskerud | .9646465 | .0225687 | -1.54 | 0.124 | .9214116 1.00991 |
| Vestfold | .7518034 | .0189823 | -11.30 | 0.000 | .7155042 .789944 |
| Telemark | .9987735 | .0262585 | -0.05 | 0.963 | .9486113 1.051588 |
| A-Agder | .8307816 | .0256116 | -6.01 | 0.000 | .7820702 .882527 |
| V-Agder | .9252551 | .0242226 | -2.97 | 0.003 | .878977 .9739697 |
| Rogaland | .8225554 | .0198158 | -8.11 | 0.000 | .7846198 .8623252 |
| Hordaland | .9665673 | .0206162 | -1.59 | 0.111 | .9269932 1.007831 |
| Sogn og F. | 1.038108 | .0334759 | 1.16 | 0.246 | .974527 1.105838 |
| MORE OG R. | .9458088 | .0227409 | -2.32 | 0.020 | .9022714 .9914471 |
| S-Trondelag | .9355617 | .0216576 | -2.88 | 0.004 | .8940622 .9789876 |
| N-Trondelag | .9309302 | .0277253 | -2.40 | 0.016 | .8781453 .9868881 |
| Nordland | .8448514 | .0202974 | -7.02 | 0.000 | .8059914 .8855851 |
| Troms | .8520891 | .0227757 | -5.99 | 0.000 | .8085988 .8979186 |
| Finnmark | .9625783 | .0335936 | -1.09 | 0.274 | .8989375 1.030725 |

Tabell A1.7 Cox regresjon – sjanse for overgang fra rehabiliteringspenger til arbeid, definisjon 2b.

Cox regression -- Breslow method for ties

```

No. of subjects =      158028          Number of obs   =      158028
No. of failures =      26865
Time at risk   =      68388393
Log likelihood =     -308114.69
LR chi2(35)    =      20227.92
Prob > chi2    =      0.0000

```

| _t | Haz. Ratio | Std. Err. | z | P> z | [95% Conf. Interval] |
|--------------|------------|-----------|--------|-------|----------------------|
| Kjonn | .731113 | .0105399 | -21.72 | 0.000 | .7107444 .7520654 |
| Alder | .9646311 | .0006155 | -56.43 | 0.000 | .9634255 .9658383 |
| Sykependager | 1.000515 | .0000509 | 10.12 | 0.000 | 1.000415 1.000614 |
| Rehabdager | .9988017 | .0000545 | -21.98 | 0.000 | .9986949 .9989085 |
| Yrkesh dager | .9995416 | .0000304 | -15.06 | 0.000 | .999482 .9996013 |
| H led dager | .9988751 | .0000578 | -19.46 | 0.000 | .9987619 .9989884 |
| Gjsn_pp | 1.33511 | .0082734 | 46.64 | 0.000 | 1.318992 1.351424 |
| Interaksjon | .9899702 | .0004261 | -23.42 | 0.000 | .9891354 .9908056 |
| T rehabp | .7594973 | .0274836 | -7.60 | 0.000 | .7074964 .8153203 |
| Ventetid att | .4322513 | .0077131 | -47.00 | 0.000 | .4173953 .4476361 |
| Avbrudd attf | .3560515 | .0226369 | -16.24 | 0.000 | .3143371 .4033017 |
| Arb trening | 1.85474 | .0491666 | 23.30 | 0.000 | 1.760836 1.953652 |
| Uføregrad | .4526775 | .0061016 | -58.80 | 0.000 | .4408752 .4647958 |
| Led pros | .9719023 | .0073605 | -3.76 | 0.000 | .9575825 .9864362 |
| Avgang 2000 | 1.083277 | .0198157 | 4.37 | 0.000 | 1.045127 1.12282 |
| Avgang 2001 | 1.041351 | .018582 | 2.27 | 0.023 | 1.00556 1.078415 |
| Avgang 2002 | 1.02062 | .0186042 | 1.12 | 0.263 | .9848003 1.057743 |
| Akershus | .8312256 | .025833 | -5.95 | 0.000 | .7821051 .8834311 |
| Oslo | .7785862 | .0231229 | -8.43 | 0.000 | .73456 .8252512 |
| Hedmark | .9553144 | .0340942 | -1.28 | 0.200 | .8907746 1.02453 |
| Oppland | .9215659 | .0327158 | -2.30 | 0.021 | .859624 .9879712 |
| Buskerud | .9110839 | .0307457 | -2.76 | 0.006 | .8527731 .9733818 |
| Vestfold | .7582272 | .0274912 | -7.63 | 0.000 | .7062153 .8140697 |
| Telemark | .9267123 | .0359251 | -1.96 | 0.050 | .858909 .9998682 |
| A-Agder | .733767 | .0338513 | -6.71 | 0.000 | .6703309 .8032063 |
| V-Agder | .7721954 | .0303756 | -6.57 | 0.000 | .7148975 .8340856 |
| Rogaland | .7482886 | .0262816 | -8.26 | 0.000 | .6985106 .801614 |
| Hordaland | .8939154 | .0274925 | -3.65 | 0.000 | .8416229 .9494569 |
| Sogn og F. | .8171987 | .0402146 | -4.10 | 0.000 | .7420613 .8999443 |
| More og R. | .8660309 | .0304393 | -4.09 | 0.000 | .8083795 .9277939 |
| S-Trondelag | .8889065 | .0297285 | -3.52 | 0.000 | .8325083 .9491254 |
| N-Trondelag | .760612 | .035085 | -5.93 | 0.000 | .6948635 .8325816 |
| Nordland | .8002202 | .0280046 | -6.37 | 0.000 | .7471724 .8570343 |
| Troms | .805528 | .0316184 | -5.51 | 0.000 | .7458809 .869945 |
| Finnmark | .7784858 | .0431665 | -4.52 | 0.000 | .6983162 .8678591 |

Tabell A2.1 Cox regresjon - sjanse for overgang fra yrkeshemmet til uføre.

Cox regression -- Breslow method for ties

| | | | | | | |
|-----------------------------------|------------|------------|--------|-------|-------------------------|-----------|
| No. of subjects = | 96673 | | | | Number of observations: | 96673 |
| No. of failures = | 22831 | | | | | |
| Time at risk = | 88729924 | | | | | |
| Log likelihood = | -247084,04 | | | | LR chi2(43) = | 23858,89 |
| | | | | | Prob > chi2 = | 0 |
| | Haz. Ratio | Std. Error | z | P> z | (95 % Conf. Interval) | |
| Varighet som yh avgangsperioden | 1,000147 | 0,000021 | 7,18 | 0,000 | 1,0001070 | 1,0001870 |
| Dager reg. som helt ledig | 0,999836 | 0,000034 | -4,76 | 0,000 | 0,9997690 | 0,9999037 |
| Dager YH (før avgangsperioden) | 1,000183 | 0,000031 | 5,93 | 0,000 | 1,0001220 | 1,0002430 |
| Dager sykmeldt | 1,000308 | 0,000050 | 6,22 | 0,000 | 1,0002110 | 1,0004050 |
| Dager med rehab. penger | 1,000726 | 0,000019 | 37,99 | 0,000 | 1,0006880 | 1,0007630 |
| Gj.sn. opptjente pensjonspoeng | 0,975977 | 0,0006840 | -3,47 | 0,001 | 0,9626625 | 0,9894749 |
| Andel av tid som YH i tiltak | 0,394473 | 0,010099 | -36,34 | 0,000 | 0,3751688 | 0,4147710 |
| Delt.i lønnstilskuddi | 0,667701 | 0,020137 | -13,39 | 0,000 | 0,6293758 | 0,7083589 |
| Delt. i arbeidspraksis | 1,410088 | 0,021630 | 22,40 | 0,000 | 1,3683260 | 1,4531250 |
| Delt. i opplæringstiltak | 0,648775 | 0,012227 | -22,96 | 0,000 | 0,6252476 | 0,6731870 |
| Delt. i midl. sysselsettingstiltk | 0,851384 | 0,031121 | -4,40 | 0,000 | 0,7925219 | 0,9146168 |
| Delt. i arbeid med bistand | 2,636980 | 0,095180 | 26,86 | 0,000 | 2,4568770 | 2,8302850 |
| Delt. i avklaringstiltak | 1,590760 | 0,030381 | 24,31 | 0,000 | 1,5323140 | 1,6514350 |
| Ledighetsprosent, bostedskom. | 0,988880 | 0,007813 | -1,42 | 0,157 | 0,9736846 | 1,0043130 |
| Mottaker av attføringspenger | 1,948064 | 0,042106 | 30,85 | 0,000 | 1,8672610 | 2,0323620 |
| Mann | 0,861175 | 0,013370 | -9,63 | 0,000 | 0,8353638 | 0,8877830 |
| avgang i 2000 | 0,878178 | 0,016504 | -6,91 | 0,000 | 0,8464197 | 0,9111278 |
| avgang i 2001 | 0,805045 | 0,014907 | -11,71 | 0,000 | 0,7763511 | 0,8347997 |
| avgang i 2002 | 0,826490 | 0,016156 | -9,75 | 0,000 | 0,7954247 | 0,8587694 |
| Akershus | 1,169029 | 0,044369 | 4,11 | 0,000 | 1,0852230 | 1,2593080 |
| Oslo | 0,914319 | 0,032531 | -2,52 | 0,012 | 0,8527313 | 0,9803542 |
| Hedmark | 1,364721 | 0,055270 | 7,68 | 0,000 | 1,2605810 | 1,4774640 |
| Oppland | 1,228282 | 0,050806 | 4,97 | 0,000 | 1,1326340 | 1,3320080 |
| Buskerud | 0,904795 | 0,035404 | -2,56 | 0,011 | 0,8379982 | 0,9769162 |
| Vestfold | 1,014211 | 0,040010 | 0,36 | 0,721 | 0,9387478 | 1,0957410 |
| Telemark | 1,024871 | 0,041221 | 0,61 | 0,541 | 0,9471826 | 1,1089320 |
| Aust - Agder | 1,215997 | 0,055781 | 4,26 | 0,000 | 1,1114390 | 1,3303910 |
| Vest - Agder | 1,565218 | 0,061596 | 11,38 | 0,000 | 1,4490310 | 1,6907210 |
| Rogaland | 1,306179 | 0,049833 | 7,00 | 0,000 | 1,2120710 | 1,4075940 |
| Hordaland | 1,464859 | 0,053040 | 10,54 | 0,000 | 1,3645060 | 1,5725940 |
| Sogn- og fjordane | 1,484826 | 0,077244 | 7,60 | 0,000 | 1,3408930 | 1,6442100 |
| Møre og Romsdal | 0,988991 | 0,041415 | -0,26 | 0,792 | 0,9110607 | 1,0735880 |
| Sør - trøndelag | 1,119729 | 0,041836 | 3,03 | 0,002 | 1,0406630 | 1,2048030 |
| Nord- Trøndelag | 1,265403 | 0,056933 | 5,23 | 0,000 | 1,1585960 | 1,3820570 |
| Nordland | 0,954959 | 0,037407 | -1,18 | 0,239 | 0,8843859 | 1,0311640 |
| Troms | 1,253641 | 0,053574 | 5,29 | 0,000 | 1,1529150 | 1,3631670 |
| Finnmark | 1,168526 | 0,059429 | 3,06 | 0,002 | 1,0576650 | 1,2910070 |
| under 20 år | 0,385679 | 0,032322 | -11,37 | 0,000 | 0,3272587 | 0,4545287 |
| 20 - 24 år | 0,646918 | 0,023220 | -12,13 | 0,000 | 0,6029707 | 0,6940675 |
| 25 - 29 år | 0,615064 | 0,018438 | -16,21 | 0,000 | 0,5799666 | 0,6522844 |
| 40 - 49 år | 1,890410 | 0,034904 | 34,49 | 0,000 | 1,8232220 | 1,9600740 |
| 50 - 59 år | 4,073429 | 0,078434 | 72,94 | 0,000 | 3,9225660 | 4,2300950 |
| 60 år og over | 6,746985 | 0,287535 | 44,80 | 0,000 | 6,2063210 | 7,3347480 |

Basiskategori for kjønn er kvinne. Basiskategori for aldersgruppe = 30 - 39 år.
 Basiskategorifor fylke er Østfold. Basiskategorifor avgangsår er 1999.

Tabell A2.2 Cox regresjon - sjanse for overgang fra yrkeshemmet til rehabilitering.

Cox regression -- Breslow method for ties

| | | | |
|-------------------|------------|-------------------------|---------|
| No. of subjects = | 107554 | Number of observations: | 107554 |
| No. of failures = | 30246 | | |
| Time at risk = | 94067247 | | |
| Log likelihood = | -340940,43 | LR chi2(43) = | 8815,13 |
| | | Prob > chi2 = | 0,0000 |

| | Haz. Ratio | Std. Error | z | P> z | (95 % Conf. Interval) | |
|-----------------------------------|------------|------------|--------|-------|-----------------------|-----------|
| Varighet som yh avgangsperioden | 0,9996771 | 0,0000178 | -18,15 | 0,000 | 0,9996422 | 0,9997119 |
| Dager reg. som helt ledig | 1,0004290 | 0,0000281 | 15,26 | 0,000 | 1,0003740 | 1,0004840 |
| Dager YH (før avgangsperioden) | 0,9998624 | 0,0000257 | -5,35 | 0,000 | 0,9998120 | 0,9999129 |
| Dager sykmeldt | 1,0003180 | 0,0000436 | 7,30 | 0,000 | 1,0002330 | 1,0004040 |
| Dager med rehab. penger | 1,0007070 | 0,0000175 | 40,51 | 0,000 | 1,0006730 | 1,0007420 |
| Gj.sn. opptjente pensjonspoeng | 0,9240455 | 0,0058799 | -12,41 | 0,000 | 0,9125927 | 0,9356420 |
| Andel av tid som YH i tiltak | 0,5335900 | 0,0115599 | -28,99 | 0,000 | 0,5114074 | 0,5567348 |
| Delt.i lønnstilskuddi | 0,9670767 | 0,0223309 | -1,45 | 0,147 | 0,9242847 | 1,0118500 |
| Delt. i arbeidspraksis | 1,1554760 | 0,0153587 | 10,87 | 0,000 | 1,1257620 | 1,1859740 |
| Delt. i opplæringstiltak | 1,0520380 | 0,0166036 | 3,21 | 0,001 | 1,0199940 | 1,0850890 |
| Delt. i midl. sysselsettingstiltk | 1,0132400 | 0,0317706 | 0,42 | 0,675 | 0,9528453 | 1,0774620 |
| Delt. i arbeid med bistand | 0,9892270 | 0,0364509 | -0,29 | 0,769 | 0,9203033 | 1,0633130 |
| Delt. i avklaringsstiltak | 1,2875700 | 0,0237648 | 13,69 | 0,000 | 1,2418240 | 1,3350010 |
| Ledighetsprosent, bostedskom. | 1,0053610 | 0,0068328 | 0,79 | 0,431 | 0,9920577 | 1,0188430 |
| Mann | 0,9452314 | 0,0121946 | -4,37 | 0,000 | 0,9216301 | 0,9694371 |
| Mottatt attføringspenger | 1,8679360 | 0,0334677 | 34,87 | 0,000 | 1,8034790 | 1,9346970 |
| Avgang i 2000 | 1,1080920 | 0,0179951 | 6,37 | 0,000 | 1,0733780 | 1,1439290 |
| Avgang i 2001 | 1,1619450 | 0,0184046 | 9,48 | 0,000 | 1,1264270 | 1,1985830 |
| Avgang i 2002 | 0,8050263 | 0,0145101 | -12,03 | 0,000 | 0,7770835 | 0,8339739 |
| Under 20 år | 0,9496437 | 0,0402212 | -1,22 | 0,222 | 0,8739949 | 1,0318400 |
| 20 - 24 år | 1,0306070 | 0,0232093 | 1,34 | 0,181 | 0,9861069 | 1,0771150 |
| 25 - 29 år | 0,9685415 | 0,0181595 | -1,70 | 0,088 | 0,9335956 | 1,0047960 |
| 40 - 49 år | 0,9773194 | 0,0148528 | -1,51 | 0,131 | 0,9486376 | 1,0068680 |
| 50 - 59 år | 0,7493041 | 0,0147159 | -14,70 | 0,000 | 0,7210095 | 0,7787090 |
| 60 år og over | 0,4718906 | 0,0342814 | -10,34 | 0,000 | 0,4092646 | 0,5440998 |
| Akershus | 1,0269680 | 0,0342371 | 0,80 | 0,425 | 0,9620099 | 1,0963120 |
| Oslo | 0,9753652 | 0,0295409 | -0,82 | 0,410 | 0,9191510 | 1,0350170 |
| Hedmark | 0,9169031 | 0,0348242 | -2,28 | 0,022 | 0,8511274 | 0,9877620 |
| Oppland | 1,0517470 | 0,0386741 | 1,37 | 0,170 | 0,9786140 | 1,1303450 |
| Buskerud | 1,0468910 | 0,0346748 | 1,38 | 0,167 | 0,9810881 | 1,1171060 |
| Vestfold | 1,0799150 | 0,0365634 | 2,27 | 0,023 | 1,0105780 | 1,1540090 |
| Telemark | 0,9708896 | 0,0333458 | -0,86 | 0,390 | 0,9076843 | 1,0384960 |
| Aust - Agder | 1,1250420 | 0,0447825 | 2,96 | 0,003 | 1,0406060 | 1,2163290 |
| Vest - Agder | 1,0967620 | 0,0383371 | 2,64 | 0,008 | 1,0241390 | 1,1745350 |
| Rogaland | 0,9017927 | 0,0309540 | -3,01 | 0,003 | 0,8431196 | 0,9645488 |
| Hordaland | 0,9574659 | 0,0315626 | -1,32 | 0,187 | 0,8975603 | 1,0213700 |
| Sogn- og fjordane | 0,9408902 | 0,0464360 | -1,23 | 0,217 | 0,8541406 | 1,0364500 |
| Møre og Romsdal | 1,1574720 | 0,0406975 | 4,16 | 0,000 | 1,0803930 | 1,2400510 |
| Sør - trøndelag | 1,1232300 | 0,0363262 | 3,59 | 0,000 | 1,0542420 | 1,1967330 |
| Nord- Trøndelag | 1,1967430 | 0,0472127 | 4,55 | 0,000 | 1,1076940 | 1,2929490 |
| Nordland | 1,1590190 | 0,0374727 | 4,56 | 0,000 | 1,0878530 | 1,2348410 |
| Troms | 1,1369830 | 0,0422385 | 3,46 | 0,001 | 1,0571390 | 1,2228580 |
| Finnmark | 1,0744510 | 0,0482133 | 1,60 | 0,110 | 0,9839909 | 1,1732270 |

Basiskategori for kjønn er kvinne. Basiskategori for aldersgruppe = 30 - 39 år.
 Basiskategorifor fylke er Østfold. Basiskategorifor avgangsår er 1999.

Tabell A2.3 Cox regresjon - sjanse for overgang fra yrkeshemmet til arbeid, definisjon 1 a.

Cox regression -- Breslow method for ties

| | | | | | | |
|-----------------------------------|------------|------------|--------|-------------------------|-----------------------|-----------|
| No. of subjects = | 107554 | | | Number of observations: | 107554 | |
| No. of failures = | 64571 | | | | | |
| Time at risk = | 56553359 | | | | | |
| Log likelihood = | -720407,82 | | | LR chi2(44) = | 17210,49 | |
| | | | | Prob > chi2 = | 0,0000 | |
| | Haz. Ratio | Std. Error | z | P> z | (95 % Conf. Interval) | |
| Varighet som yh avgangsperioden | 1,000029 | 0,0000109 | 2,70 | 0,007 | 1,000008 | 1,000051 |
| Dager reg. som helt ledig | 0,9994202 | 0,0000232 | -24,99 | 0,000 | 0,9993747 | 0,9994657 |
| Dager YH (før avgangsperioden) | 0,9999488 | 0,0000181 | -2,83 | 0,005 | 0,9999135 | 0,9999842 |
| Dager sykmeldt | 1,000366 | 0,0000306 | 11,94 | 0,000 | 1,000306 | 1,000426 |
| Dager med rehab. penger | 0,9993142 | 0,0000182 | -37,6 | 0,000 | 0,9992785 | 0,99935 |
| Gjnsn opptjente pensjonsopeng | 1,26061 | 0,0052745 | 55,35 | 0,000 | 1,250314 | 1,27099 |
| Andel av tid som YH i tiltak | 1,836145 | 0,0267143 | 41,77 | 0,000 | 1,784526 | 1,889258 |
| Delt.i lønnsstilskuddi | 1,22914 | 0,0164447 | 15,42 | 0,000 | 1,197328 | 1,261797 |
| Delt. i arbeidspraksis | 0,8917179 | 0,0081987 | -12,46 | 0,000 | 0,8757926 | 0,9079328 |
| Delt. i opplæringstiltak | 1,075632 | 0,01195 | 6,56 | 0,000 | 1,052464 | 1,09931 |
| Delt. i midl. sysselsettingstiltk | 1,240048 | 0,021446 | 12,44 | 0,000 | 1,198719 | 1,282802 |
| Delt. i arbeid med bistand | 0,7725621 | 0,0206414 | -9,66 | 0,000 | 0,7331467 | 0,8140965 |
| Delt. i avklaringstiltak | 0,6314447 | 0,0109997 | -26,39 | 0,000 | 0,6102496 | 0,653376 |
| Ledighetsprosent, bostedskom. | 0,9628428 | 0,0045026 | -8,1 | 0,000 | 0,9540583 | 0,9717082 |
| Mann | 0,7937212 | 0,0070366 | -26,06 | 0,000 | 0,7800488 | 0,8076332 |
| avgang i 2000 | 1,129503 | 0,0126055 | 10,91 | 0,000 | 1,105065 | 1,154482 |
| avgang i 2001 | 1,12939 | 0,0123953 | 11,09 | 0,000 | 1,105355 | 1,153948 |
| avgang i 2002 | 1,065558 | 0,0125902 | 5,37 | 0,000 | 1,041165 | 1,090523 |
| under 20 år | 1,269199 | 0,0357449 | 8,46 | 0,000 | 1,201039 | 1,341228 |
| 20 - 24 år | 1,310046 | 0,0212657 | 16,64 | 0,000 | 1,269022 | 1,352396 |
| 25 - 29 år | 1,173887 | 0,014732 | 12,77 | 0,000 | 1,145365 | 1,203119 |
| 40 - 49 år | 0,9179297 | 0,009703 | -8,1 | 0,000 | 0,8991077 | 0,9371456 |
| 50 - 59 år | 0,7573926 | 0,0108747 | -19,35 | 0,000 | 0,7363757 | 0,7790094 |
| 60 år og over | 0,5907197 | 0,0242705 | -12,81 | 0,000 | 0,5450153 | 0,6402569 |
| Mottatt attføringpenger | 0,7626017 | 0,009047 | -22,85 | 0,000 | 0,7450745 | 0,7805412 |
| Akershus | 0,9558191 | 0,0217317 | -1,99 | 0,047 | 0,9141609 | 0,9993756 |
| Oslo | 0,8928881 | 0,0187767 | -5,39 | 0,000 | 0,8568345 | 0,9304588 |
| Hedmark | 0,9832772 | 0,0245134 | -0,68 | 0,499 | 0,9363868 | 1,032516 |
| Oppland | 1,00365 | 0,0253211 | 0,14 | 0,885 | 0,9552283 | 1,054526 |
| Buskerud | 0,9645937 | 0,0220235 | -1,58 | 0,114 | 0,9223799 | 1,008739 |
| Vestfold | 1,070165 | 0,0249765 | 2,91 | 0,004 | 1,022314 | 1,120255 |
| Telemark | 0,936693 | 0,0219535 | -2,79 | 0,005 | 0,8946383 | 0,9807246 |
| Aust - Agder | 0,9314943 | 0,0258482 | -2,56 | 0,011 | 0,8821857 | 0,9835589 |
| Vest - Agder | 0,8605158 | 0,0211485 | -6,11 | 0,000 | 0,8200479 | 0,9029807 |
| Rogaland | 0,8925879 | 0,0206437 | -4,91 | 0,000 | 0,8530303 | 0,9339798 |
| Hordaland | 0,8969957 | 0,0204022 | -4,78 | 0,000 | 0,8578862 | 0,937888 |
| Sogn- og fjordane | 0,9754147 | 0,0304734 | -0,8 | 0,426 | 0,9174798 | 1,037008 |
| Møre og Romsdal | 0,9339 | 0,0234579 | -2,72 | 0,006 | 0,8890367 | 0,9810272 |
| Sør - trøndelag | 0,9161116 | 0,0211196 | -3,8 | 0,000 | 0,8756391 | 0,9584547 |
| Nord- Trøndelag | 0,9856729 | 0,027632 | -0,51 | 0,607 | 0,9329761 | 1,041346 |
| Nordland | 0,930273 | 0,0210797 | -3,19 | 0,001 | 0,8898615 | 0,9725197 |
| Troms | 0,9044265 | 0,0233723 | -3,89 | 0,000 | 0,8597585 | 0,9514152 |
| Finnmark | 0,9307419 | 0,0284073 | -2,35 | 0,019 | 0,8766972 | 0,9881183 |
| alder*gj.sn.pensgv.innt | 0,99323 | 0,000323 | -20,89 | 0,000 | 0,9925971 | 0,9938634 |

Basiskategori for kjønn er kvinne. Basiskategori for aldersgruppe = 30 - 39 år.
 Basiskategori for fylke er Østfold. Basiskategori for avgangår er 1999.

Tabell A2.4 Cox regresjon - sjanse for overgang fra yrkeshemmet til arbeid, definisjon 1 b.

Cox regression -- Breslow method for ties

| | | | |
|-------------------|---------------|-------------------------|----------|
| No. of subjects = | 107554 | Number of observations: | 107554 |
| No. of failures = | 43975 | | |
| Time at risk = | 40615927 | | |
| Log likelihood = | -490798,02000 | LR chi2(44) = | 16531,29 |
| | | Prob > chi2 = | 0,0000 |

| | Haz. Ratio | Std. Err. | z | P> z | [95% Conf. Interval] |
|-----------------------------------|------------|-----------|---------|-------|----------------------|
| Varighet som yh avgangsperioden | 1,00008 | 0,00 | 6,300 | 0,000 | 1,00006 1,00011 |
| Dager reg. som helt ledig | 0,99908 | 0,00 | -29,270 | 0,000 | 0,99902 0,99914 |
| Dager YH (før avgangsperioden) | 0,99997 | 0,00 | -1,410 | 0,159 | 0,99993 1,00001 |
| Dager sykmeldt | 1,00037 | 0,00 | 10,050 | 0,000 | 1,00030 1,00044 |
| Dager med rehab. penger | 0,99931 | 0,00 | -31,120 | 0,000 | 0,99927 0,99935 |
| Gjnsn opptjente pensjonspoeng | 1,33910 | 0,01 | 57,590 | 0,000 | 1,32586 1,35247 |
| Andel av tid som YH i tiltak | 2,00753 | 0,04 | 40,930 | 0,000 | 2,00404 2,14917 |
| Delt. i lønnstilskuddi | 1,24665 | 0,02 | 13,870 | 0,000 | 1,20841 1,28611 |
| Delt. i arbeidspraksis | 0,89381 | 0,01 | -10,120 | 0,000 | 0,87458 0,91347 |
| Delt. i opplæringstiltak | 1,03674 | 0,01 | 2,680 | 0,007 | 1,00971 1,06449 |
| Delt. i midl. sysselsettingstiltk | 1,14503 | 0,02 | 6,440 | 0,000 | 1,09877 1,19325 |
| Delt. i arbeid med bistand | 0,84321 | 0,03 | -5,290 | 0,000 | 0,79156 0,89822 |
| Delt. i avklaringsstiltak | 0,54765 | 0,01 | -25,870 | 0,000 | 0,52323 0,57321 |
| Ledighetsprosent, bostedskom. | 0,94819 | 0,01 | -9,270 | 0,000 | 0,93758 0,95891 |
| Mann | 0,72439 | 0,01 | -29,780 | 0,000 | 0,70918 0,73993 |
| Mottat atferingspenger | 0,76462 | 0,01 | -18,480 | 0,000 | 0,74316 0,78670 |
| avgang i 2000 | 1,01025 | 0,01 | 0,760 | 0,446 | 0,98408 1,03711 |
| avgang i 2001 | 0,99823 | 0,01 | -0,130 | 0,893 | 0,97280 1,02432 |
| avgang i 2002 | 0,96385 | 0,01 | -2,600 | 0,009 | 0,93745 0,99099 |
| under 20 år | 0,94943 | 0,04 | -1,310 | 0,189 | 0,87872 1,02583 |
| 20 - 24 år | 1,17911 | 0,02 | 7,970 | 0,000 | 1,13232 1,22785 |
| 25 - 29 år | 1,14105 | 0,02 | 8,650 | 0,000 | 1,10744 1,17567 |
| 40 - 49 år | 0,95248 | 0,01 | -3,890 | 0,000 | 0,92937 0,97616 |
| 50 - 59 år | 0,80788 | 0,01 | -12,440 | 0,000 | 0,78118 0,83549 |
| 60 år og over | 0,58764 | 0,03 | -10,370 | 0,000 | 0,53145 0,64977 |
| Akershus | 0,93067 | 0,03 | -2,640 | 0,008 | 0,88234 0,98164 |
| Oslo | 0,83060 | 0,02 | -7,290 | 0,000 | 0,79017 0,87309 |
| Hedmark | 0,95446 | 0,03 | -1,550 | 0,120 | 0,90000 1,01222 |
| Oppland | 0,97284 | 0,03 | -0,910 | 0,364 | 0,91665 1,03248 |
| Buskerud | 0,93328 | 0,03 | -2,530 | 0,011 | 0,88465 0,98458 |
| Vestfold | 1,05096 | 0,03 | 1,780 | 0,074 | 0,99511 1,10994 |
| Telemark | 0,92523 | 0,03 | -2,750 | 0,006 | 0,87546 0,97782 |
| Aust - Agder | 0,93036 | 0,03 | -2,170 | 0,030 | 0,87174 0,99293 |
| Vest - Agder | 0,85757 | 0,03 | -5,210 | 0,000 | 0,80942 0,90857 |
| Rogaland | 0,84534 | 0,02 | -5,980 | 0,000 | 0,80007 0,89318 |
| Hordaland | 0,88438 | 0,02 | -4,490 | 0,000 | 0,83823 0,93306 |
| Sogn- og fjordane | 0,91874 | 0,03 | -2,250 | 0,024 | 0,85335 0,98914 |
| Møre og Romsdal | 0,89319 | 0,03 | -3,720 | 0,000 | 0,84164 0,94789 |
| Sør - Trøndelag | 0,87425 | 0,02 | -4,830 | 0,000 | 0,82783 0,92329 |
| Nord- Trøndelag | 0,95292 | 0,03 | -1,420 | 0,156 | 0,89152 1,01854 |
| Nordland | 0,89590 | 0,02 | -4,020 | 0,000 | 0,84918 0,94518 |
| Troms | 0,88356 | 0,03 | -3,990 | 0,000 | 0,83147 0,93891 |
| Finnmark | 0,86945 | 0,03 | -3,700 | 0,000 | 0,80740 0,93626 |
| alder*gj.sn.pensgv.innt | 0,99136 | 0,00 | -21,840 | 0,000 | 0,99059 0,99213 |

Basiskategori for kjønn er kvinne. Basiskategori for aldersgruppe = 30 - 39 år.
 Basiskategori for fylke er Østfold. Basiskategori for avgangsår er 1999.

Tabell A2.5 Cox regresjon - sjanse for overgang fra yrkeshemmet til arbeid, definisjon 2a.

Cox regression -- Breslow method for ties

| | | | | | |
|-----------------------------------|------------|-------------------------|----------|-------|----------------------|
| No. of subjects = | 107554 | Number of observations: | 107554 | | |
| No. of failures = | 55293 | | | | |
| Time at risk = | 64994418 | | | | |
| Log likelihood = | -617146,85 | LR chi2(44) = | 19019,59 | | |
| | | Prob > chi2 = | 0 | | |
| | Haz. Ratio | Std. Err. | z | P> z | [95% Conf. Interval] |
| Varighet som yh avgangsperioden | 0,9999839 | 0,0000118 | -1,36 | 0,172 | 0,99996 1,00001 |
| Dager reg. som helt ledig | 0,9995106 | 0,0000252 | -19,45 | 0,000 | 0,99946 0,99956 |
| Dager YH (før avgangsperioden) | 0,9998163 | 0,0000202 | -9,11 | 0,000 | 0,99978 0,99986 |
| Dager sykmeldt | 1,0003870 | 0,0000331 | 11,69 | 0,000 | 1,00032 1,00045 |
| Dager med rehab. penger | 0,9991993 | 0,0000207 | -38,69 | 0,000 | 0,99916 0,99924 |
| Gjsn opptjente pensjonsopeng | 1,3076640 | 0,0058895 | 59,56 | 0,000 | 1,29617 1,31926 |
| Andel av tid som YH i tiltak | 1,9160760 | 0,0301978 | 41,26 | 0,000 | 1,85779 1,97619 |
| Delt.i lønnstilskuddi | 1,1905950 | 0,0172091 | 12,07 | 0,000 | 1,15734 1,22481 |
| Delt. i arbeidspraksis | 0,8445165 | 0,0084691 | -16,85 | 0,000 | 0,82808 0,86128 |
| Delt. i opplæringstiltak | 1,1212790 | 0,0135386 | 9,48 | 0,000 | 1,09506 1,14813 |
| Delt. i midl. sysselsettingstiltk | 1,1448270 | 0,0218439 | 7,09 | 0,000 | 1,10280 1,18845 |
| Delt. i arbeid med bistand | 0,4764388 | 0,0169564 | -20,83 | 0,000 | 0,44434 0,51086 |
| Delt. i avklaringstiltak | 0,6019230 | 0,0119106 | -25,65 | 0,000 | 0,57903 0,62573 |
| Ledighetsprosent, bostedskom. | 0,9658629 | 0,0048877 | -6,86 | 0,000 | 0,95633 0,97549 |
| Mann | 0,8026567 | 0,0076921 | -22,94 | 0,000 | 0,78772 0,81788 |
| Avgang i 2000 | 1,1346610 | 0,0136806 | 10,48 | 0,000 | 1,10816 1,16179 |
| Avgang i 2001 | 1,1417640 | 0,0135274 | 11,19 | 0,000 | 1,11556 1,16859 |
| Avgang i 2002 | 1,0402350 | 0,0133427 | 3,08 | 0,002 | 1,01441 1,06672 |
| Mottatt attføringspenger | 0,7940244 | 0,0102227 | -17,91 | 0,000 | 0,77424 0,81432 |
| Under 20 år | 1,4818240 | 0,0443211 | 13,15 | 0,000 | 1,39745 1,57129 |
| 20 - 24 år | 1,4015050 | 0,0240695 | 19,65 | 0,000 | 1,35511 1,44948 |
| 25 - 29 år | 1,2363960 | 0,0163700 | 16,03 | 0,000 | 1,20472 1,26890 |
| 40 - 49 år | 0,8401473 | 0,0096583 | -15,15 | 0,000 | 0,82143 0,85929 |
| 50 - 59 år | 0,6309059 | 0,0102421 | -28,37 | 0,000 | 0,61115 0,65130 |
| 60 år og over | 0,4627616 | 0,0221900 | -16,07 | 0,000 | 0,42125 0,50836 |
| Akershus | 0,9036999 | 0,0219934 | -4,16 | 0,000 | 0,86161 0,94785 |
| Oslo | 0,8705198 | 0,0194858 | -6,19 | 0,000 | 0,83315 0,90956 |
| Hedmark | 0,9663777 | 0,0257198 | -1,29 | 0,199 | 0,91726 1,01813 |
| Oppland | 0,9514882 | 0,0258408 | -1,83 | 0,067 | 0,90217 1,00351 |
| Buskerud | 0,9283587 | 0,0226487 | -3,05 | 0,002 | 0,88501 0,97383 |
| Vestfold | 1,0100070 | 0,0252326 | 0,40 | 0,690 | 0,96174 1,06069 |
| Telemark | 0,9228329 | 0,0229692 | -3,23 | 0,001 | 0,87889 0,96897 |
| Aust - Agder | 0,8944766 | 0,0265862 | -3,75 | 0,000 | 0,84386 0,94813 |
| Vest - Agder | 0,7707203 | 0,0204817 | -9,80 | 0,000 | 0,73160 0,81193 |
| Rogaland | 0,8230556 | 0,0204401 | -7,84 | 0,000 | 0,78395 0,86411 |
| Hordaland | 0,8384892 | 0,0204576 | -7,22 | 0,000 | 0,79934 0,87956 |
| Sogn- og fjordane | 0,9571499 | 0,0319837 | -1,31 | 0,190 | 0,89647 1,02194 |
| Møre og Romsdal | 0,9051286 | 0,0242961 | -3,71 | 0,000 | 0,85874 0,95402 |
| Sør - Trøndelag | 0,8749524 | 0,0216820 | -5,39 | 0,000 | 0,83347 0,91850 |
| Nord- Trøndelag | 0,9236863 | 0,0280153 | -2,62 | 0,009 | 0,87038 0,98026 |
| Nordland | 0,8863653 | 0,0215136 | -4,97 | 0,000 | 0,84519 0,92955 |
| Troms | 0,8548565 | 0,0237328 | -5,65 | 0,000 | 0,80958 0,90266 |
| Finnmark | 0,8737888 | 0,0288866 | -4,08 | 0,000 | 0,81897 0,93228 |
| alder*gj.sn.pensgv.innt | 0,9934066 | 0,0003533 | -18,60 | 0,000 | 0,99271 0,99410 |

Basiskategori for kjønn er kvinne. Basiskategori for aldersgruppe = 30 - 39 år.
 Basiskategorifor fylke er Østfold. Basiskategorifor avgangsår er 1999.

Tabell A2.6 Cox regresjon - sjanse for overgang fra yrkeshemmet til arbeid, definisjon 2 b.

Cox regression -- Breslow method for ties

| | | | | | | |
|-----------------------------------|------------|-------------------------|----------|-------|----------------------|---------|
| No. of subjects = | 107554 | Number of observations: | 107554 | | | |
| No. of failures = | 26818 | | | | | |
| Time at risk = | 45850978 | | | | | |
| Log likelihood = | | LR chi2(44) = | 16652,78 | | | |
| | | Prob > chi2 = | 0,0000 | | | |
| | Haz. Ratio | Std. Err. | z | P> z | [95% Conf. Interval] | |
| Varighet som yh avgangsperioden | 1,0001020 | 0,0000163 | 6,26 | 0,000 | 1,00007 | 1,00013 |
| Dager reg. som helt ledig | 0,9989737 | 0,0000427 | -24,04 | 0,000 | 0,99889 | 0,99906 |
| Dager YH (før avgangsperioden) | 0,9998749 | 0,0000291 | -4,30 | 0,000 | 0,99982 | 0,99993 |
| Dager sykmeldt | 1,0003700 | 0,0000471 | 7,87 | 0,000 | 1,00028 | 1,00046 |
| Dager med rehab. penger | 0,9990545 | 0,0000315 | -30,03 | 0,000 | 0,99899 | 0,99912 |
| Gjnsn opptjente pensjonsopeng | 1,4231780 | 0,0091321 | 55,00 | 0,000 | 1,40539 | 1,44119 |
| Andel av tid som YH i tiltak | 2,5726820 | 0,0598728 | 40,60 | 0,000 | 2,45797 | 2,69275 |
| Delt.i lønnskuddi | 1,1949240 | 0,0242671 | 8,77 | 0,000 | 1,14830 | 1,24345 |
| Delt. i arbeidspraksis | 0,7820597 | 0,0113841 | -16,89 | 0,000 | 0,76006 | 0,80469 |
| Delt. i opplæringstiltak | 1,1022060 | 0,0194836 | 5,51 | 0,000 | 1,06467 | 1,14106 |
| Delt. i midl. sysselsettingstiltk | 1,0308760 | 0,0283338 | 1,11 | 0,269 | 0,97681 | 1,08793 |
| Delt. i arbeid med bistand | 0,3790951 | 0,0223092 | -16,48 | 0,000 | 0,33780 | 0,42544 |
| Delt. i avklaringstiltak | 0,4144630 | 0,0148653 | -24,56 | 0,000 | 0,38633 | 0,44465 |
| Ledighetsprosent, bostedskom. | 0,9461982 | 0,0070392 | -7,43 | 0,000 | 0,93250 | 0,96010 |
| Mann | 0,7542192 | 0,0104408 | -20,38 | 0,000 | 0,73403 | 0,77496 |
| Avgang i 2000 | 1,0186640 | 0,0172920 | 1,09 | 0,276 | 0,98533 | 1,05313 |
| Avgang i 2001 | 0,9682822 | 0,0163158 | -1,91 | 0,056 | 0,93683 | 1,00079 |
| Avgang i 2002 | 0,9189642 | 0,0167735 | -4,63 | 0,000 | 0,88667 | 0,95243 |
| Motatt attføringspenger | 0,7194295 | 0,0135818 | -17,44 | 0,000 | 0,69330 | 0,74655 |
| Under 20 år | 1,1156350 | 0,0553799 | 2,20 | 0,027 | 1,01221 | 1,22963 |
| 20 - 24 år | 1,2428250 | 0,0321916 | 8,39 | 0,000 | 1,18131 | 1,30755 |
| 25 - 29 år | 1,2083020 | 0,0226440 | 10,10 | 0,000 | 1,16473 | 1,25351 |
| 40 - 49 år | 0,8455585 | 0,0136258 | -10,41 | 0,000 | 0,81927 | 0,87269 |
| 50 - 59 år | 0,6186078 | 0,0146888 | -20,23 | 0,000 | 0,59048 | 0,64808 |
| 60 år og over | 0,3990761 | 0,0300077 | -12,22 | 0,000 | 0,34439 | 0,46245 |
| Akershus | 0,9434301 | 0,0324354 | -1,69 | 0,090 | 0,88195 | 1,00919 |
| Oslo | 0,8779077 | 0,0279617 | -4,09 | 0,000 | 0,82478 | 0,93446 |
| Hedmark | 0,9663454 | 0,0366593 | -0,90 | 0,367 | 0,89710 | 1,04094 |
| Oppland | 0,9105785 | 0,0357698 | -2,38 | 0,017 | 0,84310 | 0,98346 |
| Buskerud | 0,9580099 | 0,0329714 | -1,25 | 0,213 | 0,89552 | 1,02486 |
| Vestfold | 1,0273420 | 0,0363981 | 0,76 | 0,446 | 0,95842 | 1,10122 |
| Telemark | 0,9275943 | 0,0330568 | -2,11 | 0,035 | 0,86502 | 0,99470 |
| Aust - Agder | 0,9030187 | 0,0381404 | -2,42 | 0,016 | 0,83128 | 0,98095 |
| Vest - Agder | 0,6993281 | 0,0272503 | -9,18 | 0,000 | 0,64791 | 0,75483 |
| Rogaland | 0,7753575 | 0,0278942 | -7,07 | 0,000 | 0,72257 | 0,83200 |
| Hordaland | 0,8176163 | 0,0286603 | -5,74 | 0,000 | 0,76333 | 0,87576 |
| Sogn- og fjordane | 0,8459669 | 0,0413854 | -3,42 | 0,001 | 0,76862 | 0,93110 |
| Møre og Romsdal | 0,8340715 | 0,0326367 | -4,64 | 0,000 | 0,77250 | 0,90056 |
| Sør - Trøndelag | 0,8267143 | 0,0296545 | -5,31 | 0,000 | 0,77059 | 0,88693 |
| Nord- Trøndelag | 0,7676135 | 0,0355068 | -5,72 | 0,000 | 0,70108 | 0,84046 |
| Nordland | 0,8443819 | 0,0294952 | -4,84 | 0,000 | 0,78851 | 0,90422 |
| Troms | 0,8091122 | 0,0322404 | -5,32 | 0,000 | 0,74833 | 0,87484 |
| Finnmark | 0,7592274 | 0,0378825 | -5,52 | 0,000 | 0,68849 | 0,83723 |
| alder*gj.sn.pensgv.innt | 0,9901182 | 0,0005174 | -19,00 | 0,000 | 0,98910 | 0,99113 |

Basiskategori for kjønn er kvinne. Basiskategori for aldersgruppe = 30 - 39 år.
 Basiskategori for fylke er Østfold. Basiskategori for avgangsår er 1999.

Vedlegg 2 Litteraturgjennomgang

1. Innledning

Prosjektet ”Overgang til arbeid fra rehabiliteringspenger og yrkesrettet attføring” ønsker å skaffe kunnskap om hvordan overgangen til arbeid (og/eller ulike trygdeordninger) utvikler seg over tid for personer som tidligere har hatt rehabiliteringspenger/vært yrkeshemmede. Prosjektet startet opp som et fellesprosjekt mellom Aetat og Rikstrygdeverket.. Som del av prosjektet har vi gått igjennom og redegjort for forskningslitteratur som er relevant for prosjektet. Litteraturen om yrkesrettet attføring og rehabilitering er relativt omfattende. Siden vi særlig er opptatt av overgangen til arbeid har vi avgrenset oss til litteratur om forløp mellom trygdeordningene og mellom trygdeordningene og arbeid samt studier som gjelder effekter av tiltak. Hvilke resultater har denne forskningen frembrakt? Hva sier den om overgangen til arbeid etter rehabilitering og attføring og om effekter av tiltakene? I tillegg til dette har vi særlig vært opptatt av hvordan ”arbeid” blir operasjonalisert. Oversikten er derfor ikke uttømmende i forhold til all nyere forskning når det gjelder rehabilitering og yrkesrettet attføring. Avslutningsvis drøftes utfordringer for den videre forskningen (temamessig/metodisk).

Det foreligger 2 viktige ”samlearbeider”. Stiftelsen for samfunns- og næringslivsforskning i Bergen har kartlagt og systematiserte den norske og nordisk forskningen om helserelaterte trygdeytelser, arbeidsløshet og attføring på oppdrag for Norges Forskningsråd.¹¹ Denne omhandler trygdeforskningen frem til slutten av 1990-tallet. Pål Børing har gått igjennom norsk og internasjonal forskning vedrørende attføring fra 1990 til ca. 2002.¹² Det har vært naturlig å ta utgangspunkt i disse og deretter supplert med det som er skjedd siden, dog begrenset til Norge.

2. Resultater – forløp - overgang til arbeid - effekter

SNF-rapporten peker på at en viktig problemstilling for attføringsforskningen frem til slutten av 1990-tallet har vært spørsmålet om hvorfor noen attføringsbrukere kommer i arbeid, mens andre ikke gjør det. Funnene spriker mht andel med overgang til arbeid og andre ytelser, fordi blant annet overgangen til arbeid blir definert på ulik måte. De fleste av disse studiene måler ikke effekter, men forsøker å finne ut hvilke kjennetegn som påvirker overgangen til arbeid mv.

Studiene viser at overgangen til arbeid varierer med både individuelle forhold og eksterne forhold. Flere studier finner at overgangsraten til arbeid avtar med alder, mens utdanning og arbeidserfaring virker den andre veien. Det samme gjelder varighet av stønadsperioden med attføring. Blant disse studiene viser Hansen (Hansen 1997) at sannsynligheten for å komme i arbeid avtar med stønadsperiodens lengde. Forklaringer på dette kan være innlåsnings effekter eller at sammensetningen av attføringsgruppen endrer seg over tid. Det kommer også frem at kvinner er lenger på attføring enn menn.

¹¹ Hans Tore Hansen (red):Kunnskapsstatus for den nordiske trygdeforskningen på 1990-tallet. Stiftelsen for samfunns og næringslivsforskning. SNF-rapport 12/99.

¹² Pål Børing: Norsk og internasjonal forskning om yrkesrettet attføring. Institutt for Samfunnsforskning. Rapport 2002:10.

I tråd med økonomisk insentivteori øker overgangsraten til uførepensjon med kompensasjonsgraden som uførepensjon gir.

Når det gjelder betydningen av psykiske lidelse ser det ut til å være sprik i forskningens resultater. Grunfeldt og Noreik (1997) fant at andelen som kom i arbeid var lavere blant dem med psykiske lidelser enn dem med somatiske lidelser. Bergård og Løyland (1998) fant imidlertid at slike effekter forsvant når det ble kontrollert for andre forhold.

Et sentralt spørsmål har vært betydningen av forholdene på arbeidsmarkedet når det gjelder attføringsbrukernes muligheter til å komme i arbeid. Heller ikke her er tidligere forskning entydig. Hansen 1993 fant at ledighetsnivået økte overgangsraten til arbeidsledighet og uførepensjon, men fant ingen effekt på overgangsraten til arbeid

Det er også studier som viser at bestemte tiltak og sammensetning av tiltak (kjeder) gir større sannsynlighet for å komme i arbeid.

Oppsummerende sies det om forskningen i denne perioden at den er relativt begrenset, men økende. Det påpekes behov for forskning om relasjonen mellom arbeidsliv og trygdesektor og om tiltakseffekter. Metodisk er det ønske om studier som kontrollerer for seleksjon til tiltak og som søker å ta hånd om uobservert heterogenitet (for eksempel motivasjon). Likeså trekkes det opp som utfordringer videre behov for å diskutere hva slags resultatmål som brukes (Hansen 1999).

Børing har summert opp norske studier om attføring frem til ca. 2002. Det vil si at den perioden han er opptatt av delvis overlapper SNF-rapportens interesseperiode og konklusjonene er derfor delvis de samme. Litteraturstudien omfatter studier av rekrutteringen til attføring, varighet av attføring, mulige utfall, variasjon i utfall etter yrkesrettet attføring og effektevalueringer av tiltak og stønader for yrkeshemmede. Han går også igjennom internasjonal forskning på området.

Det fremgår enda tydeligere av denne litteraturgjennomgangen at resultatene spriker når det gjelder å besvare spørsmålet om attføringstiltak bidrar til at yrkeshemmede kommer i jobb eller ikke. Noen studier finner at attføringstiltak i liten grad bidrar til jobb sammenlignet med personer som ikke deltar på slike tiltak¹³ (noen finner også at tiltak har direkte negativ effekt)¹⁴, mens andre finner en positiv effekt¹⁵. Det er også funn som viser at tiltakets type er av stor betydning for utfallet¹⁶. Gjennomgang av internasjonale studier viser det samme bildet (Børing 2002).

I følge Børing er det mer overensstemmelse når det gjelder hvilke faktorer som påvirker jobbsannsynligheten. Han peker på at utdanning og alder ser ut til å være viktige faktorer ved overgang til arbeid. Også når det gjelder diagnose ser det ut til at flere finner at personer med psykiske diagnoser har lavere jobbsannsynlighet.

¹³ Aakvik (1993).

¹⁴ Aakvik og Risa (1994).

¹⁵ Ford og Hvinden (1994c) og Ford (1993). Aakvik (2001).

¹⁶ Kjerstad og Aakvik (1997). Bedriftsintern attføring gir bedre resultater enn skoletiltak. Kjerstad et al (1997): Mer spesifikt tilrettelagte tiltakstyper innen det ordinære arbeidsliv gjør det bedre enn andre typer av tiltak.

Børing hevder derfor at det store spørsmålet i forskningen om utfallet av attføringen er om resultatet fremkommer pga av seleksjon til tiltakene eller er et resultat av selve attføringstiltaket. Han konkluderer med at det er vanskelig å svare på dette spørsmålet, fordi forskningslitteraturen til nå inneholder så få studier som kontrollerer for uobservert heterogenitet (dog noen unntak). Han er også opptatt av at hvilke resultatmål som brukes og peker på at overgang til arbeid ofte brukes, men at dette er for enkelt fordi det blant annet ikke sier noe om hvor varige slike overganger er (Børing 2002 side 107).

I årene etter 2000 har særlig Frisch-senteret gjennomført studier av forløp med utgangspunkt i kobling av administrative registre og med oppbygging av forløpshistorier som følger de samme individene over tid mellom arbeid, sykdom, attføring, arbeidsledighet og uføretrygd. Disse "analysene" er deskriptive og gir oversikt over bevegelser mellom ulike tilstander i trygdesystemet og mellom dette og arbeidsmarkedet. Samlingen av mange offentlige registre/avidentifisering/konstruering av klientforløp mv. gjør at det er behov for en lang kontrollperiode som gjør at analysene gjennomføres på relativt "gamle" data.

Nordberg viser i "*Utstøting fra arbeidsmarkedet og tiltaksapparatets rolle*" prosentandelene som går fra en tilstand til en annen fra en kalendermåned til en annen. Denne studien viste at etter gjennomført yrkesrettet attføring, hadde ca. 42 prosent en lønnsinntekt på over 50 000 kr 2 år etter tiltakets slutt. Nesten 40 prosent hadde ikke noen form for ordinær lønnsinntekt etterpå. Her brukes altså inntekt som indikator på overgang til arbeid (summen av kode 111A i lønns- og trekkoppgavene for ligningsåret 1997). Nordbergs konklusjon er at en stor andel kombinerer arbeid og trygd i perioden etter yrkesrettet attføring og at dette i større grad gjelder kvinner enn menn. Rapporten hevder at det å delta på yrkesrettet attføring i begrenset grad fører til at man helt forlater tilstanden som trygdet. Funnene peker således i retning av at de ulike attføringsoppleggene ser mer ut til å representere en utsettelse enn forebygging av en permanent utstøting fra arbeidsmarkedet. Et annet poeng er de finner nære forbindelser mellom sykdomsrelaterte og arbeidsmarkedsrelatert trygdetilstander: Personer som har hatt mye arbeidsledighet er også mer tilbøyelig til å oppleve sykdom og senere uførepensjonering (Nordberg mfl. 2002).

Fevang viser i "*Veier inn i, rundt i, og ut av det norske trygde- og sosialhjelpssystemet*" statistikk knyttet til varighet av yrkesrettede attføringstiltak samt forløpnes utfall etter at tiltakene er avsluttet. I denne rapporten anses en person å ha fått jobb eller gjenopptatt arbeidet sitt dersom fraværet av midlertidig stønad går sammen med registrering i Arbeidstakerregisteret. Finnes ikke personen her tolkes det likevel som overgang til arbeid når personen har opptjening av arbeids eller næringsinntekt over ett visst minstenivå (månedsinntekt som er høyere enn 10 prosent av G). En person regnes som uførepensjonert selv om dette skulle forekomme i kombinasjon med arbeid (Fevang m.fl. 2004 side 8).

Ifølge denne definisjonen fant Fevang at bare 13,5 prosent var i arbeid umiddelbart etter attføringstiltakets slutt. Over halvparten av attføringstiltakene ledet over i ny rehabiliterings- eller utredningsfase. Dette tolkes som om at attføringsprosessen som sådan ikke nødvendigvis er avsluttet selv om en person er ferdig med et bestemt attføringstiltak. De kartlagte derfor også situasjonen etter at hele attføringsperioden er avsluttet. Dvs. at de også "tok med" perioder med senere utredning, nytt tiltak og tid med rehabiliteringspenger etter et tiltak. Undersøkelsen viste da at om lag 36 prosent av tiltaksdeltakerne avsluttet med overgang til arbeid. Andelen til arbeid varierte med om trygdeforløpet startet med sykdom, som

arbeidsledighet eller som et sosialt problem. Høyest var overgangen for de som startet med et helseproblem (48 prosent) og lavest for dem som startet med et sosialt problem (15 prosent).

Ovennevnte rapport presenterer også resultatene av en ovelevelsesanalyse av overgang til arbeid og uføretrygd, betinget på starttilstand av forløp som begynner med henholdsvis ledighet, helseproblem og sosialhjelp (modell med konkurrerende risiko). Analysen viste, som de deskriptive tallene ovenfor, at overgangssannsynligheten til arbeid varierte med utgangssituasjon. Også i tråd med tidligere studier, viste undersøkelsen en sterk tilbøyelighet til at jobbsannsynligheten falt med varighet av forløpene. Det understrekes at disse funnene først og fremst skyldes seleksjon (de med best jobbutsikt forsvinner først) og at funnene ikke kan tolkes som en kausal virkning av forløpens varighet. Han finner også at jobbsannsynligheten avhenger av flere individuelle faktorer, særlig alder (Fevang m.fl. 2004).

Børing fant i en egen studie at varighet under attføring reduserte jobbsjansene. Han tolker dette som tilstandsavhengig eller uobservert heterogenitet ved de yrkeshemmede. Negativ tilstandsavhengighet kan, ifølge Børing, forklarerer med at den yrkeshemmedes kompetanse slites ned eller foreldes eller at yrkeshemmede mister motivasjonen og blir dårlige arbeidssøkere. En forklaring kan også være at arbeidsgivere vegrer seg for å ansette yrkeshemmede som har vært lenge under attføring (Børing 2002 side 162). I denne studien definerte han ”å få jobb” i forhold til yrkesinntekt som summen av lønnsinntekt og netto næringsinntekt. Dagpenger ved arbeidsløshet er ikke inkludert i yrkesinntekten. Overgang til jobb er definert som det å ha yrkesinntekt på minst 100 000 kroner (1999-kroner) i minst ett av de 2 påfølgende årene etter avgangstidspunkt. Om lag 30 prosent av analyseutvalget tilfredsstilte dette kravet til overgang til jobb.

Bratberg har gitt en oversikt over hovedelementer i evalueringen av rehabiliteringstiltak og ulike metoder til å måle effekter på, i artikkelen ”Økonomisk evaluering av rehabiliteringstiltak”. På bakgrunn av dette drøfter han sentrale utfordringer knyttet til evaluering av rehabiliteringstiltak. Som eksempler blir Bergensprosjektene ”Tilbake på jobb” og Aktiv oppfølging” brukt.¹⁷ Han peker på at en evaluering som vil si noe om et tiltaks effekt ikke bare kan ta utgangspunkt i om de som utsettes for et tiltak kommer godt ut på et eller annet suksessmål. Det må også kunne slås fast at utfallet er forskjellig fra hva det ville vært uten tiltaket. Man trenger å stille et ”kontrafaktisk” spørsmål: Hva ville utfallet for en person vært om den samme personen ikke hadde vært på tiltak?

Bratberg skiller mellom evalueringsstrategier som er eksperimentelle og ikke-eksperimentelle. Som regel vil ikke eksperimentet være mulig i den type evaluering vi er opptatt av. Ved bruk av ikke-eksperimentelle metoder er det ønskelig å kunne ha data om både behandlingsgruppen og sammenligningsgruppen, både før og etter tiltaket ble gjennomført. Da kan en sammenligne differansen i utfall over tid for behandlergruppen med den tilsvarende differansen for sammenligningsgruppen. Erfaringene fra Bergensprosjektene var at det er vanskelig å etablere sikker kunnskap om tiltakseffekter selv i randomiserte forsøk med rimelig stor grad av kontroll over utenforliggende faktorer som kan tenkes å påvirke utfallet

¹⁷ I prosjektene ”Tilbake på jobb” og ”Aktiv oppfølging”. Prosjektene var 2 forsøksprosjekter som ble gjennomført for å prøve ut tverrfaglige rehabiliteringstiltak for langtidssykemeldte personer med muskel- og skjelettlidelser. Siktemålet med rehabiliteringen var å sette folk i stand til å fortsette i arbeid framfor å bli uførepensjonert. Prosjektene ble gjennomført som et samarbeid mellom Bergen kommune, Fylkestyngdekantoret i Hordaland og Universitetet i Bergen.

av tiltaket.¹⁸ I diskusjonen av designet i etterkant kom det frem en rekke metodiske problemer knyttet til evalueringen.¹⁹ Dette bør anspore til å designe slike prosjekter slik at en større grad kan sammenligne resultater fra ulike studier. Bare på denne måten kan en regne med å etablere relativ sikker kunnskap om hvordan denne type tiltak virker (Bratberg mfl. 2001).

Også Nordberg mfl. er i ”Samtidig bruk av trygdeetaten, arbeidsmarkedsetaten og sosialtjenesten” opptatt av hva som skjer etter yrkesrettet attføring. Her ser en på overgang til ulike trygdetilstander og arbeid i 1996 og 1997 for dem som avsluttet yrkesrettet attføring i 1995. Gruppen er delt inn i de som har deltatt på tiltak for yrkeshemmede i 1995 og de som ikke har det. I overgangen til arbeid har en nyttet lønnsinntekt i 1996 og – 97 uten at det er satt krav til nivået på inntekten (summen av kode 111A i lønns- og trekkoppgavene).²⁰ De som har vært på tiltak kommer oftere i arbeid. Men resultatene kan ikke tolkes som effekt av tiltakene, men som seleksjon (Nordberg 2004 side 36-54).

I en rapport om ”Forholdene på arbeidsmarkedet, økonomiske incentiver og risikoen for å bli yrkeshemmet” fra Frisch-senteret, fant man at situasjonen på arbeidsmarkedet virket inn på det å bli yrkeshemmet. Jo høyere ledighet i kommunen jo større sannsynlighet for å bli yrkeshemmet. Tidligere ledighet økte også sannsynligheten for å bli yrkeshemmet. Også i denne undersøkelsen betones at problemer med uobservert heterogenitet gjør det vanskelig å trekke bastante konklusjoner (Eide 2000 side 65).

I artikkelen ”Riktig satsing i arbeidsmarkedspolitikken” oppsummeres hva som kan læres av nyere forskning vedrørende effekter av tiltak. Her blir særlig pekt på den så kalte effekten av ”tiltak som arbeidstest” som godt dokumentert. Denne går ut på at krav om tiltaksdeltakelse gir spore til aktiv jobbsøking i tiden før kravet om deltakelse gjør seg gjeldende (Raaum 2002).

I en ny rapport fra Telemarksforskning: ”Yrkeshemmede med psykiske lidelser”, er en opptatt av tiltaksbruken overfor personer med psykiske lidelser. Forskerne fant at yrkeshemmede med psykiske lidelser i mindre grad kom i arbeid enn andre yrkeshemmede. Det ble utført kontroller for blant annet trygdehistorie, arbeidserfaring, sivilstand, antall barn. Et gjennomgående trekk var at de tiltakene som ga gode resultater for andre yrkeshemmede, også ga gode resultater for personer med psykiske lidelser. Men at bestemte kjeder av tiltak (starter med arbeidstrening og ender opp med lønnstilskudd) samt tiltaket ”Arbeid med bistand” ga bedre effekter for yrkeshemmede med psykiske lidelser enn andre yrkeshemmede. Undersøkelsen viste også at varighet i tiltak har positiv effekt på sannsynligheten for å komme i jobb og at bestemte tiltak gir positive effekter på personer med psykiske lidelser.

¹⁸ I Bergensprosjektene ble en behandlingsgruppe og kontrollgruppe randomisert. Behandlingsgruppen ble henvist til en poliklinikk for rehabilitering hvor de gjennomgikk et fire ukers behandlingsprogram som inkluderte både undervisning, fysioterapi og egentrening. I tillegg ble de fulgt opp regelmessig, individuelt og i grupper, i ett år av et behandlingsteam bestående av lege, fysioterapeut og sykepleier. Kontrollgruppen brukte det ordinære helsetilbudet. Resultatene viste ingen signifikante forskjeller mellom gruppene med hensyn til overgang til arbeid.

¹⁹ Det ble blant annet påpekt at bevisstheten om evalueringen kan ha påvirket kontrollgruppen til å søke behandling/bistand som var lik den behandlingsgruppen fikk. Det ble også pekt på som grunn for at en ikke fant noen effekt, at de indikatorene som ble brukt for å velge behandlings- og kontrollgruppen var for grove slik at det ble valgt ut grupper som ikke hadde behov for det tilbudte behandlingsprogrammet.

²⁰ Det er Skattedirektorat som har ansvar for Lønns- og trekkoppgaveregisteret (LTO-registeret) Her registreres alle lønns og trekkoppgaver på personnivå. Ulike former for inntekt, for eks arbeidsinntekt eller inntekt fra a-trygd) kan skilles fra hverandre ved hjelp av LTO-koder.

Dvs. at en kan oppnå bedre sysselsettingsgevinster for de med psykisk lidelser ved å øke varigheten i enkelte tiltak (blant annet skoletiltak) (Møller 2005).

I en rapport om ”Aetats kvalifiserings- og opplæringstiltak – En empirisk analyse av seleksjon og virkninger” fra Frisch-senteret har en evaluert effekten av kvalifiseringstiltak for både ordinære ledige og yrkeshemmede ved såkalt sannsynlighetsmatching.²¹ Effekten av kvalifiseringstiltak for yrkeshemmede blir sammenlignet med praksisplass (i stedet for ikke tiltak). Det viser seg at opplæringstiltak i form av skolegang og AMO for yrkeshemmede kommer vesentlig bedre ut enn praksisplass, både hensyn på jobbsannsynlighet og trygdeavhengighet. Skolegang gir også bedre effekt enn AMO. Resultatindikatorerne som brukes er både utdanning, trygdeavhengighet, ligningsopplysninger og overgang til arbeid (arbeidstakerregisteret).

Men også i denne analysen understrekes at det ikke har vært mulig å korrigere for uobservert heterogenitet. Det vil si at en ikke vet sikkert om en har hatt opplysninger nok til at alle relevante forskjeller mellom yrkeshemmede når en kontrollerte for seleksjonen til dem. Det er imidlertid kontrollert for sentrale individkjenntegn som kjønn, alder, utdanning, bosted, arbeidserfaring, ledighetshistorie, samt tidligere tiltaksdeltakelse (igjennom sannsynlighetsmatching). En har heller ikke opplysninger om årsaker til yrkeshemning eller grunnleggende uobserverte egenskaper som motivasjon, søkeratferd eller preferanser. En kan derfor ikke fastslå med sikkerhet i hvilken grad forskjellene i utfall reflekterer ulikhet i kausale effekter eller i hvilken grad de reflekterer uobservert seleksjon (Hardoy 2006 side 87)

Tyra Ekhaugen er i rapporten ”Utfall av yrkesrettet atfering i Norge 1994-2000” opptatt av den langsiktige tilpasningen etter yrkesrettet atfering og følger undersøkelsespersonene i 3 år. Bakgrunnen er at vi har relativt mye kunnskap om hvor deltakerne går relativt kort tid etter atferingsforløpets slutt. Men at det er nyttig med kjennskap til hvor de befinner seg på noe lenger sikt og om den korte og langsiktige tilpasningen samvarierer.

Hun stiller relativt strenge krav til det å være i jobb: I jobb er definert som: Registrering i et koblet Arbeidstaker- og Lønns- og trekkoppgaveregister i minst en måned i analyseperioden. Dvs. at vedkommende må være registrert både i AA-registeret og i lønns- og trekkoppgaveregisteret med det samme arbeidsforhold. Det betyr at noen arbeidsforhold ikke kommer med. Men hun peker på at det å kreve registrering bare i AA-registeret vil være et større problem fordi da ville en inkludere en del arbeidsforhold som ikke er reelle på grunn av manglende utmeldinger. Hun supplerer dette med de som har en opptjening av inntekt av arbeid eller næring på minst 1 G det aktuelle kalenderåret. Da får hun med personer som faktisk er i jobb uten at dette er registrert i koblede registeret. Personer som er registrert med trygd eller annen tilstand, eventuelt ved siden av jobb, blir registrert i tilstanden trygdet (bare en tilstand).

²¹ Sannsynlighetsmatching innebærer at en tar i bruk statistiske metoder for å takle seleksjonen til tiltak så godt det lar seg gjøre. Det har vært en sterk utvikling i slike metoder i de seneste år. Metodene har særlig blitt brukt på evaluering av arbeidsmarkedstiltak. Ved matching tar en sikte på å finne en kontrollgruppe som er mest sammenlignbar med tiltaksgruppen når det gjelder observerte individkjenntegn. Det finnes flere slike metoder, blant annet den så kalte sannsynlighetsmatchingen. Først estimeres en sannsynlighetsmodell for å delta på tiltak for både faktiske deltakere og ikke deltakere ut fra tilgjengelige individkjenntegn. Deretter matches hver deltaker med en ikke deltaker basert på en estimert sannsynlighet for å delta på tiltak. På denne måten kan en kontrollere for en stor mengde av observerbare kjennetegn (Hardoy 2006 side 10).

Ved bruk av dette målet fant hun at ca. 47 prosent var i jobb 36 måneder etter avsluttet tiltak. I tillegg kom det fram at av dem som var kommet i jobb etter 36 måneder, var 79 prosent oppført med en årsinntekt på minst 3 ganger grunnebeløpet, med tydelige forskjeller mellom kjønn. Et annet mål på suksess var at 44 prosent av forløpene endte med overgang til jobb innen 12 måneder og av disse var 76 prosent i jobb også 36 måneder etter (Ekhaugen 2006). Dette kan tyde på at relativt mange av jobbene er varige.

Også de tidligere direktoratene i Aetat og Rikstrygdeverket har naturlig nok vært opptatt av overgangen til arbeid fra stønader og tiltak:

For å vite mer om gjøremål etter at arbeidssøkere har sluttet å melde seg ved Aetat er det utviklet et sluttmelderkort. Dette kortet får alle arbeidssøkere vel 2 måneder etter at de sluttet å melde seg ved Aetat.²² Opplysninger fra sluttmelderkortet blir koblet mot opplysninger fra Aetats eget arbeidssøkerregister (kjønn, alder, yrke, utdanning, innvandrerbakgrunn og eventuell tiltaksdeltakelse). Siktemålet er også å analysere om de nevnte faktorene har betydning for tilpasningen til arbeidsmarkedet. Analysene gjøres for både ordinære og yrkeshemmede arbeidssøkere. En regner med at ca 70 prosent besvarer undersøkelsen.

Når det gjelder analyser av tilpasningen for yrkeshemmede fant en at ca. 44 prosent var i jobb. Andelen som kom i jobb økte med varigheten på tiltaket (Reiersen 2004 side 7).

Reiersen fant også at arbeidsledighet (innen arbeidssøkers yrke) og bosted påvirket overgangen til arbeid. Likeså både utdanningsnivå, yrkesønsker og alder. Han fant også at sannsynligheten for overgang til arbeid økte ved deltakelse på tiltak og at overgangen til arbeid er høyere for deltakere som har gjennomført lønnstilskudd og opplæringstiltak. Det går også frem av undersøkelsen at relativt mange yrkeshemmede ikke har deltatt på tiltak (ca. 1/3).

Koblinger i trygdeetatens registre viser at 31 - 37 prosent av avgangen fra rehabiliteringspenger er å finne i arbeidstakerregisteret med et arbeidsforhold (2004/05/06) 3 måneder etter avgang.²³

Statistisk Sentralbyrå har siden 2002 gjennomført en tilleggsundersøkelse til Arbeidskraftundersøkelsen som viser at andelen sysselsatte blant de funksjonshemmede har holdt seg stabil i de årene undersøkelsen har vært gjennomført. Pr. 2 kvartal var denne andelen ca. 45 prosent.²⁴

²² Høsten 2003 har Aetat også kartlagt tilpasningen på arbeidsmarkedet ett år etter at arbeidssøkere sluttet å melde seg ved Aetat for et begrenset utvalg. Formålet med den var å analysere mer langsiktige tilpasninger på arbeidsmarkedet enn det sluttmelderkortet gjør. Denne viser at relativt mange er i arbeid også ett år etter, men har falt noe i tidsrommet fra den første undersøkelsen (fra 44 prosent til ca. 39 prosent) (Reiersen 2004 side 47).

²³ Da brukes den s.k. nevnerfila til sykefraværet. I tillegg til de kontrollerer som Rikstrygdeverket gjør (knyttet til innkonsistenser/overlapp i datoer samt en årskontroll), kontrollerer SSB sykmeldings- og arbeidstakerregisteret opp mot registeret over arbeidsledige og personer på arbeidsmarkedstiltak registrert ved arbeidskontorene. SSB har i tillegg satt et tak på hvor mange arbeidstakerforhold som en person kan være registrert i samtidig (først velges det arbeidsforholdet med lengst mulig arbeidstid pr. uke, hvis da det fortsatt er flere arbeidsforhold velges det som har den seneste startdatoen). I tillegg sier byrået at det er en del sykmeldinger som ikke kan kobles til arbeidstakerforhold (ca. 7 prosent). Dette er for de fleste meldinger som ikke er meldepliktige arbeidstakerforhold og blir holdt utenfor datagrunnlaget.

²⁴ Undersøkelsen er basert på tillegsspørsmål til arbeidskraftundersøkelsen (AKU), der alle personer i alderen 16-66 år blir spurt om de mener å ha en funksjonshemming. Tilsvarende undersøkelser er gjennomført siste 4 år.

Når det gjelder rehabiliteringspenger er en også opptatt av forløp og overgang til arbeid etterpå. Men det er langt færre studier på disse områdene i forhold til yrkesrettet attføring. Mye av den forskningslitteraturen her er knyttet til ulike typer av regelendringer og ofte med kvalitativ metodologi.

”Gått ut på dato? Årsaker til at få mottakere av rehabiliteringspenger kommer tilbake til arbeidslivet” er et oppdrag fra Arbeids- og Inkluderingsdepartementet der en også har vært opptatt av hvorfor tiltak på rehabiliteringspengeområdet ikke har hatt effekt og at andelen mottakere med rehabiliteringspenger ikke har blitt vesentlig mindre. Undersøkelsen er avgrenset til personer med rehabiliteringspenger med muskel og skjelett- og psykiske lidelser. Her kommer det fram at selv om majoriteten av rehabiliteringspengemottakerne har vært i arbeid før langtidsfraværet, var det 26,1 prosent som var i hel eller deltidarbeid 3 år etter at de mottok rehabiliteringspenger. De som kombinerer arbeid med en trygdeytelse er her definert som i arbeid. Undersøkelsen viste også at den faktoren som ga størst sannsynlighet for overgang til arbeid var tidligere arbeidsdeltakelse: Også antall personer i husstanden, utdanning, kontakt med helsevesen og arbeidsgiver, samt opplevelse av innflytelse på egen rehabiliteringsprosess, hadde lavere, men også signifikante utslag på overgangen til arbeid (Marianne Hedlund 2005 side 118).

I *”Tid er ikke alt”* prøver en blant annet å måle jobbeffekten av regelverksinnstramningen på rehabiliteringspenger i 2004 i en før-etter undersøkelse. Designet er utvalg av rehabiliteringspengemottakere utover 52 uker med en ”før”gruppa som hadde hatt rehabiliteringspenger før november 2003 (i minst 52 uker) og en gruppe som hadde hatt ytelsen i 52 uker i løpet av mai 2004 (”etter”gruppe). Utvalgene ble i tillegg stratifisert og undersøkt med spørreskjema og mappesyn. Det var lav svarprosent, men en frafallsanalyse tilsa at det var fornuftig å sammenligne gruppene. Undersøkelsen fant at en større andel var aktivisert etter regelendringen sammenlignet med det utvalget som hadde hatt rehabiliteringspenger før regelendringen (Olsen 2006 side 27).

Resultatmålet er her et bredere ”aktivitetsmål: De som har en trygdeytelse sammen med en arbeidsinntekt på minst 50 prosent som første aktivitet etter rehabiliteringspenger. I tillegg tar de med de som er på yrkesrettet attføring og de som oppgir at de er arbeidssøkere eller i utdanning uten å ha uførepensjon (Olsen 2006 side 26).

4. Oppsummerende diskusjon

Som vi har sett har både offentlige etater og den tidligere forskningen vært/er opptatt av overgangen til arbeid fra rehabiliteringspenger og yrkesrettet attføring og om tiltak har hatt effekt.

Et slående trekk er at det meste er gjennomført i forhold til yrkesrettet attføring, mens det er mye mindre når det gjelder rehabiliteringspenger. Dette til tross for at begge stønader/tiltak er opptatt av hvordan det går etterpå. Særlig i forhold til effektstudier er det lite på rehabiliteringspenger. En forklaring er sannsynligvis at det som foregår under rehabiliteringspenger kan være både behandling og/eller mer arbeidsrettede tiltak. Eller at man går over til attføringspenger når et yrkesrettet tiltak settes inn i rehabiliteringspengeperioden. For å måle effekter må en avgrense et eller annet tiltak som en

ønsker å måle effekten av. Så langt ser det ut til at det er relativt få som har prøvd seg på det når det gjelder tiltak under selv rehabiliteringspengeperioden.

For øvrig er det gjennomført mange analyser der en er opptatt av hvilke forhold som påvirker overgangen til arbeid eller andre tilstander. Det ser ut til at man har overstemmende funn om betydningen av ulike variable som alder, utdanning, tidligere arbeidsledighet samt arbeidsledighetsnivå og diagnose. Av de få som gjelder rehabiliteringspenger fant en også at tidligere tilknytning til arbeidslivet var den indikatoren som slo sterkest ut.

Samtidig må en si at det som er oppsummert i de tidligere nevnte samleartiklene fortsatt er gyldig. Det er kommet noen nye studier som gjelder effekter av tiltak (for eksempel 4/2006 fra Frischsenteret), men for øvrig er mye av det som er gjennomført etter 2000 deskriptivt. Dette gjelder også flere av forløpsstudiene som viser overganger mellom ulike tilstander i trygdesystemet og trygdesystemet og arbeid.

Forskningen som gjelder effekter er som antydnet relativt begrenset. Den viser også delvis sprikende resultater. I noen av studiene finner en signifikante forskjeller i utfall mellom ulike tiltak, andre ikke. Men generelt ser det ut til at det er en generell holdning i forskermiljøene at det er vanskelig å etablere sikker kunnskap om tiltakseffekter og at dette bør anspore til å designe prosjekter som tar hensyn til seleksjon slik at en kan sammenligne resultater fra ulike studier. Bare på denne måten kan en regne med å etablere relativ sikker kunnskap om hvordan denne type tiltak virker. I en nyere artikkel om effektevalueringer av tiltak på 1990-tallet (også henvist til i st.meld. nr. 9 side 109 og 113) understreker forfatterne sterkt at myndighetene ikke bør evaluere tiltaksinnsatsen ut fra enkel statistikk over hvor mange som kommer i jobb og at dette kan gi et til dels feilaktig bilde av tiltakseffektiviteten (Aakvik og Heckman 2005).

Problemet med de deskriptive overgangsratene som direktoratene bruker er at de ofte tar utgangspunkt i avgangen og at de ikke inneholder noen kontroller. En avgang kan variere betydelig over tid med hensyn til kjente og uobserverbare kjennetegn eller på grunn av regelendringer og arbeidsmarkedsforhold. Derfor kan også sammenligninger over tid gi et feil bilde selv om en legger en konsistent definisjon av arbeid til grunn.

Et annet viktig spørsmål i den gjennomgåtte litteraturen er hva slags resultatmål som brukes. Selv om det er problemstillingen som må styre operasjonaliseringen av de aktuelle begrepene, må en kommentere at det er et tilnærmet virvar av ulike begreper på relativt like problemstillinger. Nyere studier bruker både arbeidstakerregisteret og inntektsopplysninger, dels for å kompensere for kvalitetssvikt i registrene. Det er derfor temmelig vanskelig å få oversikt over hva denne delen av forskningen egentlig viser.

Når det gjelder spørsmålet om suksesskriterier, kan i prinsippet både ulike subjektive og objektive mål nyttes. Forskningen frem til 1990-tallet har først og fremst vært opptatt av objektive mål og særlig har en målt overgangen til arbeid, eventuelt også til andre tilstander. Et problem, når det gjelder overgang til arbeid, er varighetene av disse overgangene. Flere peker derfor på overgangen til arbeid som en forenkling (Børing 2002, Bratberg 2001, Hansen 1999). Børing peker på at norske og europeiske studier som regel har brukt overgang til arbeid som suksessmål – og da i særdeleshet de første overgangene (tid til første arbeidsforhold), mens amerikanske studier har brukt inntektsmål. Det å anvende den første overgangen til jobb vil kunne overestimere effekten av tiltaket fordi en etter kort tid kan miste

arbeidet og gå over på trygdeytelser. Han peker også på at arbeid ofte blir regnet som en enkel tilstand. En mulig løsning kan være en inndeling etter arbeidstid, lønn og/eller arbeidets innhold.

En annen åpenbar svakhet ved studier av attføringsforløp er at en bare spesifiserer en mulig overgang, mens andre overganger tolkes som sensurering, eller analyser som spesifiser 1, 2 eller 3 utfall og en aggregert overgang til tilstand utenfor arbeidsstyrken. Dette er utilfredsstillende fordi overganger til utenfor arbeidsstyrken (forskjellige trygdetilstander eller utdanning) vil typisk være svært ulike og samtidig forskjellig fra de prosessene som fører til jobb. Gitt at en har data om slike utfall finnes det metoder som kan ta hensyn til slike problemer og spesifisere overgangen ulikt (Børing 2002 side 109).²⁵

Internasjonalt har det også vært vanlig å studere utbyttet av overgangene igjennom inntektsendringer før og etter attføring. Det kan også stilles spørsmål om arbeidstid, lønn, arbeidets innhold osv. Når det gjelder subjektive mål kan det også være viktig å få frem brukererfaringer. Et suksesskriterium i forlengelsen av dette kunne være et helsekriterium som indikerer at en tiltaksdeltaker blir vurdert er frisk nok til å kunne tilby sin arbeidskraft på det ordinære arbeidsmarkedet. Det forhold at prosjektdeltakere er klare for arbeidsmarkedet kan kanskje vurderes som et vel så treffende suksesskriterium som det å faktisk få arbeid. Å få arbeid kan i seg selv være påvirket av flere forhold enn de som vedkommer individet selv og det rehabiliteringstiltaket vedkommende har gjennomgått. Det kan stille spørsmålstegn ved om det er rimelig å oppfatte tiltaket som lite vellykket dersom det er høy arbeidsledighet som begrenser prosjektdeltakernes arbeidsmarkedsdeltakelse snarere enn opprinnelige helseplager. (Bratberg m.fl 2001 side 138).

Likevel vil en synes at overgang til jobb i mange tilfeller er et godt evalueringskriterium, særlig viss evalueringen er basert på randomiserte kontrollerte design der blant annet forhold som hemmer arbeidsmarkedsdeltakelse må antas å være likt fordelt i undersøkelsesgruppen som i kontrollgruppen og at de forhold på arbeidsmarkedet som møter gruppene er tilnærmet like og sammenlignbare.

5. utfordringer og konklusjon

Det er særlig behov for undersøkelser som evaluerer virkningene av aktive tiltak i rehabiliteringsperioden og i sykepengeperioden som tar hensyn til seleksjon og uobservert heterogenitet.

Likeså er det behov for analyser som problematiserer overgangen til arbeid og varighet av arbeidsforholdet, for eksempel overgang til arbeid betinget av at arbeidsforholdet er på heltid og av en viss varighet samt analyser som ser på overgang til flere hendelser. Likeså studier som skiller mellom overgang til arbeid og overgang til kombinasjoner av arbeid og trygd og som har konsistente operasjonaliseringer over tid (overlevelse/paneldata).

²⁵ En ytterligere metodisk innvending mot mange overlevelsesstudier (standard sannsynlighetsmodeller) av yrkeshemmede er at de bygger på en forutsetning om at alle sensurerte observasjoner vil ende i arbeid til slutt. For yrkeshemmede kan en ikke ta for gitt at et hvert individ før eller senere får seg arbeid fordi mange også kan havne utenfor arbeidsstyrken eller gå til varig trygd. Standard flerutfalls modeller vil ta hensyn til dette ved at settet av mulige utfall vil være relevant for et hvert individ. Men også dette er problematisk da enkelte tiltak vil deltakerne ikke være i stand til å komme i arbeid eller at dette ikke er et mål for tiltaket. Dette er også bakgrunnen for at enkelte studier tar eksplisitt hensyn til mulig ulik søkeratferd.

Referanser

Oddbjørn Raaum m.fl : Riktig satsing i arbeidsmarkedspolitikken. Norsk økonomisk tidsskrift Vol. 116, No 2 (2002).

Hans Tore Hansen (red): Kunnskapsstatus for den nordiske trygdeforskningen på 1990-tallet. SNF-rapport 12/99.

Pål Børing. Norsk og internasjonal forskning om yrkesrettet attføring. Institutt for samfunnsforskning. Rapport 2002:10.

Wold Eide Christian L: Forholdene på arbeidsmarkedet, økonomiske incentiver og sjansen for å bli yrkeshemmet. Arbeidsnotat 2/2000 Frishsenteret.

Geijerstam. Tidlig arbeidsledighet og marginalisering. 5/2001.

Nordberg mfl. Utstøting fra arbeidsmarkedet og tiltaksapparatets rolle. 2/2002.

Fevang mfl. Veier inn i, rundt i, og ut av det norske trygde- og sosialhjelpssystemet. April 2004.

Nordberg mfl. Samtidig bruk av trygdeetaten, arbeidsmarkedsetaten og sosialtjenesten.

Kjerstad Egil, Aakvik Arild, Dahl Svern-Åge: Effekter av tiltakskjeder – en analyse av ressursfordelingen i attføringssektoren. SNF 1997.

Kjerstad Egil, Aakvik Arild: Effekter av spesifikke og generelle attføringstiltak – en analyse av ressursfordelingen i attføringssektoren. SNF-rapport 56/97.

Hans Tore Hansen: Hvem er på attføring og hva blir gjort: SNF-rapport nr. 32/1996.

Blekesaune Morten: Når rehabiliteringspenger avsluttes. NOVA Skriftserie 2/97.

Blekesaune Morten: Innstramning i rehabiliteringspenger. Hvilke følger fikk den? NOVA Rapport 2/99.

Espen Bratberg m.fl. Økonomisk evaluering av rehabiliteringstiltak i ”Helse, økonomi og politikk” ved Askildsen og Haug. 2001.

Pål Børing: Varighet av yrkesrettet attføring. Kommer yrkeshemmede arbeidssøkere i jobb? Søkelys på arbeidsmarkedet 2002, årgang 19, 157-167.

Møller G: Yrkeshemmede med psykisk lidelser. Arbeidsrapport 6 – 2005. Telemarksforskning-Bø.

Marianne Hedlund m.fl.: Gått ut på dato? Årsaker til at få mottakere av rehabiliteringspenger kommer tilbake til arbeidslivet. NTF.rapport 2005:3. Høgskolen i Nord-Trøndelag.

Torunn Olsen: Tid er ikke alt. Evaluering av regelverksendringen i rehabiliteringspengeordningen. Agderforskning. FOU-rapport nr 4/2006.

Ines Hardoy m.fl. Aetats kvalifiserings- og opplæringstiltak. En empirisk analyse av seleksjon og virkninger. Rapport 4/2006. Frisch-senteret.

Tyra Ekhaugen: Utfall av yrkesrettet attføring i Norge 1994-2000. Rapport 6/2006. Frischsenteret.

Tidligere publiserte rapporter fra NAV

Arbeid og velferd

4/2007

3/2007

2/2007

1/2007

Andre NAV-rapporter

4/2007 Hva foregår på legekantorene? Konsultasjonsstatistikk for leger utenfor institusjon 2006

3/2007 Endringer i fastlegenes sykmeldingspraksis. Konsekvenser for de sykmeldtes arbeidstilknytning og behov for trygdeytelser

2/2007 Analyse av utviklingen i statens utgifter til medisinske laboratorie- og radiologiundersøkelser – En oppfølgingsanalyse

1/2007 Pensjonsreform på trappene. Hva vet befolkningen om pensjon?

1/2006 Kvalitetsundersøkelse av saksbehandling i barnebidragssaker

Utgiver

Arbeids- og velferdsdirektoratet
Statistikk og utredning

Bestilling

Rapporten kan bestilles på 21 07 00 00
eller per e-post: nav.statistikk.utredning@nav.no

Rapporten er tilgjengelig på
www.nav.no under "Tall og analyse"

ISBN 978-82-551-1149-8

