

Tidligere arbeidssøkere ett år etter NAV

En oppfølgingsundersøkelse av
arbeidssøkere som sluttet å melde
seg ved NAV høsten 2006

Tidligere arbeidssøkere ett år etter NAV

En oppfølgingsundersøkelse av arbeidssøkere som sluttet å melde seg ved NAV høsten 2006

**Arbeids- og velferdsdirektoratet
Statistikk og utredning
April 2008**

Rapport utarbeidet av
Magne Bråthen

ISBN 978-82-551-1151-1

Arbeids- og velferdsdirektoratet
Statistikk og utredning

Rapporten kan bestilles på 21 07 00 00 eller
Per e-post: nav.statistikk.utredning@nav.no
Rapporten er tilgjengelig på
www.nav.no under Tall og analyse/Rapporter

Forord

Denne rapporten er en av to delrapporter fra prosjektet *Avsluttet arbeidssøkerperiode og overgang til jobb*, hvor formålet har vært å undersøke hvilke forhold som har betydning for at NAVs brukere kommer i jobb. Det har vært lagt særlig vekt på hvordan konjunktursituasjonen spiller inn på arbeidssøkernes tilpasning på arbeidsmarkedet. For å belyse problemstillingen er det gjennomført to studier, hvor den som presenteres her er basert på en utvalgsundersøkelse blant 5 600 tidligere arbeidssøkere som ble gjennomført høsten 2007.

Den andre studien følger to grupper arbeidssøkere gjennom deres arbeidssøkerperiode, ved hjelp av data fra ulike registre administrert av NAV. Resultatene fra denne analysen vil bli presentert i en delrapport som forventes publisert i mai/juni 2008.

Prosjektet er gjennomført med FOU-støtte fra Arbeids- og inkluderingsdepartementet (AID). Til prosjektet har det vært knyttet en referansegruppe bestående av Arne Kolstad, AID, samt Per Kristoffersen, Luc Mensah og Gørill Messel fra Arbeids- og velferdsdirektoratet.

Rapporten er utarbeidet av Magne Bråthen. Frøydis Bakken har stått for utarbeidelsen av spørreskjema og bistått med tilrettelegging av datamateriale.

Arbeids- og velferdsdirektoratet
Statistikk og utredning
April 2008

Stein Langeland
Seksjonsleder

Hans Kure
Kontorsjef

Sammendrag

I denne rapporten presenteres resultatene fra en oppfølgingsundersøkelse av tidligere arbeidssøkere som sluttet å registrere seg ved NAV september 2006. Disse fikk høsten 2007 tilsendt et spørreskjema med spørsmål om status på arbeidsmarkedet siste uke. De som oppga at de var i jobb ble i tillegg bedt om å gi en vurdering av hvor relevant arbeidsforholdet var i forhold til utdanningsbakgrunn, yrkeserfaring og yrkesønske, samt hvor tilfredse de var med lønn, arbeidsmiljø og bruk av kompetanse.

Av de ordinære arbeidssøkerne som sluttet å registrere seg ved NAV i september 2006 var to av tre i arbeid ved utgangen av arbeidssøkersperioden. Denne andelen var tilnærmet den samme på tidspunktet for oppfølgingsundersøkelsen, oktober/november 2007. Blant de tidligere yrkeshemmede oppga halvparten at de var over i arbeid høsten 2006. Også for denne gruppen holdt andelen i arbeid seg konstant fra utgangen av attførings-/arbeidssøkersperioden, til ett år senere.

Tilknytningen til arbeidsmarkedet for tidligere arbeidssøkere er gjennomgående svakere for kvinner enn for menn. Andelen menn i arbeid er ca 7 prosentpoeng høyere enn samme andel for kvinner. I tillegg arbeider kvinner i større grad deltid, samt at arbeidsforholdet oftere er tidsbegrenset.

Det ble gjennomført en tilsvarende oppfølgingsundersøkelse høsten 2003. En sammenligning av resultatene viser at til tross for et arbeidsmarked preget av større ledighet og lavere etterspørsel etter arbeidskraft i 2002, gikk flere av de ordinære arbeidssøkerne ut i heltidsjobb høsten dette året sammenlignet med 2006.

Det at andelen av de tidligere ordinære arbeidssøkerne som rapporterer at de er over i heltidsjobb var lavere høsten 2006 enn samme tidspunkt i 2002, og det til tross for at etterspørselen etter arbeidskraft var større i 2006, må ses i forhold til sammensettingen av gruppen ledige. I et stramt arbeidsmarked hvor behovet for arbeidskraft er stort og ledigheten er lav, vil gruppen arbeidsledige bestå av en høyere andel arbeidssøkere med noe større vanskeligheter med å få jobb.

Blant de yrkeshemmede er bildet et annet. Et godt arbeidsmarked gjør at en vesentlig større andel går ut i jobb etter endt arbeidssøkerperiode. Resultatene viser at et arbeidsmarked preget av høykonjunktur medfører en økt inkludering av denne gruppen.

Hvor stor andel av arbeidssøkerne som kommer i jobb er ingen fullstendig indikator, verken på arbeidet NAV gjør eller på hvordan brukerne av NAVs tjenester tilpasser seg på arbeidsmarkedet. For å nyansere bildet inngikk det derfor i spørreskjemaet en sekvens med spørsmål som omhandlet relevansen av det arbeidet de tidligere arbeidssøkerne var i, sett i forhold til utdanning og tidligere yrkesbakgrunn. Dette gir informasjon om hvorvidt koblingen mellom arbeidssøker og arbeidsgiver har vært vellykket. Av de som er i arbeid oppgir langt de fleste, tre av fire, at jobben i noen grad er relevant både i forhold til utdanning og til tidligere yrkespraksis.

Innhold

SAMMENDRAG	4
INNHold	5
1. INNLEDNING	6
2. DATAGRUNNLAG, DEFINISJONER OG METODE	7
2.1 SPØRREUNDERSØKELSEN (OPPFØLGINGSUNDERSØKELSEN).....	7
2.2 DATA FRA NAVS ARBEIDSSØKERREGISTER	10
2.3 OPPFØLGINGSUNDERSØKELSEN AV TIDLIGERE ARBEIDSSØKERE 2003	11
2.4 METODE	11
3. TIDLIGERE ARBEIDSSØKERES TILPASNING PÅ ARBEIDSMARKEDET – HVOR ER ORDINÆRE ARBEIDSSØKERE ETT ÅR ETTER NAV	13
3.1 FIRE AV FEM ORDINÆRE ARBEIDSSØKERE I JOBB ELLER UTDANNING ETT ÅR ETTER	13
3.2 FLERE BEHOLDER JOBBEN NÅ SAMMENLIGNET MED FOR 4 ÅR SIDEN	14
3.3 KVINNER I STØRRE GRAD OVER I DELTIDSOBB	14
3.4 SVAKERE TILKNYTNING TIL ARBEIDSMARKEDET FOR KVINNER.....	15
3.5 EN TREDJEDEL AV ORDINÆRE ARBEIDSSØKERE UNDER 25 I UTDANNING ETT ÅR ETTER NAV	16
3.6 HØY UTDANNING - HØYERE ANDEL I ARBEID.....	16
3.7 FORSKJELLER I TILPASNINGEN PÅ ARBEIDSMARKEDET BLANT ORDINÆRE ARBEIDSSØKERNE.....	17
4. TIDLIGERE ARBEIDSSØKERES TILPASNING PÅ ARBEIDSMARKEDET – YRKESHEMMEDE ETT ÅR ETTER NAV	18
4.1 HALVPARTEN AV DE YRKESHEMMEDE I ARBEID ETT ÅR ETTER AVGANG FRA NAV	18
4.2 HØYERE ANDEL YRKESHEMMEDE I JOBB HØSTEN 2007 ENN FOR 4 ÅR SIDEN	19
4.3 SAMSVAR MELLOM FAKTISK ARBEIDSTID OG ØNSKET ARBEIDSTID BLANT YRKESHEMMEDE.....	19
4.4 YRKESHEMMEDE SOM GÅR OVER I ARBEID FÅR I STOR GRAD FAST ANSETTELSE	20
4.5 ANDELEN BLANT YRKESHEMMEDE UTEN HØYSKOLEUTDANNING SOM ER I JOBB ER LAVERE FOR KVINNER ENN FOR MENN	21
4.6 FORSKJELLER I TILPASNINGEN PÅ ARBEIDSMARKEDET BLANT YRKESHEMMEDE	22
5. ARBEIDSSØKERNES VURDERING AV JOBBEN DE HAR FÅTT	23
5.1 YRKESHEMMEDE FÅR I STØRRE GRAD RELEVANTE JOBBER ENN ORDINÆRE ARBEIDSSØKERE	23
5.2 KVINNER VURDERER JOBBEN SOM MER RELEVANT ENN MENN	25
5.3 KVINNER OG INNVANDRERE FRA IKKE-OECD LAND GÅR I STØRRE GRAD OVER I RELEVANTE JOBBER VED HØYKONJUNKTUR	26
5.4 DE TIDLIGERE ARBEIDSSØKERNE SOM GÅR OVER I ARBEID ER TILFREDS MED JOBBEN.....	27
REFERANSER	29
VEDLEGG 1 - SPØRRESKJEMA	30
VEDLEGG 2 – TILPASNING PÅ ARBEIDSMARKEDET	32
VEDLEGG 3 – REGRESJONER ORDINÆRE ARBEIDSSØKERE	33
VEDLEGG 4 – REGRESJONER YRKESHEMMEDE	38

1. Innledning

Når en arbeidssøker slutter å melde seg ved NAV, blir personen bedt om å fylle ut et såkalt sluttmeldekort for å angi hvilket gjøremål han eller hun har på dette tidspunktet. På grunnlag av opplysninger fra sluttmeldekortet, publiseres statistikk over overganger fra ledighet til arbeid, utdanning eller andre trygdeytelser. I denne rapporten presenteres resultatet av en oppfølgingsundersøkelse blant tidligere arbeidssøkere, som kartlegger tilpasningen på arbeidsmarkedet ett år senere. Undersøkelsen omfatter i alt 5 600 som sluttet å være arbeidssøkere i september 2006. Disse fikk høsten 2007 tilsendt et spørreskjema med spørsmål om status på arbeidsmarkedet siste uke. De som var i jobb ble i tillegg bedt om å gi en vurdering av hvor relevant arbeidsforholdet var i forhold til utdanningsbakgrunn, yrkeserfaring og yrkesønske.

En tilsvarende undersøkelse som den presentert her, ble foretatt høsten 2003. Motivasjonen for å gjennomføre en ny oppfølgingsundersøkelse er at situasjonen på arbeidsmarkedet er endret. I 2003 var Norge fortsatt inne i en lavkonjunktur. Ledigheten som hadde vært økende siden 1998, nådde toppen ved utgangen av 2003. Dagens arbeidsmarked er preget av lavere ledighet og en større etterspørsel etter arbeidskraft enn hva som var tilfelle ved høsten 2003.

Presentasjonen av undersøkelsen som omfatter både ordinære arbeidssøkere og yrkeshemmede, er delt i to hoveddeler. Den første tar for seg tilpasningen på arbeidsmarkedet. Tilpasningen måles ved å se på:

- Status på arbeidsmarkedet ved utgangen av ledighetsperioden, rapportert av de tidligere arbeidssøkerne via sluttmeldekortet
- Status på arbeidsmarkedet ett år senere, rapportert av de tidligere arbeidssøkerne via oppfølgingsundersøkelsen
- Sammenligninger av resultatene fra årets oppfølgingsundersøkelse, med tilsvarende undersøkelse gjort i 2003.

I kapittel 3 og 4 gis det en gjennomgang av resultatene fra analysen rundt hvilke gjøremål ulike grupper av tidligere arbeidssøkere oppgir å ha, etter de har vært i NAV.

En stor del av spørreskjemaet er viet hvordan de som er i arbeid vurderer jobben de er i. Vurderingene respondentene blir bedt om å gi går både på hvor relevant jobben er, og på tilfredshet i forhold til bruk av kompetanse, til trivsel og lønn. Tallmaterialet fra denne delen av analysen, som presenteres i kapittel 5, blir også sett i forhold til oppfølgingsundersøkelsen gjort i 2003.

2. Datagrunnlag, definisjoner og metode

19 045 personer sluttet å registrere seg som arbeidssøkere hos NAV i løpet av september 2006. Av disse ble det til undersøkelsen trukket et bruttoutvalg på 5 605 personer, hvorav 2 451 av var registrert som yrkeshemmede. Utvalget har fått tilsendt et skjema med spørsmål om hovedaktivitet på tre ulike tidspunkt, samt hvor relevant de vurderer en eventuell jobb å være i forhold til tidligere yrkeserfaring og utdanning. Det er også innhentet opplysninger om personene fra NAVs arbeidssøkerregister, som i tillegg til demografiske kjennetegn som alder, kjønn og bosted, også omfatter opplysninger om arbeidssøkerhistorikk, yrkesbakgrunn, utdanningsnivå og ledighetsperiodens varighet. I dette kapitlet gis det en nærmere gjennomgang av datagrunnlaget med en beskrivelse av variable og hvilken metodisk tilnærming som er valgt.

2.1 Spørreundersøkelsen (Oppfølgingsundersøkelsen)

2.1.1 Utvalg

Av de 5 605 tidligere arbeidssøkerne som mottok spørreskjemaet fra NAV besvarte 2 407 personer spørsmålene. Dette gir en svarprosent på 43 prosent, noe som er 20 prosentpoeng lavere enn tilsvarende svarprosent ved forrige oppfølgingsundersøkelse. For å kunne si noe generelt om tilpasningen på arbeidsmarkedet for alle arbeidssøkerne som avsluttet arbeidssøkerforholdet i september 2006, må utvalget som besvarer undersøkelsen være representativt for hele populasjonen. Hvis grupper som har like egenskaper når det kommer til tilpasning på arbeidsmarkedet, systematisk lar være å besvare spørreundersøkelsen får vi det som kalles utvalgsskjevhet. Sannsynligheten for at dette skal skje, og at utvalget av respondenter dermed skiller seg fra totalpopulasjonen, blir høyere desto lavere svarprosenten er.

Tabell 2.1 gir en beskrivelse av respondentene etter noen utvalgte kjennetegn, sammenlignet med bruttoutvalget. Denne illustrerer til en viss grad frafallsmønsteret, det vil si hvilke grupper om blir over- eller underrepresentert i utvalget. Tabellen viser blant annet at kvinner svarer i større grad enn menn, eldre svarer mer enn yngre, og at de som i sin tid besvarte sluttmeldekortet også utgjør en større andel av respondentene enn hva de gjør i bruttopopulasjonen. På bakgrunn av de utvalgsskjevhetene vi finner er det konstruert vekter for henholdsvis de ordinære arbeidssøkerne og de yrkeshemmede.

Tabell 2.1. Bruttoutvalget og populasjonen som har besvart oppfølgingsundersøkelsen (nettoutvalget) etter arbeidssøkerstatus, kjønn, alder, status i følge sluttmeldekortet, innvandringsbakgrunn og ytelse.

	Nettoutvalget	Bruttoutvalget	Differanse
Antall i alt	2 407	5 605	-3 198
Arbeidssøkerstatus			
Yrkeshemmede	47,9%	43,7%	4,2%
Kjønn			
Kvinner	59,5%	52,3%	7,2%
Alder			
24 år og yngre	14,1%	24,8%	-10,7%
25 – 49	66,4%	63,2%	3,2%
50 år og eldre	19,5%	12,0%	7,5%
Sluttmeldekort			
Ubesvart	10,6%	29,3%	-18,7%
Heltidsarbeid	40,8%	31,9%	8,9%
Deltidsarbeid	16,2%	11,7%	4,5%
Innvandringsbakgrunn			
Innvandrer ikke-OECD	8,6%	10,1%	-1,5%
Ytelse ved avgang			
Ikke dagpenger	50,2%	58,5%	-8,3%

2.1.2 Vekter

Med utgangspunkt i totalpopulasjonen, det vil si de 14 646 ordinære arbeidssøkerne og 4 399 yrkeshemmede som utgjør alle arbeidssøkerne som sluttet å registrere seg ved NAV september 2006, er det beregnet vekter for de to gruppene av respondenter basert på fylke, kjønn, og alder (inndelt i tre hovedgrupper: 16-24, 25-49, 50 +). Selve vektingene består i at observasjonene ganges slik at hver gruppe i utvalget blir den samme som i totalpopulasjonen.

Bakgrunnen for å benytte variablene fylke, alder og kjønn er som følger. For å forsikre oss om at ulike grupper av arbeidssøkere blir representert fra alle landets fylker, ble utvalget som fikk tilsendt spørreskjema stratifisert på grunnlag av bostedsfylke. Det vil for eksempel si at sammenlignet med arbeidssøkere fra Oslo utgjorde arbeidssøkere fra Nordland en relativt høyere andel av utvalget enn hva som var reelt. Siden bostedsfylke også kan påvirke hvilke muligheter personene har for å få arbeid, retter vi opp denne skjevheten ved å la den regionale variabelen inngå i vektingen.

Tabell 2.1 viser at kvinner i større grad enn menn har svart på spørreundersøkelsen, og at det samme gjelder eldre arbeidssøkere sammenlignet med de yngre. Både alder og kjønn kan tenkes å påvirke tilpasningen på arbeidsmarkedet, derfor er disse kjennetegnene også inkludert i beregningsgrunnlaget for vektene.

Det er viktig å merke seg at det å vekte svarene fra respondentene i forhold til enkelte observerbare kjennetegn kan rette opp systematiske skjevheter, men at vektingen ikke sikrer et representativt utvalg.

2.1.3 Status på arbeidsmarkedet

Spørreskjemaet som er gjengitt i vedlegg 1, inneholder spørsmål om status på arbeidsmarkedet på fire ulike tidspunkt; sist uke (høsten 2007), mai 2007, februar 2007, og desember 2006. Kategoriene som benyttes er de samme som på sluttmeldekortet:

- Arbeid –heltid (30 timer eller mer i uka)
- Arbeid – deltid (under 30 timer i uka)
- Skole, utdanning eller kurs
- Omsorgs- eller fødselspermisjon
- Sykemeldt eller medisinsk rehabilitering
- Uføretrygdet eller alderspensjonist
- Militær- eller siviltjeneste
- Arbeidsledig
- Annet

2.1.4 Spørsmål om arbeidsforholdet

Det er ulike måter å måle i hvordan arbeidssøkerne tilpasser seg på arbeidsmarkedet etter endt søkeperiode. En rekke undersøkelser benytter andeler i arbeid, eventuelt både i arbeid og under utdanning som et suksesskriterium. Her utdypes dette med spørsmål om jobben de tidligere arbeidssøkerne eventuelt har fått, er relevant i forhold til utdanning og yrkespraksis, om den samsvarer med jobbønsket personen hadde mens han eller hun søkte jobb, og hvor tilfreds de er med nåværende jobb sammenlignet med den de hadde før de ble arbeidssøkere.

2.2 Data fra NAVs arbeidssøkerregister

Demografiske kjennetegn ved de tidligere arbeidssøkerne, ledighetshistorikk og hvilken status de hadde på arbeidsmarkedet ved utgangen av arbeidssøkerperioden er hentet fra NAVs arbeidssøkerregister Arena. Videre gis det en gjennomgang av datagrunnlaget og de grupperingene og bakgrunnskjenningene som benyttes i rapporten.

2.2.1 Sluttmeldekort

Når en arbeidssøker slutter å melde seg blir denne bedt om å fylle ut et sluttmeldekort der de oppgir hovedaktivitet på tidspunktet. Dette skjer mellom 0 til 8 uker etter arbeidssøkeren sluttet å registrere seg. Ved hjelp av disse opplysningene kan NAV kartlegge hva de tidligere arbeidssøkerne går ut til, om det er arbeid eller andre trygdeytelser. De av arbeidssøkerne som har rapportert til NAV via internett (e – melding), fyller ut sluttmeldekortet umiddelbart etter de oppgir de ikke lenger er arbeidssøkere. For andre sendes det et sluttmeldekort (SMK) til ordinære arbeidssøkere og yrkeshemmede, det vil si de som tidligere ble benevnt som Aetats personbrukere, vel to måneder etter de sluttet og melde seg til NAV.

2.2.2 Definisjon av arbeidssøkere og bakgrunnskjenning

Ordinære arbeidssøkere og yrkeshemmede

De arbeidssøkerne som har vært registrert som yrkeshemmet i løpet av de siste 24 månedene før de sluttet å melde seg som arbeidssøkere i NAV er definert som yrkeshemmede. Gruppen ordinære arbeidssøkere omfatter alle andre arbeidssøkere.

Gruppering av ordinære arbeidssøkere

Ordinære arbeidssøkere er registrert som enten ledige, delvis ledige arbeidssøkere og ordinære tiltaksdeltakere. Disse tre statusene kan igjen grupperes etter hvilken ytelse personen mottar. Grupperingene som gjøres omtales som arbeidssøkerstatus. I hovedsak grupperes arbeidssøkeren etter den arbeidssøkerstatusen de hadde på det tidspunktet de sluttet å melde seg ved NAV.

Aldersgrupper

Arbeidssøkers alder på det tidspunktet vedkommende går i avgang danner grunnlag for aldersgrupperingene.

Utdanningsnivå

Høyeste utdanning som er registrert inn i NAVs saksbehandlingssystem ARENA danner grunnlaget for grupperingen. Opplysningene er basert på arbeidssøkernes egenrapporterte utdanningsnivå og inndelingen følger Norsk standard for utdanningsgruppering (NUS). Disse opplysningene kan avvike fra de som ligger til grunn for SSBs offisielle statistikk, Registeret over befolkningens høyeste utdanning (BHU), som er basert på direkte meldte oppgaver fra videregående skoler, universiteter og høyskoler.

Yrkesønske

Yrkesønske er arbeidssøkers 1. yrkesønske som arbeidssøker ved NAV. Vi legger her til grunn NAVs grovgruppering av yrker som bygger på Standard for yrkesklassifisering (STYRK), se NAVs månedsstatistikk for en nærmere spesifisering av hvilke yrker som inngår i de ulike yrkesgruppene.

Innvandrerbakgrunn

Med innvandrere mener vi personer som har fødeland utenfor Norge. Det skiller også mellom innvandrere med fødeland i og utenfor OECD-området.

Bostedsfylke

Bostedsfylke er arbeidssøkers bostedsfylke på det tidspunktet arbeidssøkeren sluttet å melde seg. Dette trenger ikke være det samme fylket som arbeidssøkeren evt. har fått jobb i.

Varighet som arbeidssøker

Alle periodene personen er registrert som arbeidssøker før han eller henne sluttet å melde seg høsten 2006, er summert for å angi varighet.

2.3 Oppfølgingsundersøkelsen av tidligere arbeidssøkere 2003

Høsten 2003 gjennomførte Aetat en undersøkelse blant 6 500 arbeidssøkere som hadde sluttet å melde seg i oktober 2002. Den gang som nå inneholdt spørreskjemaet spørsmål om hovedgjøremål ett år etter, og i hvor stor grad de som var i jobb hadde fått relevant arbeid. Som nevnt innledningsvis er bakgrunnen for å gjennomføre en ny oppfølging blant tidligere arbeidssøkere at situasjonen på arbeidsmarkedet har endret seg siden 2003. I den videre presentasjonen vil resultatene vi presenterer for denne undersøkelsen bli sammenlignet med tilsvarende resultater fra undersøkelsen fra fire år tilbake. Vi har imidlertid ikke hatt tilgang til individdataene som ble benyttet den gang, noe som har lagt noen begrensninger på de komparative analysene.

2.4 Metode

For å undersøke hvilke bakgrunnskjennetegn ved de tidligere arbeidssøkerne som kan tenkes å påvirke tilpasningen på arbeidsmarkedet, og hva som påvirker om de får en relevant jobb, har vi benyttet logistisk regresjon. Dette er en hensiktsmessig analyseteknikk når utfallet er en binær variabel, som for eksempel jobb/ikke jobb. For en nærmere innføring av denne type modeller, se Amemiya (1981). Resultatene fra regresjonskjøringene er lagt til vedlegg 3 og 4. Her følger en nærmere beskrivelse av hvilke forklaringsvariable som inngår.

2.4.1 Resultatvariable

For å analysere hva som påvirker om en arbeidssøker går over i jobb eller ikke, er sysselsetting definert på tre ulike måter:

Sysselsatt 1: Suksess = arbeid – heltid (30 timer i uka eller mer)

Sysselsatt 2: Suksess = arbeid – heltid eller arbeid deltid (under 30 timer i uka)

Sysselsatt 3: Suksess = arbeid – heltid, eller arbeid deltid, eller skole, utdanning eller kurs

2.4.2 Forklaringsvariable

Alder: Inndelt i tre kategorier; 16-24 år, 25-49 år, 50 år og over.

Arbeidssøkerhistorikk: Samlet tid registrert som arbeidssøker, ordinære og yrkeshemmet, siste seks år. Tiden som arbeidssøker er inndelt i tre kategorier; under 12 måneder, 12 – 24 måneder, over 24 måneder.

Innvandrere: Omfatter personer født i land utenfor OECD - området.

Stønad: Mottok attføringspenger, dagpenger, individ- eller ventestønad ved utgangen av arbeidssøkerperioden.

Faglært ikke-manuelt arbeid: Personer innen yrkesgruppene helse, pleie og omsorg og personer med høyere utdanning innen bygg og anlegg, industriarbeid. I tillegg inngår ledere, ingeniør- og IKT-fag, undervisning, akademiske yrker, meglere og konsulenter fra alle utdanningsnivåer.

Faglært manuelt arbeid: Personer innen yrkesgruppene bygg og anlegg og industriarbeid med fullført videregående skole som høyeste fullførte utdanning.

Ikke-faglært ikke-manuelt arbeid: Personer innen yrkesgruppen helse, pleie og omsorg med grunnskole (GK) eller videregående skole (VKI). I tillegg inngår personer i barne- og ungdomsarbeid, kontorarbeid, butikk og salgsarbeid, reiseliv og transport, serviceyrker, og annet arbeid på alle utdanningsnivåer.

Ikke-faglært manuelt arbeid: Personer innen yrkesgruppene bygg og anlegg og industriarbeid med grunnskole (GK) eller videregående skole (VKI). I tillegg inngår personer i jordbruk, skogbruk og fiske på alle utdanningsnivåer.

Sysselsettings- og ledighetsrater i den økonomiske regionen: For å kunne forklare tilpasningen på arbeidsmarkedet er det nødvendig å inkludere kjennetegn som beskriver etterspørselssiden på arbeidsmarkedet. Vi har anvendt en regional avgrensning i konstruksjonen av disse variablene basert på Statistisk sentralbyrås klassifisering av økonomiske regioner. Dette er et regionalt nivå mellom fylke og kommune, hvor kriteriene som ligger til grunn for grupperingen er basert på økonomiske forhold. En slik inndeling gir en mer korrekt beskrivelse av relevante forhold på arbeidsmarkedet enn for eksempel kommune, som ikke fanger opp i hvilken grad individene pendler mellom kommunene. I modellene benyttes *ledighetsrate* – andelen registrerte arbeidsledige i den økonomiske regionene i forhold til befolkningen 16 – 74 år og *sysselsettingsraten* - andelen sysselsatte i den økonomiske regionen i alderen 15 – 74 år.

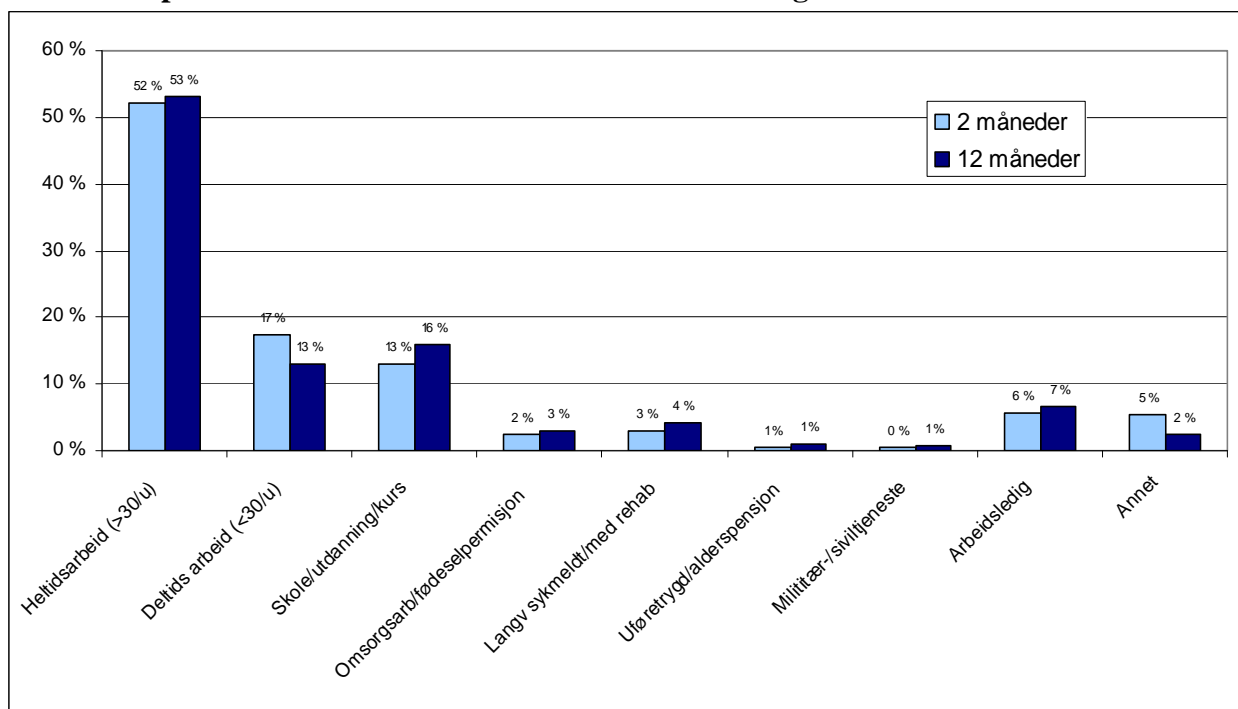
3. Tidligere arbeidssøkeres tilpasning på arbeidsmarkedet – Hvor er ordinære arbeidssøkere ett år etter NAV

I dette kapitlet presenteres de resultatene fra undersøkelsen som omhandler hvordan de tidligere ordinære arbeidssøkerne tilpasser seg på arbeidsmarkedet, og da både ved utgangen av ledighetsperioden (informasjon hentet fra Sluttmeldekortet) og ett år senere (informasjon fra oppfølgingsundersøkelsen). For å få en indikasjon på hvordan situasjonen på arbeidsmarkedet påvirker tilpasningen, sammenlignes resultatene med oppfølgingsundersøkelsen fra 2003. I tillegg ser vi på hva som kjennetegner gruppen som er i arbeid.

3.1 Fire av fem ordinære arbeidssøkere i jobb eller utdanning ett år etter

Ett år etter arbeidssøkerne sluttet å registrere seg ved NAV svarte 66 prosent av respondentene at de var i arbeid, mens 16 prosent var i gang med utdanning. Dette er den samme andelen som oppga på sluttmeldekortet at de var i jobb eller gikk på skole. Det vil med andre ord si at fire av fem ordinære arbeidssøkere var i jobb eller utdanning/skole ved utgangen av arbeidssøkerperioden og at denne andelen forble tilnærmet uforandret i løpet av det året denne undersøkelsen dekker. Videre oppga fem prosent at de var over på en av trygdeytelsene sykepenger, rehabilitering, uføretrygd eller alderspensjon, mens 7 prosent igjen var blitt arbeidsledige.

Figur 3.1 Ordinære arbeidssøkere som sluttet å melde seg ved NAV i september 2006, etter status på arbeidsmarkedet oktober/november 2006 og ett år senere.



3.2 Flere beholder jobben nå sammenlignet med for 4 år siden

Blant arbeidssøkerne som sluttet å melde seg hos Aetat andre halvår 2002, rapporterte 55 prosent via sluttmeldekortet at de hadde heltidsarbeid. Andelen arbeidssøkere som gikk ut fra NAV september 2006 og over i heltidsjobb var 52 prosent. Til tross for at etterspørselen etter arbeidskraft var større på dette tidspunktet, var det altså noe færre som fikk heltidsjobb etter endt arbeidssøkerperiode høsten 2006 sammenlignet med høsten 2002.

Ser vi på tallene fra de to oppfølgingsundersøkelsene som gir status ett år senere, var andelen i heltidsjobb falt med syv prosent for 2002 - utvalget, mens andelen i heltidsjobb i 2006 - utvalget økte til 53 prosent. I det stramme arbeidsmarkedet som preget situasjonen i 2006 og 2007 var det altså noe færre av de ledige som kom over i heltidsjobb sammenlignet med fire år tidligere, men flere som beholdt jobben.

Det at andelen av de tidligere ordinære arbeidssøkerne som rapporterer at de er over i heltidsjobb var lavere høsten 2006 enn samme tidspunkt i 2002, og det til tross for at etterspørselen etter arbeidskraft var større i 2006, må ses i forhold til endringen i sammensettingen av gruppen ledige. I et stramt arbeidsmarked hvor behovet for arbeidskraft er stort og ledigheten er lav vil gruppen arbeidsledige bestå av en høyere andel arbeidssøkere som i har større vanskeligheter med å få jobb, og generelt har en svakere tilknytning til arbeidsmarkedet. En måte å illustrere dette på er å se personenes tidligere tilknytning til NAV. Av de som sluttet å melde seg som ledige høsten 2002, hadde 34 prosent vært registrert i NAV i mer enn 12 måneder siste seks år. Tallene for de som gikk ut av ledighet i 2006 var høyere. Hele 63 prosent av de tidligere arbeidsledige hadde vært registrert i NAV i over 12 måneder.

3.3 Kvinner i større grad over i deltidsjobb

Andelen kvinner som var i arbeid ett år etter NAV er i gjennomsnitt ca 6 prosentpoeng lavere enn tilsvarende andel hos menn. Ser vi på hvor mange som går over i heltids- kontra deltidsjobb var forskjellene enda større. 62 prosent av mennene oppga at de jobbet mer enn 30 timer i uka, mens tilsvarende andel for kvinnene var 46 prosent. Undersøkelsen viser at gruppen av tidligere arbeidssøkere tilpasser seg på arbeidsmarkedet etter samme mønster som gjelder for alle sysselsatte, nemlig at menn i noe større grad er i arbeid enn kvinner, og at kvinner jobber mer deltid enn menn. Forskjellene når det gjelder andelen som går over i arbeid endres med økt alder. For gruppen over 50 er i alt 76 prosent av kvinnene i arbeid, mens andelen for menn er 66 prosent.

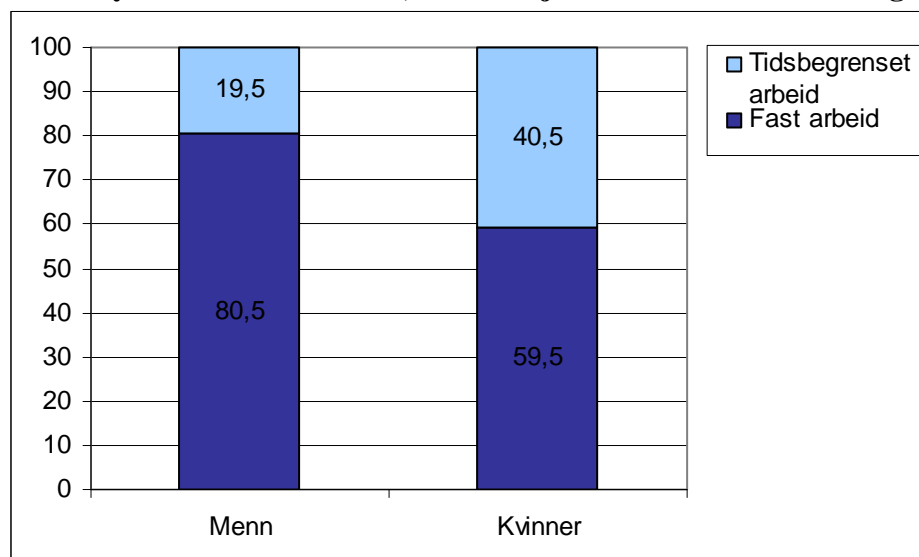
Respondentene som angir at de er i deltidsarbeid blir spurt om de jobber redusert fordi de ønsker det. Selv om kvinner i noe større grad enn menn ønsker deltidsjobb, oppgir hele 2 av 3 deltids - jobbene at de ønsker fulltid men ikke har fått full stilling.

Tabell 3.1 Ordinære arbeidssøkere som sluttet å melde seg ved NAV i september 2006, etter status på arbeidsmarkedet oktober/november 2007, kjønn og alder.

	Menn				Kvinner			
	I alt	Under 25 år	25 - 49 år	50 år og eldre	I alt	Under 25 år	25 - 49 år	50 år og eldre
I alt	100 %	100 %	100 %	100 %	100 %	100 %	100 %	100 %
Heltidsarbeid (>30/u)	62 %	44 %	75 %	51 %	46 %	27 %	53 %	48 %
Deltids arbeid (<30/u)	8 %	6 %	8 %	15 %	17 %	12 %	18 %	28 %
Skole/utdanning/kurs	15 %	32 %	7 %	2 %	16 %	38 %	9 %	3 %
Omsorgsarb/fødeselpermisjon	0 %	0 %	0 %	0 %	5 %	4 %	7 %	0 %
Langv sykmeldt/med rehab	4 %	3 %	5 %	5 %	4 %	4 %	4 %	7 %
Uføretrygd/alderspensjon	2 %	0 %	0 %	16 %	1 %	1 %	0 %	3 %
Militærtær-/siviltjeneste	2 %	5 %	0 %	0 %	0 %	0 %	0 %	0 %
Arbeidsledig	6 %	8 %	5 %	9 %	7 %	7 %	7 %	9 %
Annet	1 %	2 %	1 %	2 %	3 %	6 %	2 %	2 %
Antall observasjoner	549	193	301	55	659	178	423	58

3.4 Svakere tilknytning til arbeidsmarkedet for kvinner

De av de tidligere arbeidsledige som oppgir de er i arbeid blir også spurt om jobben de hadde sist uke var fast eller tidsbegrenset. To tredjedeler av gruppen ordinære arbeidssøkere som da var sysselsatte, hadde fast arbeid. Også her er det forskjeller mellom kvinner og menn. I overkant av 80 prosent av mennene var over i fast jobb et år senere, mens dette gjelder kun for 60 prosent av kvinnene. Tilknytningen til arbeidsmarkedet ser med andre ord ut til å være noe svakere for kvinner enn for menn.

Figur 3.2 Ordinære arbeidssøkere som sluttet å melde seg ved Aetat i september 2006 og som er sysselsatt ett år senere, etter om jobben er fast eller tidsbegrenset.

3.5 En tredjedel av ordinære arbeidssøkere under 25 i utdanning ett år etter NAV

For mange registrerte arbeidssøkere under 25 år kan målet i vel så stor grad være å komme over i utdanning som det å få jobb. I overkant av en tredjedel (34 prosent) i denne aldersgruppen var da også på skole, utdanning eller kurs ett år etter de sluttet å registrere seg hos NAV. Tilsvarende tall for de mellom 25 og 49 år var 7 prosent. Den høyeste andelen av overgang til jobb finner vi blant menn i aldersgruppen 25 til 49 år, hvor 71 prosent oppga at de var i en heltidsjobb, mens 8 prosent hadde deltidsarbeid ett år senere. Tar vi med de i gruppen som svarer i utdanning var totalt 87 prosent i jobb eller utdanning.

3.6 Høy utdanning - høyere andel i arbeid

At arbeidsledige med høyere utdanning i større grad kommer over i jobb, bekreftes også i denne undersøkelsen. Blant menn svarte 63 prosent av de med fullført videregående som høyeste utdanningsnivå, at de var i jobb. Andelen blant menn med høyskole var 82 prosent. Når det gjelder kvinner skiller ikke utdanningsnivå like mye, med sysselsettingsandeler på henholdsvis 59 prosent i gruppen med videregående skole og 71 prosent med for de med høyskole.

Tabell 3.2 Ordinære arbeidssøkere som sluttet å melde seg ved NAV i september 2006, etter status på arbeidsmarkedet oktober/november 2007, kjønn og utdanningsnivå.

	Menn		Kvinner	
	Videregående	Høyskole	Videregående	Høyskole
I alt	100 %	100 %	100 %	100 %
Heltidsarbeid (>30/u)	56 %	74 %	40 %	56 %
Deltids arbeid (<30/u)	8 %	9 %	19 %	15 %
Skole/utdanning/kurs	20 %	6 %	19 %	13 %
Omsorgsarb/fødeselpermisjon	3 %	6 %	5 %	6 %
Langv sykmeldt/med rehab	2 %	1 %	6 %	2 %
Uføretrygd/alderspension	8 %	2 %	1 %	0 %
Milititær-/siviltjeneste	3 %	0 %	0 %	0 %
Arbeidsledig	2 %	0 %	8 %	5 %
Annet	2 %	1 %	3 %	3 %
Antall observasjoner	375	176	410	246

3.7 Forskjeller i tilpasningen på arbeidsmarkedet blant ordinære arbeidssøkerne

Som de foregående avsnittene har vist, varierer tilpasningen på arbeidsmarkedet med kjønn, alder, utdanning og hvor personen bor. For å identifisere hvordan ulike kjennetegn påvirker om arbeidssøkerne får jobb eller ikke, er det gjennomført en binær logistisk regresjon som kontrollerer for flere kjennetegn samtidig. Når det gjelder de ordinære arbeidssøkerne er det benyttet to modeller, med status på arbeidsmarkedet oppgitt henholdsvis i sluttmeldekortet (modell 1) og på oppfølgingsundersøkelsen (modell 2). Regresjonskjøringene i forbindelse med modell 1 tar utgangspunkt i alle de ordinære arbeidssøkerne som sluttet å melde seg ved NAV i september 2006 og som svarte via Sluttmeldekortet (10 242), mens modell 2 omfatter de som svarte på oppfølgingsundersøkelsen (1 254).

For hver modell er det gjort tre kjøring, hvor suksesskriteriet er definert på tre ulike måter; (a) heltidsjobb, (b) heltids/deltids – jobb og (c) heltids/deltids – jobb/utdanning. Regresjonskoeffisientene er gjengitt i vedlegg 3.

Nedenfor følger en punktvis oppsummeringen av hovedresultatene fra denne analysen, som omfatter både status på arbeidsmarkedet målt ved hjelp av data fra Sluttmeldekortet, det vil si ved utgangen av ledighetsperioden, og status ett år senere. Vi finner følgende mønstre:

- Kvinner har lavere sannsynlighet for å gå over i jobb enn menn. Dette resultatet står seg uansett hvilket av de to referansetidspunktene som benyttes, eller om vi utvider suksesskriteriet til å omfatte både overgang til jobb eller utdanning.
- Personer i aldersgruppene under 25 år eller over 50 år, har lavere jobbsannsynlighet enn de i aldersgruppen mellom 25 – 49. For den yngste aldersgruppen er resultatet en følge av at en stor andel går fra ledighet over i videre utdanning. Hvis vi utvider suksesskriteriet til også å inkludere utdanning, er det ingen forskjell på de to aldersgruppene under 50 år.
- For ordinære arbeidssøkere minsker jobbsannsynligheten desto lengre de har vært registrert hos NAV.
- Innvandrere fra land utenfor OECD – området har lavere jobbsannsynlighet enn arbeidssøkere med en annen landbakgrunn.
- Yrkes/utdanningsbakgrunn (individuell kompetanse) påvirker også tilpasningen på arbeidsmarkedet. De med faglært ikke-manuell bakgrunn har en høyere jobbsannsynlighet enn de andre gruppene.
- Forholdene på det lokale arbeidsmarkedet påvirker også overgangen til jobb. Jo høyere sysselsettingsfrekvens blant de bosatte i den økonomiske regionen, desto større er sannsynligheten for å komme over i arbeid etter endt ledighetsperiode.
- De som har vært registrert på et ordinært tiltak i løpet av de siste to årene før utgangen av ledighetsperioden, har ikke en høyere jobbsannsynlighet enn de øvrige. Dette kan imidlertid ikke tolkes dit hen at tiltaksdeltakelse ikke har effekt. For å identifisere og beregne en mulig årsakssammenheng mellom tiltaksdeltakelse kreves parallelle analyser av en deltaker- og en sammenliknings- gruppe som skal være identiske med unntak av nettopp det å ha deltatt på tiltak. Disse betingelsene er ikke oppfylt her.

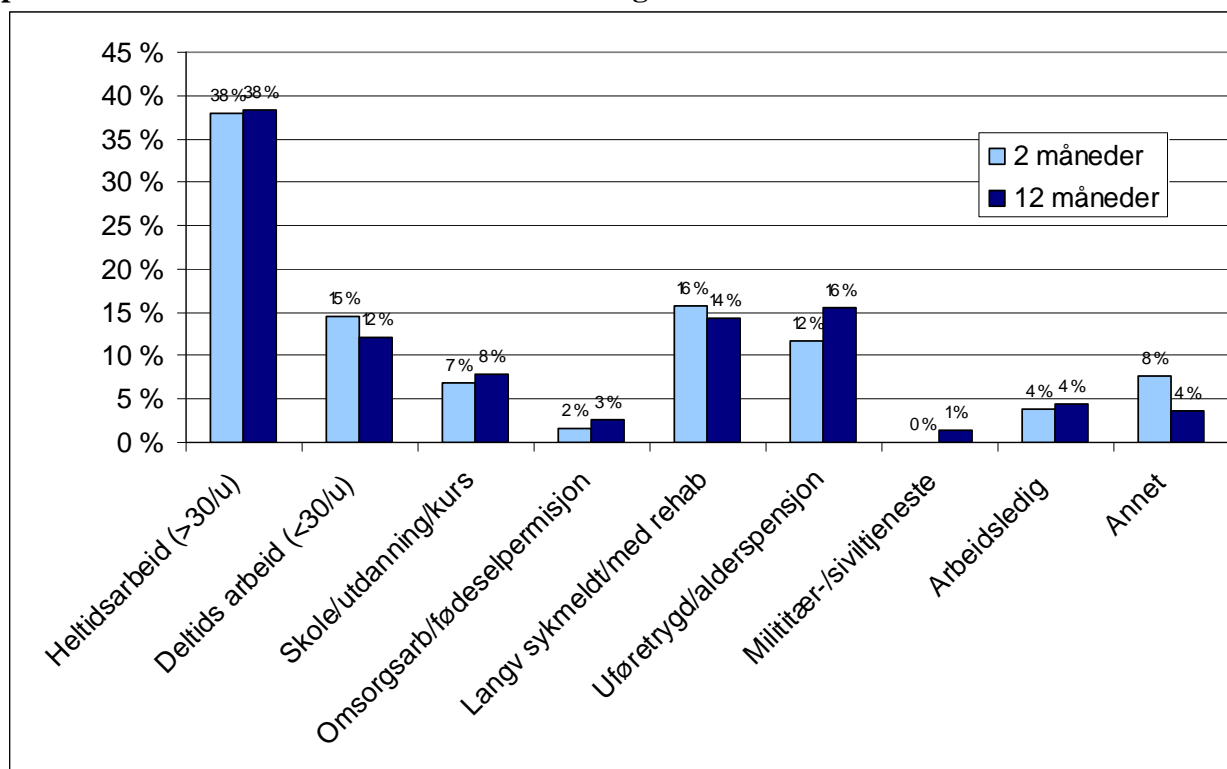
4. Tidligere arbeidssøkeres tilpasning på arbeidsmarkedet – yrkeshemmede ett år etter NAV

Et av hovedfunnene fra oppfølgingsundersøkelsen i 2003 var at arbeidsmarkedssituasjonen hadde betydning for andelen yrkeshemmede som går over til jobb. Resultatene viste at et arbeidsmarkedet preget av lavkonjunktur medførte økt utstøting for denne gruppen. Når vi i dette avsnittet undersøker resultatene for hvordan de yrkeshemmede tilpasset seg i arbeidsmarkedet ett år etter NAV høsten 2007, bekreftes betydningen av situasjonen på arbeidsmarkedet.

4.1 Halvparten av de yrkeshemmede i arbeid ett år etter avgang fra NAV

Figur 4.1 gjengir tilpasningen på arbeidsmarkedet for yrkeshemmede ved utgangen av ledighetsperioden og ett år senere. Denne viser at 50 prosent av de yrkeshemmede oppga de var i arbeid ett år etter de sluttet å registrere seg i NAV. Som for de ordinære arbeidssøkerne er denne andelen relativt stabil sammenlignet med situasjonen rapportert inn ved sluttmeldekortet, selv om andelen i deltidsjobb er litt lavere.

Figur 4.1 Yrkeshemmede som sluttet å melde seg ved NAV i september 2006, etter status på arbeidsmarkedet oktober/november 2006 og ett år senere.



4.2 Høyere andel yrkeshemmede i jobb høsten 2007 enn for 4 år siden

Sammenlignet med den forrige oppfølgingsundersøkelsen foretatt høsten 2003, var andelen av de yrkeshemmede i arbeid hele 11 prosentpoeng høyere i 2007. Det stramme arbeidsmarkedet og etterspørselen etter arbeidskraft har altså ført til at en markant høyere andel av de yrkeshemmede går over i jobb etter endt arbeidssøkerperiode, enn hva som var tilfelle 4 år tidligere. Resultatene fra 2003 – undersøkelsen om at et svakt arbeidsmarked medfører økt utstøting av de yrkeshemmede fra arbeidslivet, bekreftes av disse tallene.

Det at andelen yrkeshemmede som er i jobb ett år etter NAV øker fra 2003 til 2007, må også ses i forhold til at sammensetningen av gruppen har endret seg mellom de to tidspunktene. To faktorer spiller inn. For det første vil økningen i etterspørselen etter arbeidskraft føre til at arbeidssøkerne som er nærmest arbeidsmarkedet går ut i jobb. Blant de som fortsatt er uten arbeid, øker andelen av personer med lavere individuelle jobbsjanser og dårligere tilknytning til arbeidsmarkedet. En endring i konjunkturf forholdene har imidlertid ikke samme betydning for sammensetningen av de yrkeshemmede som for gruppen av ordinære arbeidssøkerne.

Den andre faktoren som påvirker sammensetningen av yrkeshemmede på de to tidspunktene, er to regelverksendringer gjennomført i henholdsvis 1999 og 2004. Den første medførte strengere krav til at søkere av uføretrygd skulle prøve attføring. Dette gjorde at flere personer som i mange henseender hadde lavere jobbsannsynlighet, nå ble registrert som yrkeshemmede og tilbudt attføring. Denne regelverksendringen påvirker høyst sannsynlig sammensetningen av 2006-populasjonen mer enn sammensetningen av gruppen som sluttet å registrere seg høsten 2002. I 2004 ble det i tillegg gjort en innskjerping av krav til varighet av rehabiliteringsytelser som hadde en tilsvarende effekt på gruppen av yrkeshemmede, nemlig at arbeidssøkere med større helseproblemer og store variasjoner i arbeidsevne i større grad ble tilbudt yrkesrettet attføring.

Det er verdt å merke seg at økningen i sysselsettingsandelen mellom de to kohortene av yrkeshemmede altså kommer på tross av denne endringen i sammensetningen av arbeidssøkere som følge av regelverksendringer.

4.3 Samsvar mellom faktisk arbeidstid og ønsket arbeidstid blant yrkeshemmede

Det er stor forskjell mellom tilpasningen på arbeidsmarkedet for yrkeshemmede menn og kvinner. Særlig gjelder dette for de under 25 år. Nesten halvparten av kvinnene i denne aldersgruppen var over i utdanning ett år etter, mens kun 15 prosent av de yngste mennene oppga det samme. Mennene er i større grad over i jobb.

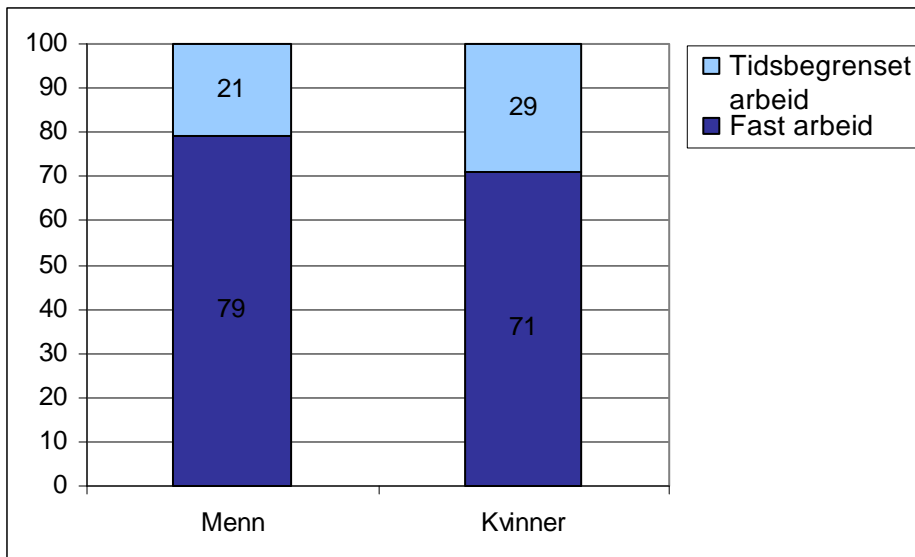
Som tilfelle var for de tidligere ordinære arbeidssøkerne, er det relativt flere kvinner blant de yrkeshemmede som går over i deltidsarbeid enn mennene. På spørsmål om de deltidsarbeidende har den arbeidstiden de ønsker eller vil jobbe mer, svarer 70 prosent at de ønsker deltid. Det vil si at det er større samsvar blant de yrkeshemmede mellom hvor mye de jobber og hvilken arbeidstid de ønsker, enn tilfellet var for de tidligere ordinære arbeidssøkerne.

Tabell 4.1 Yrkeshemmede som sluttet å melde seg ved NAV i september 2006, etter status på arbeidsmarkedet oktober/november 2007, kjønn og alder.

	Menn				Kvinner			
	I alt	Under 25 år	25 - 49 år	50 år og eldre	I alt	Under 25 år	25 - 49 år	50 år og eldre
I alt	100,0 %	100,0 %	100,0 %	100,0 %	100,0 %	100,0 %	100,0 %	100,0 %
Heltidsarbeid (>30/u)	45,4 %	36,8 %	52,0 %	25,4 %	31,1 %	15,5 %	37,5 %	12,7 %
Deltids arbeid (<30/u)	8,0 %	7,8 %	7,8 %	8,7 %	16,8 %	5,4 %	17,9 %	19,3 %
Skole/utdanning/kurs	6,5 %	14,9 %	5,5 %	2,9 %	9,5 %	47,3 %	5,7 %	2,5 %
Omsorgsarb/fødeselpermisjon	0,0 %	0,0 %	15,9 %	10,7 %	2,2 %	1,2 %	2,9 %	0,0 %
Langv sykmeldt/med rehab	13,3 %	4,2 %	7,5 %	44,3 %	16,8 %	18,6 %	16,2 %	18,8 %
Uføretrygd/alderspensjon	13,8 %	8,2 %	36,5 %	4,9 %	15,9 %	2,9 %	12,4 %	39,6 %
Arbeidsledig	7,8 %	12,2 %	16,6 %	4,2 %	3,7 %	0,0 %	4,4 %	2,8 %
Annet	5,3 %	15,9 %	3,5 %	3,7 %	3,9 %	9,2 %	3,1 %	4,4 %
Antall observasjoner	562	81	386	94	520	54	381	86

4.4 Yrkeshemmede som går over i arbeid får i stor grad fast ansettelse

I underkant av 80 prosent av de mannlige yrkeshemmede som var over i jobb, hadde fått fast arbeid. Den tilsvarende andelen for kvinner var litt over 70 prosent. Sammenlignet med de kvinnelige ordinære arbeidssøkerne som var over i jobb ett år etter NAV, har de yrkeshemmede kvinnene i større grad fast arbeid.

Figur 4.2 Yrkeshemmede som sluttet å melde seg ved NAV i september 2006 og som er sysselsatt ett år senere, etter om jobben er fast eller tidsbegrenset.

4.5 Andelen blant yrkeshemmede uten høyskoleutdanning som er i jobb er lavere for kvinner enn for menn

Det kan virke som om forskjeller i utdanningsnivå påvirker yrkeshemmede kvinners tilpasning på arbeidsmarkedet mer enn det gjør for menn. Over dobbelt så mange av kvinnene med utdanning på høyskolenivå hadde heltidsjobb, sammenlignet med kvinner med videregående som høyeste fullførte utdanning. Når det gjelder andelen mannlige yrkeshemmede i arbeid var det også forskjeller mellom de to utdanningsnivåene, men de var på langt nær like store som for kvinner. Av mennene med høyskoleutdanning var 71 prosent i arbeid, mens andelen var 49 prosent for de med videregående skole som høyeste fullførte nivå.

Av kvinnene med videregående skole som høyeste oppgitte utdanning var andelen i jobb lik andelen som oppga at de enten var på langvarig sykemelding, rehabilitering eller uførepensjon.

Tabell 4.2 Yrkeshemmede som sluttet å melde seg ved NAV i september 2006, etter status på arbeidsmarkedet oktober/november 2007, kjønn og utdanningsnivå.

	Menn		Kvinner	
	Videregående	Høyskole	Videregående	Høyskole
I alt	100 %	100 %	100 %	100 %
Heltidsarbeid (>30/u)	42 %	58 %	24 %	53 %
Deltids arbeid (<30/u)	7 %	12 %	16 %	18 %
Skole/utdanning/kurs	5 %	12 %	11 %	5 %
Omsorgsarb/fødeselpermisjon	0 %	9 %	1 %	5 %
Langv sykmeldt/med rehab	14 %	4 %	20 %	9 %
Uføretrygd/alderspension	16 %	1 %	20 %	2 %
Militær-/siviltjeneste	0 %	0 %	0 %	0 %
Arbeidsledig	9 %	0 %	3 %	6 %
Annet	6 %	1 %	5 %	2 %
Antall observasjoner	451	110	390	129

4.6 Forskjeller i tilpasningen på arbeidsmarkedet blant yrkeshemmede

Som for de ordinære arbeidssøkerne er det også for de yrkeshemmede sett nærmere på hvilke kjennetegn som påvirker det å få jobb ved hjelp av binær logistisk regresjon. Det er benyttet to modeller, med status på arbeidsmarkedet oppgitt henholdsvis i sluttmeldekortet (modell 3) og på oppfølgingsundersøkelsen (modell 4). Populasjonen som inngår i modell 3 består av alle yrkeshemmede som sluttet å melde seg ved NAV i september 2006 og som svarte via Sluttmeldekortet (3 109 personer), mens modell 4 omfatter utvalget av yrkeshemmede som svarte på oppfølgingsundersøkelsen (1 254). Vi har sett på tre alternative utforminger av den avhengige variabelen; (a) heltidsjobb, (b) heltids/deltids – jobb og (c) heltids/deltids – jobb/utdanning. Regresjonskoeffisientene er gjengitt i vedlegg tre.

Oppsummeringen av hovedresultatene viser de samme mønstrene som analysene av de ordinære arbeidssøkerne, med et unntak nemlig

- Kvinner som har vært registrert som yrkeshemmede hos NAV, har lavere jobbsannsynlighet enn mannlige yrkeshemmede.
- Yrkeshemmede i alderen 25 – 49 har høyest jobbsannsynlighet, sammenlignet med de andre aldersgruppene.
- Forholdene på det lokale arbeidsmarkedet påvirker også til en viss grad sannsynligheten for yrkeshemmedes overgangen til jobb. Jo høyere sysselsettingsnivå i de regionene hvor arbeidssøkerne bor, jo høyere sannsynlighet for å gå over i heltids- eller deltids- jobb
- Også ulik individuell kompetanse i form av utdannings- og yrkes- bakgrunn påvirker jobbsannsynligheten. Både yrkeshemmede med faglært manuelt og faglært ikke-manuelt arbeid har høyere jobbsannsynlighet enn de andre kompetansegruppene.
- Yrkeshemmede med landbakgrunn fra land utenfor OECD – området, har lavere jobbsannsynlighet enn yrkeshemmede med en annen landbakgrunn.
- For ordinære arbeidssøkere gir varigheten av ledighetsperioden en pekepinn på hvor vanskelig det har vært for vedkommende å få jobb. Resultatene fra forrige avsnitt viste at jobbsannsynligheten var lavere desto lengre man hadde vært registrert i NAV. De mest "attraktive" ordinære arbeidssøkerne finner med andre ord en jobb raskt. For yrkeshemmede er situasjonen en annen. Analysen viser at de som har vært registrert i NAV i mer enn 24 måneder siste 6 år, har høyere jobbsannsynlighet enn de med kortere ledighetsperiode. Årsaken er at de som raskt går fra yrkeshemmet til en annen status på arbeidsmarkedet, i stor grad havner over på en annen ytelse som rehabilitering eller midlertidig uførepensjon. De yrkeshemmede med størst sannsynlighet for å komme ut i arbeidslivet, er først gjennom et opplæringsløp i form av ulike attføringstiltak før de eventuelt går over i jobb.

5. Arbeidssøkernes vurdering av jobben de har fått

Hvor stor andel av arbeidssøkerne som kommer i jobb er gjerne sett på som en viktig indikator når man skal måle arbeidet NAV gjør. Dette følger naturlig når den viktigste målsetting er å få personer utenfor arbeidsmarkedet i jobb. Andelen sysselsatte er imidlertid ingen fullstendig indikator. En måte å nyansere bildet på er å studere nærmere hva slags arbeidsforhold de tidligere arbeidssøkerne får. I spørreskjemaet inngår det derfor en sekvens med spørsmål som omhandler relevansen av det arbeidet de tidligere arbeidssøkerne har, sett i forhold til utdanning og tidligere yrkesbakgrunn. Utvalget ble bedt om å rangere i hvor stor grad den jobben de har oppfattes som relevant i forhold til utdanningsbakgrunn og yrkespraksis, samt om den samsvarer med jobbønske. Svarene ble gitt på en skala fra 1 til 6, der en er ikke relevant og 6 er relevant. I dette avsnittet blir svarene gruppert, slik at kategorien ”Ikke relevant” omfatter karakterene 1 og 2, ”Noe relevant” 3 og 4, og ”Relevant 5 og 6. Dette gir informasjon om hvorvidt koblingen mellom arbeidssøker og arbeidsgiver har vært vellykket. I tillegg ble respondentene spurt om hvor tilfredse de var med jobben i forhold til bruk av kompetanse, lønn og til slutt arbeidsmiljø.

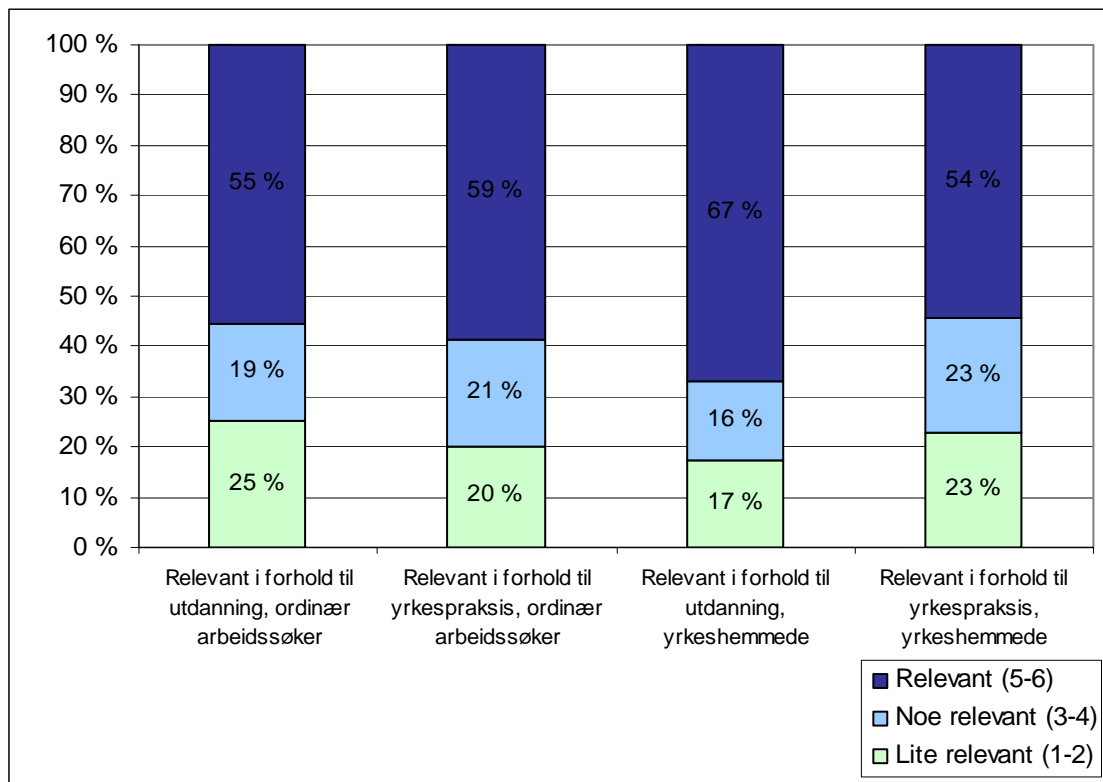
5.1 Yrkeshemmede får i større grad relevante jobber enn ordinære arbeidssøkere

Blant de ordinære arbeidssøkerne svarte 56 prosent at den jobben de hadde fått var relevant i forhold til utdanningsbakgrunnen de hadde. Tar vi med kategorien *noe relevant* ser vi at tre fjerdedeler var i jobber de vurderte relevante. Vurderingen av arbeidet i forhold til tidligere yrkespraksis fordeler seg omtrent på samme måte. 59 prosent mener det er helt relevant, mens andelen øker til 80 prosent hvis vi inkluderer svarkategoriene 3 og 4.

I forhold til utdanningsbakgrunn oppgir hele 85 prosent av de tidligere yrkeshemmede som er i arbeid ett år etter NAV, at dette arbeidsforholdet er relevant i forhold til yrkesbakgrunn. Det vil med andre ord si at kun 15 prosent var i en jobb som ikke kan relateres til den utdanningen arbeidssøkerne hadde. Også når det gjelder i forhold til tidligere yrkespraksis vurderer langt de fleste at jobben de har er relevant.

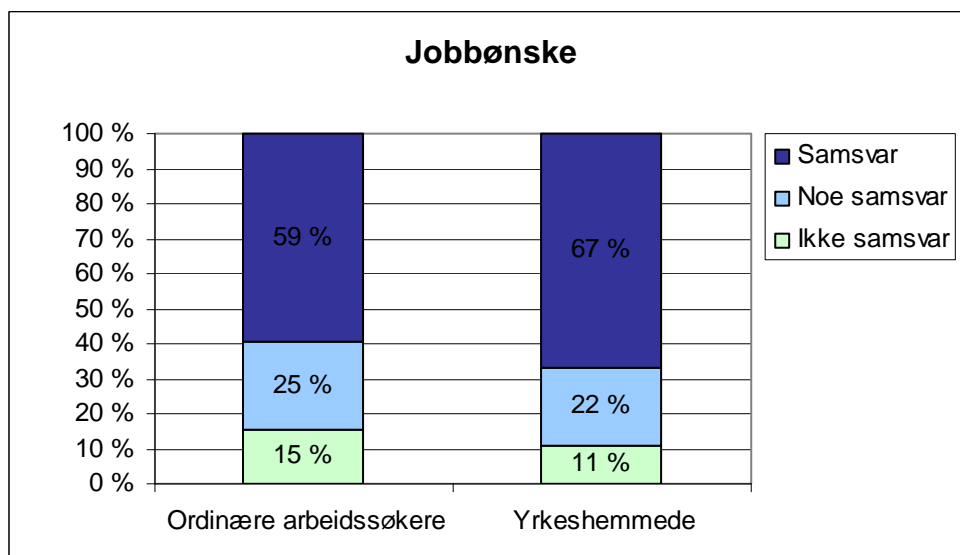
Sammenlignet med tallene fra forrige oppfølgingsundersøkelse 2003, er det små eller ingen endringer når det gjelder i hvor stor grad arbeidssøkerne er over i jobber de anser som relevante.

Figur 5.1 Tidligere arbeidssøkere som sluttet å melde seg ved NAV i september 2006 som oppgir de er sysselsatt, etter i hvor stor grad jobben er relevant. Oktober/november 2007.



Vurderingen de tidligere arbeidssøkerne gjør av hvorvidt den nåværende jobben samsvarer med jobbønske de hadde da de var ledige sammenfaller i noe grad med om arbeidet anses som relevant eller ikke. Både blant de ordinære arbeidssøkerne og de yrkeshemmede er det svært få som har fått en jobb som ikke til en viss grad samsvarer med jobbønske.

Figur 5.2. Tidligere arbeidssøkere som sluttet å melde seg ved NAV i september 2006 som oppgir de er sysselsatt, etter i hvor stor grad jobben samsvarer med jobbønske. Oktober/november 2007.



5.2 Kvinner vurderer jobben som mer relevant enn menn

Ser vi på hvilke grupper som er over i relevant arbeid viser tabell 5.1 at kvinner i større grad enn menn vurderer jobben som relevant både i forhold til utdanningsbakgrunn og yrkespraksis. Dette til tross for at kvinnene jobber mer deltid og har mindre grad av faste ansettelses. Andelen med relevante jobber øker med alder og til en viss grad utdanning.

I forhold til hvilket yrkesønske personene hadde når de var arbeidssøkere ved NAV, er graden av relevans størst i de yrkesgruppene hvor andelen faglærte er stor, nemlig undervisning, helsepleie og omsorg. Blant de ordinære arbeidssøkerne som ønsket jobb innen bygg og anlegg oppgir fire av fem at de er over i arbeid som er relevant i forhold til tidligere yrkespraksis. Minst grad av relevant arbeid finner vi blant personer med jobbønske innen butikk og salgsarbeid.

Tabell 5.1. Andelen tidligere arbeidssøkere som oppgir de har en relevant jobb (karakterene 5 og 6) i forhold til utdanning og yrkespraksis. Oktober/november 2007.

Bakgrunnsvariable	Ordinære arbeidssøkere		Yrkeshemmede	
	Utdanning	Yrkespraksis	Utdanning	Yrkespraksis
Kjønn				
Kvinner	59 %	62 %	72 %	61 %
Menn	52 %	55 %	63 %	49 %
Alder				
24 år og under	42 %	39 %	55 %	39 %
25 – 49 år	59 %	64 %	67 %	54 %
50 år og over	63 %	67 %	75 %	69 %
Utdanning				
Fullført videregående	47 %	55 %	63 %	55 %
Høyskole	66 %	63 %	74 %	52 %
Yrkesønske				
Akademiske yrker	54 %	60 %	82 %	65 %
Barne- og ungdomsarbeid	46 %	56 %	85 %	79 %
Butikk- og salgsarbeid	22 %	38 %	44 %	43 %
Bygg og anlegg	71 %	80 %	61 %	49 %
Helse, pleie og omsorg	74 %	83 %	77 %	45 %
Industriarbeid	44 %	51 %	52 %	46 %
Ingen yrkesbakgrunn eller uoppgitt	17 %	30 %	75 %	71 %
Ingeniør- og ikt-fag	67 %	65 %	65 %	37 %
Jordbruk, skogbruk og fiske	29 %	79 %	.	.
Kontorarbeid	50 %	57 %	58 %	46 %
Ledere	35 %	43 %	87 %	44 %
Meglere og konsulenter	72 %	62 %	57 %	44 %
Reiseliv og transport	55 %	49 %	65 %	61 %
Serviceyrker og annet arbeid	52 %	43 %	56 %	48 %
Undervisning	76 %	78 %	90 %	81 %

5.3 Kvinner og innvandrere fra ikke-OECD land går i større grad over i relevante jobber ved høykonjunktur

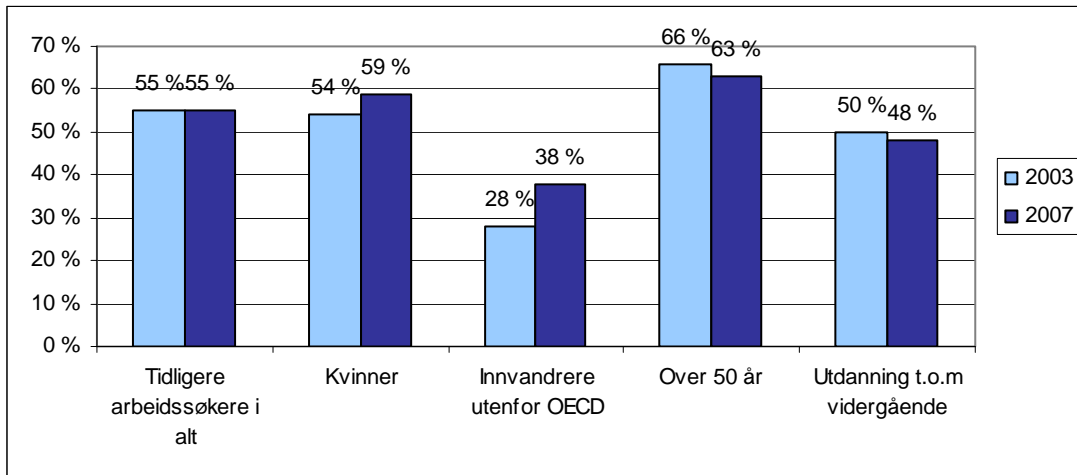
I tilknytning til prosjektet som denne oppfølgingsundersøkelsen av tidligere arbeidssøkere inngår i, er det også gjennomført en analyse basert på data fra administrative registre, se Bakken (2008). Denne analysen følger to kohorter av ordinære arbeidssøkere. Den første kohorten påbegynte ledighetsperioden i en lavkonjunktur, nemlig første halvår 2003. Den andre begynte å registrere seg som arbeidsledige i løpet av første halvår 2005, en periode preget av en økende etterspørsel etter arbeidskraft. Ved å sammenlikne de to gruppernes sannsynlighet for å komme raskt over i heltidsarbeid, ble det drøftet hvordan situasjonen på arbeidsmarkedet påvirket overgangen til jobb. Analysen viste at effekten av en høykonjunktur var størst for de gruppene som har en løsere tilknytning til arbeidsmarkedet. Sannsynligheten for å komme raskt i heltidsarbeid hadde økt mest for kvinner, innvandrere utenfor OECD land, arbeidssøkere i de eldste aldersgruppene, og de ufaglærte.

Ved å sammenligne resultatene fra årets oppfølgingsundersøkelse med den gjennomført i 2003, ser vi dette avsnittet på i hvor stor grad disse gruppene får en jobb som er relevant i forhold til utdanningsbakgrunn.

Ser vi på alle arbeidssøkere i jobb på de to referansetidspunktene, har ikke andelen som vurderer de har fått en relevant jobb i forhold til utdanningsbakgrunn endret seg. For kvinner og innvandrere utenfra OECD er det imidlertid en signifikant høyere andel blant 2006 – populasjonen som anser jobben som relevant, sammenlignet med de som gikk ut i arbeid i 2002. Blant personer over 50 år og de med videregående som høyeste fullførte utdanning, var det ingen signifikante forskjeller mellom de to gruppene.

Som nevnt fører konjunkturedringer også til endringer i hvem som utgjør gruppen av arbeidsledige. Datamaterialet vi har hatt til rådighet fra de to oppfølgingsundersøkelsene har enkelte begrensninger når det gjelder i hvilken grad vi har kunnet kontrollere for dette. Utvalgene som inngår er heller ikke identisk med populasjonen som utgjør den registerbaserte analysen. Vi kan allikevel konkludere med at for de gruppene som har hatt størst effekt av endringene i arbeidsmarkedet målt ved en raskere avgang fra ledighet og ut i arbeid, er den observerte bedringen ikke en følge av overgang til mindre relevante jobber. Spørreundersøkelsen antyder tvert i mot at flere av de tidligere arbeidssøkerne som er sysselsatt har en sterkere tilknytning til arbeidsmarkedet ved en høykonjunktur.

Figur 5.3 Tidligere arbeidssøkere som er sysselsatt ett år etter de sluttet å registrere seg i NAV, etter om jobben er relevant i forhold til utdanningsbakgrunn. 2003 og 2007.



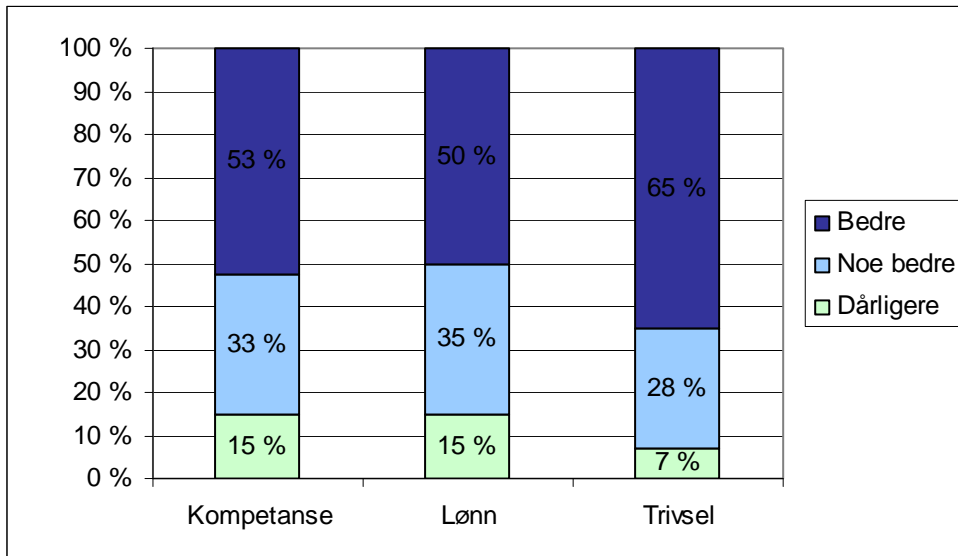
5.4 De tidligere arbeidssøkerne som går over i arbeid er tilfreds med jobben

Avslutningsvis skal vi se nærmere på hvor tilfreds de tidligere arbeidssøkerne som var sysselsatte var med jobben de hadde i forhold til den jobben de hadde før de ble ledige. Disse spørsmålene ble i spørreskjemaet knyttet til lønn, kompetanse og trivsel. Respondentene ble bedt om å vurdere det nåværende arbeidsforholdet med det de hadde før de ble arbeidsledige.

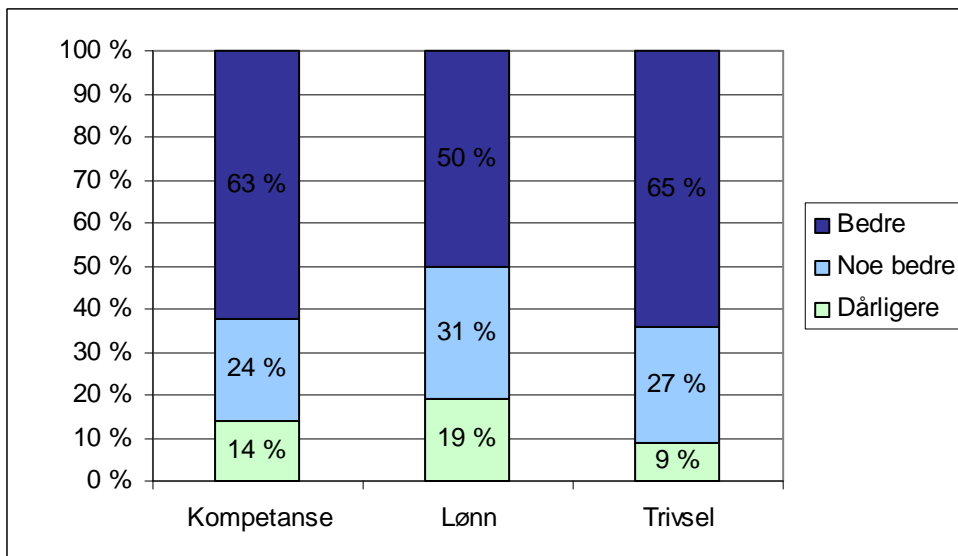
Både når det gjaldt bruk av kompetanse og lønn, svarte over halvparten av de ordinære arbeidssøkerne at de var mer fornøyd med den nåværende jobben. Kun 15 prosent oppga at de var mindre tilfreds.

Når det gjaldt generell trivsel på arbeidsplassen vurderte to av tre tidligere arbeidssøkere den nåværende jobben som bedre enn den de hadde før de registrerte seg i NAV. Inkluderer vi gruppen som svarte noe bedre, vurderer over 90 prosent at de nå har en jobb hvor de trives bedre enn den de hadde før ledighetsperioden. For yrkeshemmede er resultatene tilnærmet de samme.

Figur 5.4 Tilfredshet med jobb sammenlignet tidligere jobb i forhold til bruk av kompetanse, lønn og trivsel. Ordinære arbeidssøkere. Oktober/november 2007.



Figur 5.5 Tilfredshet med jobb sammenlignet tidligere jobb i forhold til bruk av kompetanse, lønn og trivsel. Yrkeshemmede. Oktober/november 2007.



Referanser

Amemiya, T. (1981): Qualitative Response Models: A Survey. Journal of Economic Literature, December 1981, s 1483 - 1536.

Bakken, Frøydis (2008): Hovedtilstand etter avsluttet arbeidssøkerperiode, utkast til NAV rapport, april 2008

Reiersen, Tormod (2004a), "Oppfølgingsundersøkelse av arbeidssøkere som sluttet å melde seg ved Aetat høsten 2002. Del 1: Tilpasning på arbeidsmarkedet ett år etter", Rapport nr 1 / 2004, Aetat

Reiersen, Tormod (2004b), "Oppfølgingsundersøkelse av arbeidssøkere som sluttet å melde seg ved Aetat høsten 2002. Del 2: Yrkeshemmede arbeidssøkere", Rapport nr 2 / 2004, Aetat

Vedlegg 1 - Spørreskjema

1. Hvilken hovedaktivitet hadde du sist uke?

Hvordan svare:

Dersom du har gjort flere ting, velg det du mener er viktigst.

Dersom du har hatt ferie eller vært kortvarig syk, velg det du vanligvis ville ha gjort denne uken.

Dersom du var i arbeid kombinert med trygd, velg svaralternativ "Arbeid – deltid".

Sett kun ett kryss.

- | | |
|--|--|
| <input type="checkbox"/> Arbeid – heltid (30 timer i uka eller mer) | <input type="checkbox"/> Uføretrygdet eller alderspensjonist |
| <input type="checkbox"/> Arbeid – deltid (under 30 timer i uka) | <input type="checkbox"/> Militær- eller siviltjeneste |
| <input type="checkbox"/> Skole, utdanning eller kurs | <input type="checkbox"/> Arbeidsledig |
| <input type="checkbox"/> Omsorgs- eller fødselspermisjon | <input type="checkbox"/> Annet |
| <input type="checkbox"/> Sykemeldt eller medisinsk rehabilitering | |

2. Dersom du i spørsmål 1 krysset av for arbeid – deltid, jobber du redusert fordi du:

Sett kun ett kryss

- ønsker å jobbe deltid ønsker fulltid, men har ikke fått full stilling

3. Hvilken hovedaktivitet hadde du i desember 2006, februar og mai 2007?

Hvordan svare: se forklaring under spørsmål 1.

Sett kun ett kryss pr. tidspunkt.

- | desember
2006 | februar
2007 | mai
2007 | |
|-----------------------------|--------------------------|--------------------------|--|
| a) <input type="checkbox"/> | <input type="checkbox"/> | <input type="checkbox"/> | <input type="checkbox"/> Arbeid –heltid (30 timer eller mer i uka) |
| b) <input type="checkbox"/> | <input type="checkbox"/> | <input type="checkbox"/> | <input type="checkbox"/> Arbeid – deltid (under 30 timer i uka) |
| c) <input type="checkbox"/> | <input type="checkbox"/> | <input type="checkbox"/> | <input type="checkbox"/> Skole, utdanning eller kurs |
| d) <input type="checkbox"/> | <input type="checkbox"/> | <input type="checkbox"/> | <input type="checkbox"/> Omsorgs- eller fødselspermisjon |
| e) <input type="checkbox"/> | <input type="checkbox"/> | <input type="checkbox"/> | <input type="checkbox"/> Sykemeldt eller medisinsk rehabilitering |
| f) <input type="checkbox"/> | <input type="checkbox"/> | <input type="checkbox"/> | <input type="checkbox"/> Uføretrygdet eller alderspensjonist |
| g) <input type="checkbox"/> | <input type="checkbox"/> | <input type="checkbox"/> | <input type="checkbox"/> Militær- eller siviltjeneste |
| h) <input type="checkbox"/> | <input type="checkbox"/> | <input type="checkbox"/> | <input type="checkbox"/> Arbeidsledig |
| i) <input type="checkbox"/> | <input type="checkbox"/> | <input type="checkbox"/> | <input type="checkbox"/> Annet |

Dersom du i **spørsmål 1** svarte at du hadde arbeid som hovedaktivitet –

”Arbeid – heltid” eller ”Arbeid – deltid”: Gå til spørsmål 4 og besvar alle spørsmålene under.

Dersom du i spørsmål 1 svarte noe annet enn ”Arbeid – heltid” eller ”Arbeid – deltid”: Du er nå ferdig med å besvare skjemaet.

Vend arket!

Vedlegg 2 – Tilpasning på arbeidsmarkedet

Tabell V2.1 Status på arbeidsmarkedet for tidligere ordinære arbeidssøkere november 2006 og november 2007.

	Alle i brutto- utvalget	Personer som besvarte begge undersøkelsene	Personer som besvarte begge undersøkelsene	Personer som kun besvarte oppfølgingsund.	Alle som besvarte opp- følgingsundersøkelsen
	Status november 06	Status november 06	Status november 07	Status november 07	Status november 07
I alt	100,0 %	100,0 %	100,0 %	100,0 %	100,0 %
Heltidsarbeid (>30/u)	52,2 %	55,5 %	53,4 %	50,3 %	53,0 %
Deltids arbeid (<30/u)	17,3 %	17,2 %	13,2 %	11,9 %	13,0 %
Skole/utdanning/kurs	13,1 %	14,5 %	16,0 %	15,7 %	15,9 %
Omsorgsarb/fødeselpermisjon	2,4 %	1,8 %	3,2 %	1,3 %	2,9 %
Langv sykmeldt/med rehab	3,0 %	2,1 %	4,5 %	2,5 %	4,2 %
Uføretrygd/alderspensjon	0,6 %	0,5 %	1,0 %	1,3 %	1,0 %
Milititær-/siviltjeneste	0,5 %	0,4 %	0,9 %	0,6 %	0,8 %
Arbeidsledig	5,6 %	3,6 %	5,5 %	13,8 %	6,6 %
Annet	5,3 %	4,4 %	2,4 %	2,5 %	2,4 %
Antall observasjoner	2 196	1 083	1 046	159	1 205

Tabell V2.2 Status på arbeidsmarkedet for tidligere yrkeshemmede november 2006 og november 2007.

	Alle i brutto- utvalget	Personer som besvarte begge undersøkelsene	Personer som besvarte begge undersøkelsene	Personer som kun besvarte oppfølgingsund.	Alle som besvarte opp- følgingsundersøkelsen
	Status november 06	Status november 06	Status november 07	Status november 07	Status november 07
I alt	100,0 %	100,0 %	100,0 %	100,0 %	100,5 %
Heltidsarbeid (>30/u)	37,9 %	40,1 %	40,2 %	23,8 %	38,3 %
Deltids arbeid (<30/u)	14,6 %	14,3 %	12,3 %	10,7 %	12,1 %
Skole/utdanning/kurs	6,9 %	8,0 %	7,7 %	9,8 %	7,9 %
Omsorgsarb/fødeselpermisjon	1,6 %	1,4 %	1,2 %	13,9 %	2,7 %
Langv sykmeldt/med rehab	15,8 %	15,9 %	15,1 %	8,2 %	14,3 %
Uføretrygd/alderspensjon	11,7 %	11,0 %	15,5 %	16,4 %	15,6 %
Milititær-/siviltjeneste	0,0 %	0,0 %	0,0 %	0,0 %	1,5 %
Arbeidsledig	3,8 %	3,9 %	4,5 %	13,1 %	4,4 %
Annet	7,6 %	5,4 %	3,5 %	4,1 %	3,6 %
Antall observasjoner	1 725	1 020	966	122	1 088

Vedlegg 3 – Regresjoner ordinære arbeidssøkere

Forklaringsvariable benyttet i modellene 1 til 2

Kjønn		kvinne
Alder	25-49 år 16-24 år 50-66 år	Referansekategori alder_1624 alder_5066
Antall dager registrert i Arena siste 2 år	0 - 6 mnd 6 - 12 mnd over 12 mnd	Referansekategori var6_12 var12 max
Antall dager registrert i Arena siste 6 år	0 - 6 mnd 6 - 12 mnd over 12 mnd	Referansekategori varighet6_12 varighet12 max
Registrert innvandrere ikke OECD		innv
Sysselsettingsrate i økonomisk region (sysselsatte/befolkning 15 -74) november 2006		sysstrate06
Ledighetsrate (antall ledige/befolkning 16+) november 2007		lrate07
Ledighetsrate november 2007 lavere enn landsgjennomsnittet		reg07
Mottager av stønad ved utgangen av ledighetsperioden		stonad
Utdanning/yrkesbakgrunn	Ikke-faglært ikke-manuelt arbeid Faglært ikke-manuelt arbeid Faglært -manuelt arbeid Ikke-faglært manuelt arbeid Annet arbeid	Referansekategori fagnon fagman ufagman annetarb
Deltaker på ordinært tiltak siste 24 måneder		tiltak

Estimatene er oppgitt i form av log odds.

Modell 1. Tidligere ordinære arbeidssøkeres overgang til sysselsetting målt ved sluttmeldekort (0-2 måneder etter NAV)**Suksess:** Sysselsetting 1a – heltid SMK

	B	S.E.	Sig.
<i>Intercept</i>	-1,5352	0,5825	0,0084
kvinne	-0,6258***	0,0443	0,0001
alder_1624	-0,7003***	0,0539	0,0001
alder_5066	-0,2610***	0,0683	0,0001
varighet12_24	-0,1878***	0,0556	0,0007
varighet24_max	-0,2794***	0,0569	0,0001
innv	-0,7156***	0,0656	0,0001
stonad	0,5507***	0,0434	0,0001
sysstrate06	0,0294***	0,0083	0,0004
fagnon	0,2692***	0,0517	0,0001
fagman	0,4933***	0,1089	0,0001
ufagman	0,3669***	0,0771	0,0001
annetarb	-0,1858***	0,0782	0,0175
tiltak	0,0676	0,0563	0,2299

*** Signifikant på 5% nivå

Suksess: Sysselsetting 1b – heltid/deltid SMK

	B	S.E.	Sig.
<i>Intercept</i>	-1,3376	0,6202	0,0310
kvinne	-0,1332***	0,0472	0,0048
alder_1624	-0,6861***	0,0552	0,0001
alder_5066	-0,1505***	0,0750	0,0447
varighet12_24	-0,1196***	0,0597	0,0451
varighet24_max	-0,1070	0,0620	0,0843
innv	-0,5918***	0,0645	0,0001
stonad	0,3496***	0,0475	0,0001
sysstrate06	0,0356***	0,0088	0,0001
fagnon	0,1889***	0,0579	0,0011
fagman	0,1306	0,1148	0,2554
ufagman	0,0009	0,0808	0,9909
annetarb	-0,3472***	0,0775	0,0001
tiltak	-0,0884	0,0589	0,1336

*** Signifikant på 5% nivå

Suksess: Sysselsetting 1c – heltid/deltid/utdanning SMK

	B	S.E.	Sig.
<i>Intercept</i>	0,5008	0,7285	0,4918
kvinne	-0,1755***	0,0559	0,0017
alder_1624	-0,1339***	0,0672	0,0463
alder_5066	-0,5688***	0,0788	0,0001
varighet12_24	-0,116	0,0712	0,1035
varighet24_max	-0,279***	0,0709	0,0001
innv	-0,2964***	0,0751	0,0001
stonad	0,4623***	0,0568	0,0001
syssrate06	0,017	0,0104	0,1017
fagnon	0,1782***	0,0684	0,0092
fagman	0,017	0,1364	0,9011
ufagman	-0,1725	0,0926	0,0625
annetarb	-0,2425***	0,0916	0,0081
tiltak	0,0242	0,0691	0,7266

*** Signifikant på 5% nivå

Modell 2. Tidligere ordinære arbeidssøkeres overgang til sysselsetting målt ved oppfølgingsundersøkelsen (12 måneder etter NAV)

Suksess: Sysselsetting 2 a – heltid (Oppfølgingsundersøkelsen)

	B	S.E.	Sig.
Intercept	0,9408	0,1791	0,0001
kvinne	-0,6914***	0,1268	0,0001
alder_1624	-1,1658***	0,1506	0,0001
alder_5066	-0,5334***	0,2112	0,0115
varighet12_24	-0,2943	0,1656	0,0756
varighet24_max	-0,4320***	0,1655	0,0090
innv	-0,6770***	0,1905	0,0004
stonad	0,1595	0,1301	0,2203
reg07	-0,0717	0,1209	0,5530
fagnon	0,3214***	0,1497	0,0318
fagman	-0,3185	0,2703	0,2388
ufagman	0,4357***	0,2122	0,0401
annetarb	-0,2042	0,2211	0,3556
tiltak	0,0440	0,1651	0,7896

*** Signifikant på 5% nivå

Suksess: Sysselsetting 2b – heltid/deltid (Oppfølgingsundersøkelsen)

	B	S.E.	Sig.
Intercept	1,6007	0,1925	0,0001
kvinne	-0,3579***	0,1318	0,0066
alder_1624	-1,4035***	0,1518	0,0001
alder_5066	-0,1791	0,2259	0,4277
varighet12_24	-0,0637	0,1748	0,7157
varighet24_max	-0,5320***	0,1736	0,0022
innv	-0,5290***	0,1891	0,0051
stonad	-0,0260	0,1377	0,8505
reg07	-0,1430	0,1257	0,2554
fagnon	0,0621	0,1597	0,6977
fagman	-0,5766***	0,2708	0,0333
ufagman	0,2651	0,2232	0,2349
annetarb	-0,4636***	0,2189	0,0342
tiltak	-0,1069	0,1689	0,5266

*** Signifikant på 5% nivå

Suksess: Sysselsetting 2c – heltid/deltid/utdanning (Oppfølgingsundersøkelsen)

	B	S.E.	Sig.
Intercept	1,7491	0,2148	0,0001
kvinne	-0,2185	0,1497	0,1444
alder_1624	-0,3071***	0,1736	0,0769
alder_5066	-0,3993***	0,2372	0,0923
varighet12_24	-0,1890	0,1990	0,3422
varighet24_max	-0,6413***	0,1907	0,0008
innv	-0,0720	0,2181	0,7413
stonad	0,0591	0,1556	0,7041
reg07	0,0690	0,1426	0,6282
fagnon	0,2750	0,1846	0,1362
fagman	-1,0644***	0,2714	0,0001
ufagman	0,2764	0,2595	0,2868
annetarb	0,0427	0,2632	0,8712
tiltak	-0,1767	0,1842	0,3373

*** Signifikant på 5% nivå

Vedlegg 4 – Regresjoner yrkeshemmede

Forklaringsvariable benyttet i modellene 3 til 4

Kjønn		kvinne
Alder	25-49 år 16-24 år 50-66 år	Referansekategori alder_1624 alder_5066
Antall dager registrert i Arena siste 2 år	0 - 6 mnd 6 - 12 mnd over 12 mnd	Referansekategori var6_12 var12 max
Antall dager registrert i Arena siste 6 år	0 - 6 mnd 6 - 12 mnd over 12 mnd	Referansekategori varighet6_12 varighet12 max
Registrert innvandrere ikke OECD		innv
Sysselsettingsrate i økonomisk region (sysselsatte/befolkning 15 -74) november 2006		syssrate06
Ledighetsrate (antall ledige/befolkning 16+) november 2007		lrate07
Ledighetsrate november 2007 lavere enn landsgjennomsnittet		reg07
Mottager av stønad ved utgangen av ledighetsperioden		stonad
Utdanning/yrkesbakgrunn	Ikke-faglært ikke-manuelt arbeid Faglært ikke-manuelt arbeid Faglært -manuelt arbeid Ikke-faglært manuelt arbeid Annet arbeid	Referansekategori fagnon fagman ufagman annetarb

Modell 3. Tidligere yrkeshemmedes overgang til sysselsetting målt ved sluttmeldekort (0-2 måneder etter NAV)

Suksess: Sysselsetting 3a – heltid (SMK)

	B	S.E.	Sig.
<i>Intercept</i>	-1,9293	1,0351	0,0623
kvinne	-0,7944***	0,0847	0,0001
alder_1624	-0,4947***	0,1386	0,0004
alder_5066	-1,0395***	0,1117	0,0001
varighet12_24	0,2154	0,1429	0,1317
varighet24_max	0,6538***	0,1240	0,0001
innv	-0,4609***	0,1453	0,0015
stonad	0,1293	0,0803	0,1073
sysstrate06	0,0210	0,0147	0,1548
fagnon	0,5369***	0,1052	0,0001
fagman	0,4171***	0,1695	0,0139
ufagman	-0,0174	0,1219	0,8865
annetarb	-0,4242***	0,1490	0,0044

*** Signifikant på 5% nivå

Suksess: Sysselsetting 3b – heltid/deltid (SMK)

	B	S.E.	Sig.
<i>Intercept</i>	-2,3331	0,985	0,0179
kvinne	-0,2587***	0,0804	0,0013
alder_1624	-0,5164***	0,1274	0,0001
alder_5066	-0,6872***	0,0971	0,0001
varighet12_24	0,2993***	0,1282	0,0196
varighet24_max	0,6848***	0,1122	0,0001
innv	-0,4862***	0,134	0,0003
stonad	-0,0554	0,0765	0,469
sysstrate06	0,0317***	0,014	0,0238
fagnon	0,5326***	0,1045	0,0001
fagman	0,3831***	0,1702	0,0244
ufagman	-0,0881	0,1169	0,451
annetarb	-0,3954***	0,1335	0,0031

*** Signifikant på 5% nivå

Suksess: Sysselsetting 3c – heltid/deltid/utdanning (SMK)

	B	S.E.	Sig.
<i>Intercept</i>	-2,8400	1,0002	0,0045
kvinne	-0,2690***	0,0817	0,0010
alder_1624	0,5148***	0,1326	0,0001
alder_5066	-0,8479***	0,0970	0,0001
varighet12_24	0,0380	0,1268	0,7643
varighet24_max	0,4259***	0,1116	0,0001
innv	-0,3532***	0,1330	0,0079
stonad	-0,1582***	0,0778	0,0419
syssrate06	0,0461***	0,0143	0,0012
fagnon	0,6269***	0,1086	0,0001
fagman	0,4035***	0,1771	0,0227
ufagman	-0,2301	0,1182	0,0516
annetarb	-0,2429	0,1313	0,0644

*** Signifikant på 5% nivå

Modell 4. Tidligere yrkeshemmedes overgang til sysselsetting målt ved oppfølgingsundersøkelsen (12 måneder etter NAV)

Suksess: Sysselsetting 4a – heltid (Oppfølgingsundersøkelsen)

	B	S.E.	Sig.
Intercept	-1,1928	0,2853	0,0001
kvinne	-0,6683***	0,1423	0,0001
alder_1624	-0,3685	0,2240	0,0999
alder_5066	-1,2189***	0,2125	0,0001
varighet12_24	0,8716***	0,2800	0,0019
varighet24_max	1,1535***	0,2537	0,0001
innv	-0,3914	0,2526	0,1212
stonad	0,2824***	0,1366	0,0387
reg07	-0,1882	0,1342	0,1609
fagnon	0,7963***	0,1727	0,0001
fagman	0,6052***	0,2729	0,0266
ufagman	0,1832	0,2064	0,3749
annetarb	-0,7903***	0,2853	0,0056

*** Signifikant på 5% nivå

Suksess: Sysselsetting 4b – heltid/deltid (Oppfølgingsundersøkelsen)

	B	S.E.	Sig.
Intercept	-0,3581	0,2446	0,1432
kvinne	-0,3151***	0,1343	0,0190
alder_1624	-0,5917***	0,2057	0,0040
alder_5066	-0,9371***	0,1803	0,0001
varighet12_24	0,4875***	0,2342	0,0374
varighet24_max	0,8053***	0,2086	0,0001
innv	-0,1466	0,2338	0,5307
stonad	0,1017	0,1295	0,4325
reg07	-0,1369	0,1269	0,2806
fagnon	0,6200***	0,1701	0,0003
fagman	0,1835	0,2691	0,4954
ufagman	-0,0488	0,1986	0,8060
annetarb	-0,8121***	0,2440	0,0009

*** Signifikant på 5% nivå

Suksess: Sysselsetting 4c – heltid/deltid/utdanning (Oppfølgingsundersøkelsen)

	B	S.E.	Sig.
Intercept	0,2440	0,2338	0,2967
kvinne	-0,2044	0,1334	0,1253
alder_1624	0,1416	0,1971	0,4725
alder_5066	-1,0413***	0,1775	0,0001
varighet12_24	0,1702	0,2196	0,4383
varighet24_max	0,5053***	0,1958	0,0099
innv	-0,2357	0,2311	0,3078
stonad	-0,1152	0,1299	0,3752
reg07	-0,1811	0,1264	0,1519
fagnon	0,6882***	0,1757	0,0001
fagman	0,0616	0,2727	0,8213
ufagman	-0,1962	0,1984	0,3228
annetarb	-0,6735***	0,2214	0,0023

*** Signifikant på 5% nivå

Tidligere publiserte rapporter fra NAV

NAVs rapportserie

- 1/2008 Hvordan vil pensjonsreformen påvirke pensjoneringsatferden?
- 5/2007 I arbeid etter rehabilitering og attføring?
- 4/2007 Hva foregår på legekantorene? Konsultasjonsstatistikk for 2006
- 3/2007 Endringer i fastlegenes sykmeldingspraksis. Konsekvenser for de sykmeldtes arbeidstilknytning og behov for trygdeytelser
- 2/2007 Analyse av utviklingen i statens utgifter til medisinske laboratorie- og radiologiundersøkelser – En oppfølgingsanalyse
- 1/2007 Pensjonsreform på trappene. Hva vet befolkningen om pensjon?
- 1/2006 Kvalitetsundersøkelse av saksbehandling i barnebidragssaker

Arbeid og velferd

- 1/2008
- 4/2007
- 3/2007
- 2/2007
- 1/2007

UTGIVER

Arbeids- og velferdsdirektoratet

BESTILLING

Rapporten kan bestilles på 21 07 00 00
eller per e-post: nav.statistikk.utredning@nav.no

Rapporten er tilgjengelig på
www.nav.no under "Tall og analyse"

ISBN 978-82-551-1151-1

